

#HumanInside

Rapport

Développement

Durable

2018



sonatel



**Human
Inside**



Avant-propos

« À la croisée de mon chemin »,

Évoluant dans un monde en perpétuel mouvement animé de technologies toujours plus omniscientes et complexes, l'Homme doit s'adapter s'il ne veut pas se retrouver en marge de la Révolution Numérique.

Si nous nous en remettons de plus en plus à « l'intelligence artificielle » au quotidien pour innover, travailler, entreprendre ou encore nous amuser, n'oublions pas ce qui fait notre spécificité, l'intelligence du cœur.

C'est elle qui nous pousse à désirer un avenir meilleur, à rester optimistes, à développer notre empathie. En un mot, elle fait de nous des humains.

Et c'est à l'Humain que le Rapport Annuel est dédié cette année, et plus particulièrement à ces femmes et ces hommes que nous croisons tous les jours au hasard de nos routes. Eux qui ont peu, mais, pour qui l'envie de réussir est plus forte que tout.

Au cœur du quotidien, cette énergie entrepreneuriale est partout et le positivisme une réalité permanente.

Ne dit-on pas : « ça va aller ! »

Cet optimisme, Sonatel s'en nourrit pour l'insuffler dans toutes ses actions et apporter des solutions quotidiennes à toutes les populations.

Parce que nous pensons que derrière l'émergence des technologies numériques, l'humain est au centre de tout.

#HumanInside.



SOMMAIRE

Le Message du Directeur Général de Sonatel	08
A propos de ce rapport	10
1. LE PROFIL DE SONATEL	13
1.1. Notre activité	14
1.2. Les Chiffres clés 2018	15
1.3. Notre vision et nos axes stratégiques	16
1.4. Nos instances de direction	18
1.5. Comité de Direction du Groupe	22
1.6. Notre position de leader du secteur des télécommunications	24
1.7. Le Capital humain au cœur de notre stratégie d'entreprise	25
- Notre certification « Top Employer Sénégal et Afrique »	25
- Nos réalisations dans le domaine RH en 2018	26
2. NOTRE SYSTEME DE GOUVERNANCE RSE	31
2.1. Une reconnaissance RSE de Sonatel au niveau national et international	32
- Les certifications de notre Système de Management Intégré	
- Sonatel, labellisée « RSE Engagé/AFAQ 26000 »	
2.2. Une Gouvernance RSE axée sur l'Ethique, la Compliance et la Prévention des risques	40
- Les organes de gestion de l'Ethique et la Compliance	
- L'Ethique et la Déontologie	
- La prévention des Risques	
- La lutte contre la Corruption et la Fraude	
2.3. Une implication des Parties Prenantes issues de notre Ecosystème	44
2.4. La réduction de notre empreinte écologique	54
- Les chiffres et données environnementales	
- La sensibilisation et la formation des acteurs	
- La prévention des risques environnementaux	
- La lutte contre les changements climatiques	
- La prévention et la gestion des déchets	
3. NOTRE CONTRIBUTION AUX OBJECTIFS DE DEVELOPPEMENT DURABLE	61
4. NOS INDICATEURS DE PERFORMANCE RSE	79
5. LE TABLEAU DE CONDORDANCE DES INDICATEURS GRI-4 & ISO 26000	87



Sékou DRAMÉ
Directeur Général



LE MESSAGE DU DIRECTEUR GÉNÉRAL

La période de couverture du présent rapport de Responsabilité Sociétale d'Entreprise (RSE), du 1^{er} au 31 Janvier 2018, a été marquée par d'importants changements au sein du Groupe SONATEL, avec la nomination d'un nouveau Directeur Général ainsi que celle de nouveaux administrateurs. Elle confirme également la bonne santé financière du Groupe SONATEL qui, avec 1.022 milliards de Fcfa de chiffre d'affaires consolidé, 8.734.542 millions de clients mobiles et un effectif de plus de 4 500 emplois directs, demeure encore, en cette année 2018, le leader des télécommunications dans tous ses pays de présence : Sénégal, Mali, Guinée, Guinée Bissau, Sierra Léone.

Au Sénégal, Sonatel contribue fortement à la consolidation de la performance du Groupe de par sa position d'entreprise leader, tant sur le marché national des télécommunications, qu'en matière de Responsabilité Sociétale d'Entreprise (RSE). Sur le plan commercial, les données publiées régulièrement par l'Agence de Régulation des Télécommunications et des Postes (ARTP) confirme cette position de Sonatel sur les parts de marché sur le fixe, l'internet et le mobile.

Dans le domaine de la RSE, Sonatel figure également en tête de classement du baromètre RSE 2018 des entreprises du Sénégal, régulièrement actualisé par l'Initiative RSE Sénégal. En outre, elle a obtenu en 2018 une reconnaissance internationale de son système de management RSE avec le Label « Entreprise, engagé RSE/AFAQ 26000 » délivré par l'Association française de normalisation (AFNOR).

A ce titre, il me plaît de remercier vivement tous les collaborateurs de Sonatel, et en particulier les équipes chargées de piloter la RSE, pour avoir contribué à l'obtention de cette importante distinction. Celle-ci confirme à la fois l'évolution de notre système de management global de la performance mais également le haut niveau de réponses apportées par Sonatel en ce qui concerne la prise en compte, au niveau national, des Objectifs de Développement Durable (ODD).

La publication de ce Rapport RSE est également une occasion de rappeler aux lecteurs notre volonté de poursuivre la dynamique engagée depuis plusieurs années pour maintenir Sonatel sur la voie de l'excellence en matière d'éthique, de transparence et de redevabilité. Dans ce sens, vous trouverez dans ce document la traduction d'une part, de l'implication effective des Parties Prenantes dans la mise en œuvre de la politique RSE de Sonatel et d'autre part, de la contribution réelle de notre entreprise au Développement Durable, grâce aux nombreuses actions et projets que nous initions pour une réalisation des objectifs fixés dans la Stratégie « Sénégal Numérique 2025 ».

Notre ambition, au niveau du Groupe SONATEL, est d'accélérer le processus d'intégration de la RSE dans nos plans stratégiques afin d'apporter une plus-value à nos activités commerciales confrontées à la fois à une concurrence qui s'intensifie et une régulation des marchés qui se durcit, et surtout aux conséquences d'un réchauffement climatique dans notre région du Sahel. Ce processus devra amener les équipes chargées de piloter la RSE à engager dès à présent des réflexions pour une mise en œuvre des orientations suivantes :

- une consolidation du système de mesure et de performance de nos projets RSE et Développement Durable,
- une réduction continue de notre empreinte environnementale,
- une plus large promotion de la RSE sur notre chaîne d'approvisionnement

J'exhorte ainsi chaque « Sonatélien » à apporter sa pierre à la consolidation de nos acquis en matière de RSE et qui, outre la création de valeurs qu'il produit pour Sonatel, représente surtout un axe de différenciation et un avantage concurrentiel.





A PROPOS DE CE RAPPORT

Méthodologie de reporting :

Chaque année, nous publions nos informations de responsabilité sociétale d'entreprise (RSE). Le présent document et les informations concernent les activités de Sonatel au Sénégal du 1^{er} janvier au 31 décembre 2018. Il a été réalisé en s'inspirant de la dernière génération des lignes directrices relatives au management et au reporting de la Global Reporting Initiative (GRI). Il s'agit d'une initiative internationale et multipartite dont la mission est le développement d'indicateurs mondialement utilisables, rendant compte des performances économiques, sociales et environnementales des entreprises. Les lignes directrices proposent des principes à suivre pour aider les organisations à fournir une présentation équilibrée et raisonnable de leurs performances économiques, environnementales et sociales.

Indicateur	Elément d'information demandé	Explications/Références
102-1	Nom de l'Organisation	Sonatel
102-3	Lieu géographique du siège	Le siège de Sonatel est situé à Dakar, capitale du Sénégal où sont implantés également plusieurs sites techniques, au Technopole, à Ouakam, etc.... mais également des agences commerciales au niveau de chaque région
102-4	Lieu géographique des sites d'activité	
102-5	Capital et forme juridique	Société anonyme au Capital de 50 milliards Fcfa
102-45	Entité incluse dans les états financiers	Sonatel
102-50	Période de reporting	2015-2016-2017-2018 (du 1 ^{er} Janvier au 31 Décembre)
102-51	Date du rapport le plus récent	2017
102-52	Cycle de reporting	Tous les ans
102-53	Point de contact pour les questions relatives au rapport	Abdou Karim Mbengue - Directeur de la Communication Institutionnelle et des Relations Extérieures de SONATEL en charge de la RSE
102-55	Index du contenu GRI	L'index du contenu GRI se trouve à la page 89-90 du rapport 2018 de Sonatel
102-56	Vérification externe du rapport	Il n'a pas été fait recours à une vérification externe des données



Raffiné



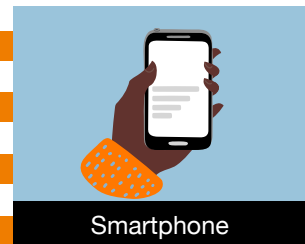
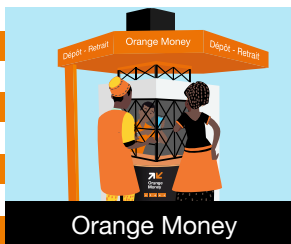
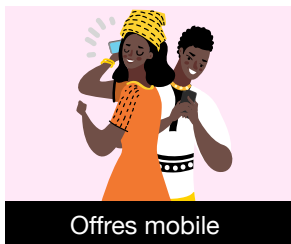
1

**LE PROFIL
DE SONATEL**

1.1

NOTRE ACTIVITÉ

Le Groupe Sonatel est le leader des entreprises de télécommunications en Afrique de l'Ouest. Opérateur de réseaux et créateur d'expériences digitales, il offre les activités suivantes aux particuliers (sous la marque ORANGE), et aux entreprises (sous la marque ORANGE Business Services).



- **Fixe, mobile et Internet haut débit** : SONATEL conçoit, développe et exploite des réseaux fixes et mobiles afin d'apporter à ses clients une connectivité enrichie par les possibilités du haut et du très haut débit (ADSL, Fibre, 3G, 4G, 4G+), et une expérience incomparable grâce à des services à valeur ajoutée pour connecter chacun à ses essentiels : maison, bien-être, divertissement et travail.
- **Vente en gros** : SONATEL a construit un réseau moderne, entièrement numérisé par des boucles de transmission et des liaisons internationales par câbles sous-marins à fibres optiques haut débit. Disposant de l'une des bandes passantes Internet les plus importantes d'Afrique (6.5 Gbits/s), elle développe des solutions adaptées aux besoins des opérateurs.
- **Services de communications aux entreprises (Orange Business Services)** : de la réflexion à l'implémentation, du conseil au développement de services innovants et sur-mesure, les PME/PMI, SOHO et Grandes Entreprises peuvent compter sur l'engagement et l'expertise des équipes de SONATEL pour mettre les performances, la sécurité et l'agilité de solutions digitales au service de leur réussite.



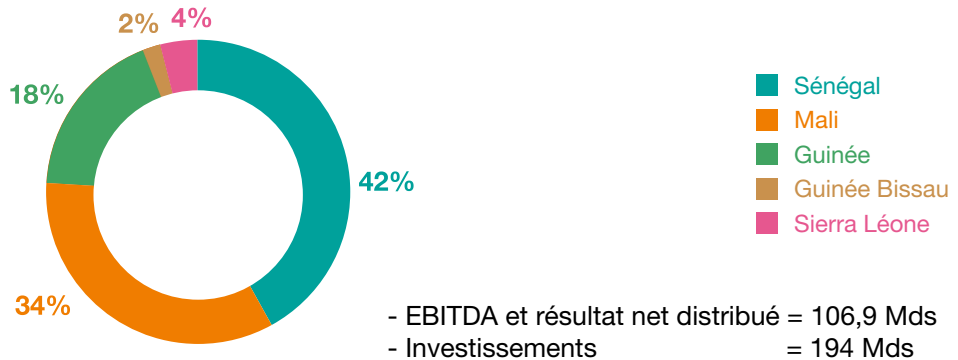
1.2

LES CHIFFRES CLÉS 2018

Le Groupe Sonatel :

- Chiffre d'affaires = 1.022 Milliards Fcfa

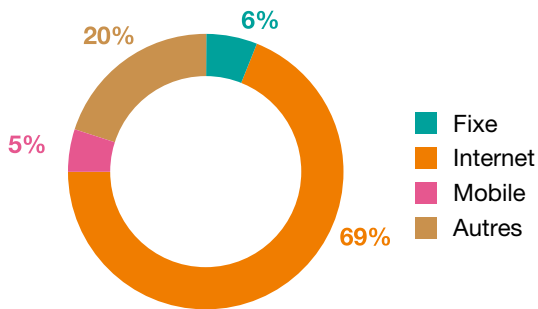
Répartition géographique du CA du Groupe Sonatel



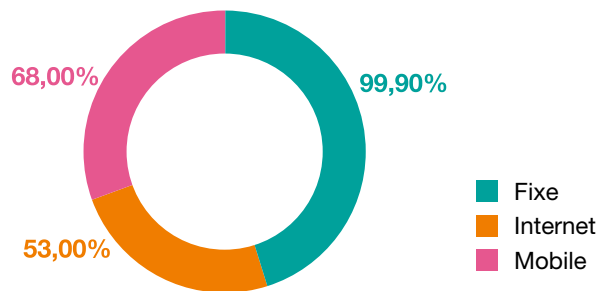
Sonatel :

- Chiffre d'affaires 2018 / Répartition par activités (%) / Part de marché par activités (%) = 466,3 Mds

Répartition par activités (%)

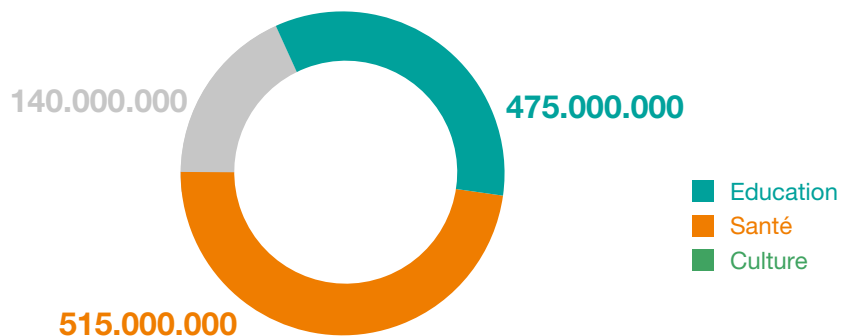


Part de marché par activités (%)



- Nombre de Collaborateurs 2018 = 1.800
- Nombre de fournisseurs 2018 = environ 900
- Chiffre clé de la Fondation Sonatel = 1.130.000.000 Fcfa

Contribution de la Fondation Sonatel (FCFA)



1.3

NOTRE VISION ET NOS AXES STRATÉGIQUES

Notre vision

Sonatel en 2022, un groupe résolument orienté client, partenaire privilégié de la transformation numérique de nos sociétés

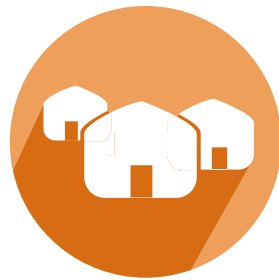
Nos axes stratégiques

1. Transformer SONATEL en une **organisation agile, ouverte et orientée client** ;
2. Devenir un **opérateur multiservices** grâce à une **politique active de partenariat** dans l'écosystème numérique ;
3. Être le partenaire **préféré et de confiance** de nos parties prenantes majeurs ;
4. Rénover la **politique RH** et **aligner les compétences** à la nouvelle ambition ;
5. Ouvrir notre **connectivité enrichie au service de la transformation numérique** en favorisant la **création de valeur pour les parties prenantes**.

Nos axes RSE

Solidarité et progrès social par nos métiers

Fondation Mécénat : Santé, Education, Culture)



Bien-être communautaire



Préservation de l'environnement

Mise en place d'un Système Qualité, Sécurité, Environnement (QSE) et certification depuis 2012
Mise en œuvre de l'ISO 50001 sur le Management de l'énergie
Soutien aux projets respectueux de l'environnement.

Démarche Compliance
Valeurs, Déontologie, Chartes métier, Mise en place d'un Comité Ethique, conformité de nos pratiques aux lois et règlements, Transparence (présence à la Bourse)...



Bonne Gouvernance



Croissance & développement économique

Soutien à la croissance du secteur aux côtés des institutions
Accès aux nouvelles technologies au plus grand nombre ; l'appui à la création d'emploi





1.4

NOS INSTANCES DE DIRECTION

Le Conseil d'administration de Sonatel est composé de dix (10) membres dont neuf (9) administrateurs et un (1) représentant du contrôleur financier, représentant l'Etat du Sénégal :



Bassirou Samba NIASSE
Administrateur



Hugues FOULON
Administrateur



Abdoulaye DIOP
Administrateur





Mamadou Aïdara DIOP
Administrateur



Colonel Koly FAYE
Administrateur



Ludovic PECH
Administrateur



Jérôme HENIQUE
Administrateur



Thierry BRETON
Administrateur



Abdoulaye KAMARA
Représentant
Le Contrôleur Financier





Le Conseil d'administration s'est réuni cinq (5) fois au cours de l'année 2018. La séance du 17 Avril 2018 a approuvé la nomination du Directeur Général, M. Sékou DRAME qui succède à M. Alioune NDIAYE ; celui-ci a par ailleurs été nommé administrateur et nouveau Président du CA.

Le conseil d'administration a pour mission de déterminer les orientations de l'activité de Sonatel. Il peut se saisir de toute question intéressant la bonne marche de l'entreprise. Il est tenu régulièrement informé de l'évolution de l'activité de celle-ci, de son patrimoine ainsi que de sa situation financière et de sa trésorerie. Il lui est également rendu compte des engagements significatifs pris par le Groupe SONATEL.

L'approbation du Conseil d'administration doit être recueillie pour toute opération entraînant une stratégie nouvelle dans le développement des activités de Sonatel. Tel fut le cas lors des derniers changements effectués à la direction générale et à la présidence du Conseil d'administration de Sonatel.





1.5

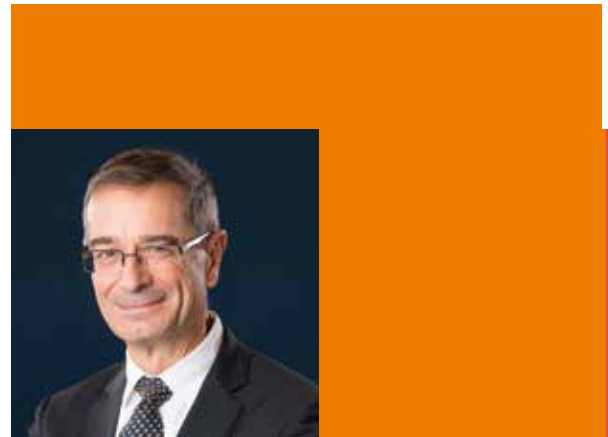
COMITE DE DIRECTION DU GROUPE

La Direction Générale de Sonatel est assistée d'un Comité de Direction regroupant les principaux Directeurs opérationnels et fonctionnels de Sonatel.

Le Comité de direction se réunit en général une fois par semaine et aussi souvent que l'intérêt de l'entreprise le nécessite.



Sékou DRAMÉ
Directeur Général



Fabrice ANDRÉ
Directeur Général Adjoint



Brelotte BA
Directeur Général
Orange Mali



Aboubacar Sadikh DIOP
Directeur Général
Orange Guinée



Seydi Ahmed SY SARR
Directeur Général
Orange Bissau



Aminata KANE NDIAYE
Directrice Générale
Orange Sierra Leone



Omar Guèye NDIAYE
Directeur Général
Sonatel Multimédia
Directeur de la Stratégie
et du Développement



El Hadj Malick DARY
Directeur Général Adjoint
Sonatel Mobiles
Directeur du Marketing
Grand public



Ramatoulaye DIALLO SHAGAYA
Directrice Générale
Orange Finances Mobiles
Sénégal



Racky Sada WANE

Directrice des Systèmes d'Information



Alioune KANE

Directeur des Ventes



Abdou Karim MBENGUE

Directeur de la Communication Institutionnelle et des Relations Extérieures



Afissatou SALL GAYE

Directrice de l'Audit des Risques et de la Qualité



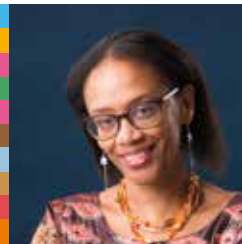
Rokhaya GUÈYE DIAGNE

Directrice de la Réglementation et des Affaires Juridiques



Ousmane Boly TRAORÉ

Directeur Financier et Comptable



Gisèle Pouye GUÈYE

Directrice du Service Client



Mamadou Ibrahima TRAORÉ

Directeur des Ressources Humaines



Thérèse TOUNKARA

Directrice des Réseaux et Plateformes de Services



Fatoumata SARR DIENG

Directrice des Opérations Internationales et Opérateurs



Ousmane DIENG

Directeur des Entreprises



Amadou DEME

Directeur des Achats et de la Logistique

1.6

NOTRE POSITION DE LEADER DU SECTEUR DES TÉLÉCOMMUNICATIONS

Le réseau de téléphonie mobile, qui couvre déjà une grande partie du territoire du Sénégal, continue de s'étendre en 2018. Globalement, les travaux d'extension du réseau sont encore en cours de manière exponentielle et la qualité du réseau est de plus en plus performante grâce aux investissements importants et prioritaires que le groupe Sonatel a consentis. Ainsi en 2018, Sonatel a investi 85 milliards FCFA en équipements techniques de réseaux mobiles 2G, 3G, 4G et 4G+ mais aussi Transport télécoms (IP et Transmission – La Fibre) pour améliorer le réseau numérique au Sénégal.

Cet investissement a permis à Sonatel d'être en avance sur les objectifs définis dans la Stratégie Sénégal Numérique 2025 (SN2025) mais aussi du Programme d'Urgence de Modernisation des Axes et territoires frontaliers (PUMA) à la grande satisfaction des populations qui se réjouissent de cette avancée dans l'ère du numérique.

Sonatel a déployé des milliers de sites techniques 4G à travers tout le pays : Dakar, Saly-Somone,

Touba, Thiès, Tivaouane, Diamniadio, Kaolack, Saint-Louis, Mékhé, Richard Toll, Ziguinchor, Tambacounda, Matam et Diourbel sont desservis dernièrement. Le premier semestre 2018 a été marqué par le renforcement de la couverture à Dakar et la mise en service de sites 4G à Porokhane, Medina Gounass, Sokone, Darou Mousty, Popenguine et Vélingara.

Kédougou, Kidira, Mbour, Louga, Kolda, Bignona, Kaffrine, Fatick et Sédhiou ont bénéficié de la 4G dès le mois d'octobre 2018 en plus du renforcement de la couverture à Ziguinchor et Touba.

Autre innovation offerte par Sonatel à ses clients : la Fibre d'Orange qui permet de profiter d'un très haut débit de connexion, au bureau comme dans les foyers, pour une expérience unique d'accès aux meilleurs contenus numériques.

| Contexte concurrentiel et évolution du marché :

La croissance du chiffre d'affaires de Sonatel s'est maintenue durant l'année 2018 grâce au renforcement de la contribution de la Data Mobile et d'Orange Money (qui est devenu leader du transfert d'argent national). Le renforcement des investissements sur les activités en croissance (Data et Orange Money) a permis à Sonatel de garder son leadership malgré l'élargissement du champ concurrentiel pour les services financiers Mobile et l'accès à internet avec le lancement des FAI (Fournisseur d'Accès Internet). Avec un taux de pénétration mobile de 105%, les données mobile Orange y évoluent à 40,7% et Orange Money a un taux de pénétration de 22,7%. La base des clients mobile Orange y progresse également jusqu'à 8,7 millions.



1.7

LE CAPITAL HUMAIN AU CŒUR DE NOTRE STRATÉGIE D'ENTREPRISE

I Nos labels «Top Employer» 2019

La Gestion des ressources humaines est au cœur de la politique de Sonatel. Des sujets comme la diversité, l'employabilité, la formation, la santé et la sécurité au travail sont pris en compte. De plus l'égalité des chances, L'éthique et la rémunération sont scrutées et scannées par la politique RSE.

Notre stratégie de Responsabilité Sociétale d'Entreprise (RSE) permet d'enrichir la gestion des ressources humaines et de remettre les salariés au cœur de la performance de l'entreprise avec un management plus collaboratif et participatif.

Notre politique de Ressources Humaines orientée vers l'amélioration continue s'est vue récompenser chaque année depuis 2013 au plan national et africain à travers le label « Top Employer Sénégal » et «Top Employer Afrique». Ce label obtenu par Sonatel durant six (6) années consécutives montre bien la volonté de l'entreprise de mettre en place les conditions optimales pour le développement de ses salariés tant sur le plan professionnel que sur le plan personnel.

Pour Sonatel, obtenir le label «Top Employer» vient consacrer les efforts déployés pour la satisfaction de ses salariés.

La politique de Ressources Humaines de Sonatel est clairement orientée vers la notion du « bien-vivre ensemble » dans l'entreprise en privilégiant la proximité, le dialogue permanent et le développement des compétences.

Sonatel cultive depuis des années cette politique autour du juste équilibre entre le développement économique et le progrès social. L'employabilité de chaque salarié est un enjeu majeur d'aujourd'hui et de demain. Convaincu que les hommes et les femmes sont la première richesse de l'entreprise, la gestion des Ressources Humaines s'articule ainsi autour de quatre (4) axes :

1. Le développement des compétences avec une politique de formation intégrant l'apprentissage collectif mais aussi les filières d'expertise renforçant le principe de la double échelle pour gravir les échelons hiérarchiques ;
2. La digitalisation des processus ;
3. L'encadrement et la montée en compétence des managers via le « pack manager » ;
4. La possibilité pour les collaborateurs de bénéficier d'une politique de mobilité grâce au « mercato de la mobilité » ;

Les réalisations de Sonatel dans le domaine des ressources humaines sont soutenues par des valeurs fortes incarnées par tous les collaborateurs.



Interview de M. Mamadou Ibrahima Traoré, DRH de Sonatel, au sujet du Label « Top Employer 2019 Sénégal et Afrique » décerné à Sonatel

C'est avec une grande fierté que j'ai reçu cette année au nom de Sonatel le label «Top Employer». Nous sommes «Top employer au Sénégal et en Afrique». On nous reconnaît une excellence dans les conditions de travail de nos collaborateurs. Cette récompense n'est pas usurpée car elle confirme nos efforts constants à travers les réalisations dans le cadre de notre politique des ressources humaines et digitales. Celle-ci répond à la nouvelle orientation des métiers RH.



Ce prix reconnaît nos pratiques de management et de développement des ressources humaines soutenues par notre dynamique d'amélioration continue.

Cette distinction est le fruit des engagements de tous les Sonateliens qu'il convient de féliciter et en particulier les équipes de la DRH qui ont su maintenir le flambeau pendant 6 ans. Avant de conclure, j'en profite pour féliciter tous les supports en interne, au niveau du cluster Sonatel, au niveau du Groupe Orange qui nous ont accompagnés pour la conquête de ce titre et j'invite toutes les équipes à garder le cap pour les prochaines éditions.

| Nos réalisations dans le domaine RH en 2018

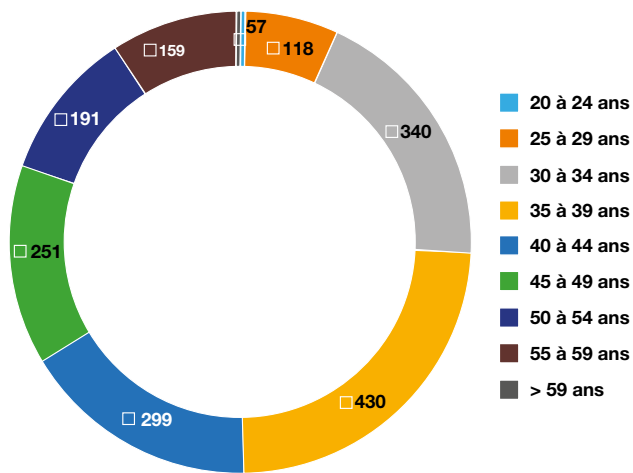
Les effectifs :

- Effectif total (2018) : 2.765
- Effectif Contrat à durée indéterminée (CDI) : 1.800, dont 38,27% de femmes
- Nombre de stagiaires : 740
- Nombre de personnes en situation de handicap : 6
- Nombre de licenciements : 0
- Heures d'absences : 177.024 - Taux d'absentéisme : 0,050%
- Taux de turnover externe : 0,57%

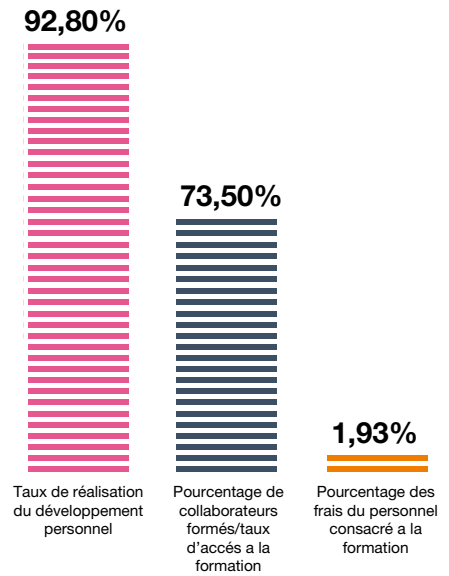
La formation :

- Nombre de formation : 315
- Nombre de salariés ayant suivi au moins 1 formation : 1.279
- Nombre total d'heures de formation : 97.061
- Masse salariale consacrée à la formation en K Fcfa : 1.016

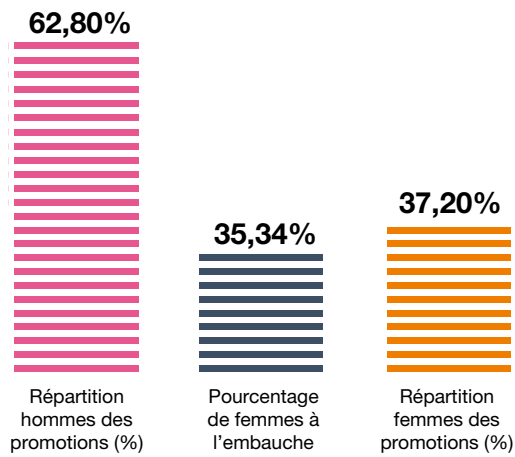
Âges



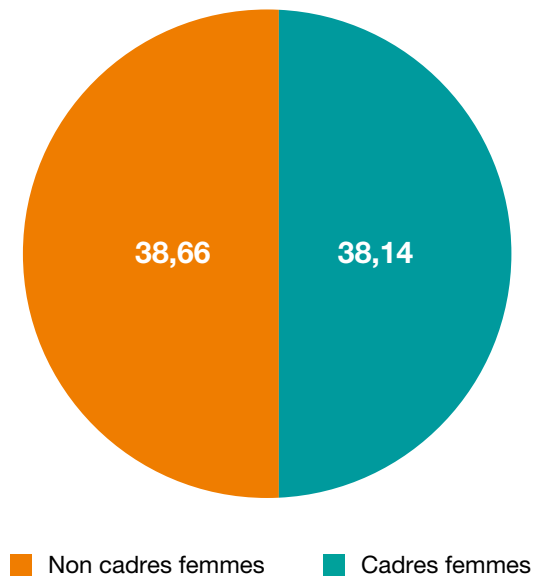
Formation



Répartition des promotions



Global cadres et non cadres



I Quelques faits marquants de la DRH en 2018 :

Emploi	Sonatel a accueilli 106 nouvelles recrues, dont plus des deux tiers sont des cadres
Rémunération	Démarrage du déblocage partiel du Fonds commun Protocole d'accord signé entre la Direction Générale et l'Intersyndicale sur : - l'extension de la grille salariale ; - la hausse de la prime scolaire ; - l'harmonisation et l'amélioration du portefeuille d'actions des agents.
Organisation du travail	Séminaire DRH sur le thème «venez avec vos rêves » Certification Top Employer 2019
Dialogue social	Protocole d'accord signé entre la DG et l'Intersyndicale sur la plateforme de l'intersyndicale Tenue de la première rencontre du Comité de Dialogue social Signature contrat d'essaiage
Santé et sécurité	Réalisation du bilan annuel de santé des collaborateurs de Dakar et des régions sans distinction avec un taux de participation de 97%, dont : - 1694 agents permanents de Sonatel, - 963 intérimaires, stagiaires et autres prestataires
Formation	Formation des advisors de la Cellule écoute et performance humaine Tenue de 6 sessions de la Diet attitude Déploiement de parcours de professionnalisation métier, notamment : - la formation des formateurs occasionnels pour prendre le relai en interne et assurer un transfert de compétences ; - le parcours Vita'Vente et le Marketing B to B ; - le MO Empowerment ; - la fibre optique. 1279 « Sonatéliens » ont suivi au moins une formation durant l'année.
Promotion de la diversité et de l'égalité des chances	Journée internationale des personnes handicapées célébrée le 3 Décembre 2018 Sonatel

Appel lancé par Mme Rokhaya Solange Ndir, Chef du Département RSE & Partenariats, à l'occasion de la journée sur le Handicap

L'ONU a mis en place une journée dédiée aux personnes handicapées qui permet de mettre en lumière les actions favorisant leur inclusion. Tout au long de cette journée, une série d'évènements est organisée à travers le monde. Comme chaque année, Sonatel participe à cette journée à travers sa politique RSE afin de partager les bonnes pratiques en faveur des personnes en situation de handicap. Elle a été célébrée le 3 Décembre 2018 au siège de Sonatel et dans tous ses sites. Le thème de cette journée est de « favoriser l'autonomie des personnes handicapées et valoriser leurs contributions ». La parole sera donnée aux Sonatéliens afin de pouvoir remonter les avis, les remarques, les suggestions sur cette thématique du handicap. Toutes ces remontées seront traitées et feront l'objet d'un bilan qui sera soumis à la Direction Générale, à la DRH pour identifier tous les axes de travail sur lesquels les collaborateurs peuvent «avancer, ensemble, pour que, tous, nous luttons pour réduire cette fracture posée par la question du handicap».





Stylé



2

NOTRE SYSTEME DE GOUVERNANCE RSE

2.1

UNE RECONNAISSANCE RSE DE SONATEL AU NIVEAU NATIONAL ET INTERNATIONAL

| Les certifications de notre Système de Management intégré

Les deux (2) cycles de certification QSE vécus par Sonatel ont conforté la Direction Générale dans sa volonté d'améliorer en permanence la satisfaction des parties prenantes de Sonatel et à aller au-delà de leurs attentes.

La Direction Générale a donc décidé de renforcer la démarche QSE, socle du management de Sonatel, en développant un Système de Management Intégré (SMI) qui répond à sa nouvelle ambition de « faire vivre à chacune des parties prenantes de Sonatel une expérience incomparable ».

L'objectif principal de Sonatel est d'être reconnu par ses principales parties prenantes comme une entreprise socialement responsable, acteur incontournable du développement économique, social et environnemental. Pour relever ce challenge, les collaborateurs de Sonatel suivent collectivement les six (6) engagements tracés par la Direction Générale :

Une politique SMI pour faire vivre une expérience incomparable à nos parties prenantes



En RSE

en nous appuyant sur la norme **ISO 26000**, à améliorer notre politique de Responsabilité Sociétale d'Entreprise, basée sur les 4 axes :

- Le Bien Etre communautaire
- La Croissance et le Développement économique
- La Bonne Gouvernance
- La préservation de l'Environnement



En Qualité

à être à l'écoute de nos parties prenantes pour leur offrir une expérience incomparable grâce à l'**ISO 9001** et à l'Excellence du service, par :

- Une meilleure expérience des collaborateurs en suscitant l'enthousiasme
- Une meilleure connaissance des besoins de nos parties prenantes actuels et futurs pour leur offrir des prestations personnalisées et innovantes
- Une amélioration continue de la qualité perçue et de l'expérience de nos parties prenantes



En Santé / Sécurité

à développer une culture santé et sécurité au travail au niveau de nos collaborateurs et de toutes personnes travaillant pour le compte de Sonatel en s'appuyant sur l'**OHSAS 18001**. Il s'agit de :

- Sécuriser les conditions de travail par la prévention des accidents et atteintes à la santé en impliquant les collaborateurs dans les démarches d'amélioration
- Promouvoir la démarche de réduction des risques sur la santé et la sécurité auprès de nos prestataires
- Améliorer en permanence le management de la santé et la sécurité au travail de nos collaborateurs, de toutes personnes travaillant pour le compte de Sonatel et des visiteurs

Une politique SMI pour faire vivre une expérience incomparable à nos parties prenantes



En Management de l'énergie

à réduire les consommations d'énergie avec l'ISO 5000. Il s'agit de :

- Favoriser l'achat et la conception de produits et services économes en énergie
- Promouvoir les comportements écoresponsables des collaborateurs et sous-traitants
- Maîtriser nos usages énergétiques et améliorer en continu notre performance énergétique



EN Environnement

à maîtriser les impacts de nos produits et activités en nous appuyant sur l'ISO 14001. Il s'agit de :

- Favoriser l'achat et la conception de produits et services durables
- Mettre en œuvre une démarche de réduction des risques environnementaux tout au long du cycle de vie de nos produits
- Promouvoir la démarche de réduction des risques environnementaux auprès de nos prestataires



En Sécurité de l'information

à garantir la sécurité des informations pour les services que nous offrons grâce à l'ISO 27001. Cela passe par :

- L'atteinte d'un niveau de sécurité conforme aux exigences de nos parties prenantes
- L'amélioration continue de l'efficacité de nos dispositifs de maîtrise des risques sur la sécurité des informations





NOS CERTIFICATS



Attestation

Page 1 / 3

**AFNOR Certification atteste avoir évalué
la contribution au développement durable, en cohérence avec l'ISO 26000, au sein de :**
*AFNOR Certification attests having assessed the contribution to sustainable development
according to ISO 26000 within:*

SONATEL

Siège 64 VDN (Voie de Dégagement Nord) SN - DAKAR
(Liste complémentaire des sites en pages suivantes / Complementary list of locations on following pages)

et délivre
and delivers

Le Label Engagé RSE
Basé sur le modèle AFAQ 26000
The CSR Committed Label
Based on the AFAQ 26000 model

La présente attestation de labellisation a été délivrée dans les conditions d'application fixées par AFNOR Certification.
This labelling attestation has been issued under AFNOR Certification application rules.

Le niveau obtenu lors de cette évaluation correspond au niveau : Confirmé.
The obtained evaluation level corresponds to the level: Confirmed.

*Niveau Initial : de 0 à 300 points - Progression : de 301 à 500 - Confirmé : de 501 à 700 - Exemplaire : de 701 à 1000
Level Initial: from 0 to 300 points - Progression: from 301 to 500 - Confirmed: from 501 to 700 - Exemplary: from 701 to 1000*

Un rapport d'évaluation a été établi, reprenant la synthèse et les résultats de cette évaluation de labellisation.
An evaluation report including the labelling evaluation synthesis and results has been drafted.

Cette attestation de labellisation a été délivrée en :
This labelling attestation was issued on:

Cette attestation de labellisation est valable jusqu'en :
This labelling attestation is valid until:

Septembre 2018
September 2018

Septembre 2021
September 2021

sous réserve de la réalisation d'une évaluation de suivi au bout de 18 mois.
on the condition that a surveillance evaluation is conducted in 18 months.

Ce document est signé électroniquement. Il constitue un original électronique à valeur probatoire.
This document is electronically signed. It stands for an electronic original with probatory value.

Franck LEBEUGLE
Directeur Général d'AFNOR Certification
Managing Director of AFNOR Certification



Flashez ce QR Code
pour vérifier la
validité de
l'attestation

SONATEL (dit l'Entreprise), titulaire de la présente attestation de labellisation a demandé à AFNOR Certification de procéder à l'évaluation de ses activités, selon le modèle AFAQ 26000. Au terme de son évaluation indiquée ci-dessus, AFNOR Certification a délivré à l'entreprise la présente, attestant que l'entreprise intègre les principes du développement durable à hauteur de 603 points sur 1000, tels qu'exposés au sein du modèle AFAQ 26000 et ce aux jours de réalisation de l'évaluation par AFNOR Certification. Cette attestation de labellisation ne porte que sur le site indiqué sur celle-ci, aux dates mentionnées au sein des présentes. La présente attestation de labellisation qui est incessible, ne peut, en aucune manière, être modifiée unilatéralement ni altérée par l'Entreprise. L'entreprise s'engage à donner communication, sous la forme et les modalités qu'elle souhaite, immédiatement dès réception de la demande en ce sens, à toute personne qui en fait la demande, du rapport d'évaluation AFNOR Certification ou, le cas échéant, de la totalité de la partie concernée de celui-ci qui intègre les résultats de la présente, et ce sans altération ni modification dudit rapport ou de la totalité de la partie concernée de celui-ci. La délivrance de cette attestation de labellisation et des résultats de celle-ci ne vaut pas par elle-même notification de la conformité, passée, présente et/ou future aux exigences de la législation et/ou d'une réglementation édictée par une administration nationale ou internationale, l'évaluation AFNOR Certification n'ayant pas pour but ni ne possède les moyens de vérifier l'application passée, présente et/ou future par l'Entreprise de la réglementation à laquelle celle-ci est soumise. L'Entreprise ne saurait en aucun cas prétendre qu'elle-même et/ou ses produits/services ont été, sont ou seront en conformité avec la législation et/ou la réglementation par le simple fait qu'elle se soit fait délivrer et/ou qu'elle dispose de la présente attestation de labellisation ou des résultats de cette dernière.

CERTIF 0963.7 2017-03 AFAQ est une marque déposée. AFAQ is a registered trademark.



Certificat

Certificate

N° 2012/51836.8

Page 1 / 4

AFNOR Certification certifie que le système de management mis en place par :
AFNOR Certification certifies that the management system implemented by:

SONATEL

pour les activités suivantes :
for the following activities:

- HEBERGEMENT DE DONNEES (PLATEFORMES DE SERVICES, DONNEES DU SYSTEME D'INFORMATION) ET MISE A DISPOSITION D'ESPACE DE STOCKAGE SECURISE DANS UN DATACENTER.
- ETUDE, REALISATION ET MAINTIEN EN CONDITIONS OPERATIONNELLES D'INFRASTRUCTURES CLOUD POUR L'ACCES A DES APPLICATIONS METIERS.
- ETUDE, REALISATION ET MAINTIEN EN CONDITIONS OPERATIONNELLES D'INFRASTRUCTURES RESEAU POUR L'ACCES A LA TELEPHONIE FIXE, AU TRANSPORT IP ET AU TRANSIT INTERNET A HAUT DEBIT.
- ETUDE, REALISATION ET COMMERCIALISATION DE SOLUTIONS DE TELEPHONIE FIXE, DE TELEPHONIE MOBILE, ADSL ET SERVICES ASSOCIES, EN DIRECT AUX CLIENTS UTILISATEURS PAR LES AGENCES ORANGE ET EN INDIRECT AUX BOUTIQUES ET DISTRIBUTEURS PARTENAIRES.
- ETUDE, INTEGRATION, COMMERCIALISATION DE SOLUTIONS ET SERVICES INTERNET ET MULTIMEDIA A VALEUR AJOUTEE SUR ADSL ET TELEPHONIE MOBILE, SERVICE CLOUD.
- ETUDE, INTEGRATION ET COMMERCIALISATION DE SOLUTIONS DE COMMUNICATION PRIVEES D'ENTREPRISE.
 - PRODUCTION DES INFORMATIONS FINANCIERES ET COMPTABLES ET PILOTAGE DES RISQUES ET DU CONTROLE INTERNE.
- DEVELOPPEMENT ET REALISATION DE LA POLITIQUE DE RESPONSABILITE SOCIETALE DE L'ENTREPRISE.

Traduction en anglais en annexe n° 1 / English translation on appendix n°1

a été évalué et jugé conforme aux exigences requises par :
has been assessed and found to meet the requirements of :

OHSAS 18001 : 2007

et est déployé sur les sites suivants :
and is developed on the following locations:

SIEGE N° 64 VDN (Voie de Dégagement Nord) SN DAKAR

Liste des sites certifiés en annexes n°2 et 3 / List of certified locations on appendices n°2 and 3

Ce certificat est valable à compter du (année/mois/jour)
This certificate is valid from (year/month/day)

2018-09-10

Jusqu'au
Until

2021-03-11

Ce document est signé électroniquement. Il constitue un original électronique à valeur probatoire.
This document is electronically signed. It stands for an electronic original with probatory value.

Franck LEBEUGLE
Directeur Général d'AFNOR Certification
Managing Director of AFNOR Certification



Flashez ce QR Code
pour vérifier la validité
du certificat

Seul le certificat électronique, consultable sur www.afnor.org, fait foi en temps réel de la certification de l'organisme. The electronic certificate only, available at www.afnor.org, attests in real-time that the company is certified. AFNOR est une marque déposée AFNOR à la registration n°2008011111 F 0066 / 11/2014.



Certificat

Certificate

N° 2009/34174.10

Page 1 / 4

AFNOR Certification certifie que le système de management mis en place par :
AFNOR Certification certifies that the management system implemented by:

SONATEL

pour les activités suivantes :
for the following activities:

- HEBERGEMENT DE DONNEES (PLATEFORMES DE SERVICES, DONNEES DU SYSTEME D'INFORMATION) ET MISE A DISPOSITION D'ESPACE DE STOCKAGE SECURISE DANS UN DATACENTER.
- ETUDE, REALISATION ET MAINTIEN EN CONDITIONS OPERATIONNELLES D'INFRASTRUCTURES CLOUD POUR L'ACCES A DES APPLICATIONS METIERS.
- ETUDE, REALISATION ET MAINTIEN EN CONDITIONS OPERATIONNELLES D'INFRASTRUCTURES RESEAU POUR L'ACCES A LA TELEPHONIE FIXE, AU TRANSPORT IP ET AU TRANSIT INTERNET A HAUT DEBIT.
- ETUDE, REALISATION ET COMMERCIALISATION DE SOLUTIONS DE TELEPHONIE FIXE, DE TELEPHONIE MOBILE, ADSL ET SERVICES ASSOCIES, EN DIRECT AUX CLIENTS UTILISATEURS PAR LES AGENCES ORANGE ET EN INDIRECT AUX BOUTIQUES ET DISTRIBUTEURS PARTENAIRES.
- ETUDE, INTEGRATION, COMMERCIALISATION DE SOLUTIONS ET SERVICES INTERNET ET MULTIMEDIA A VALEUR AJOUTEE SUR ADSL ET TELEPHONIE MOBILE, SERVICE CLOUD.
- ETUDE, INTEGRATION ET COMMERCIALISATION DE SOLUTIONS DE COMMUNICATION PRIVEES D'ENTREPRISE.
- PRODUCTION DES INFORMATIONS FINANCIERES ET COMPTABLES ET PILOTAGE DES RISQUES ET DU CONTROLE INTERNE.
- DEVELOPPEMENT ET REALISATION DE LA POLITIQUE DE RESPONSABILITE SOCIETALE DE L'ENTREPRISE.

Traduction en anglais en annexe n°1 / English translation on appendix n°1

a été évalué et jugé conforme aux exigences requises par :
has been assessed and found to meet the requirements of:

ISO 9001 : 2015

et est déployé sur les sites suivants :
and is developed on the following locations:

SIEGE N° 64 VDN (Voie de Dégagement Nord) SN DAKAR

Liste des sites certifiés en annexes n°2 et 3 / List of certified locations on appendices n°2 and 3

Ce certificat est valable à compter du (année/mois/jour)
This certificate is valid from (year/month/day)

2018-09-10

Jusqu'au
Until

2021-09-09

Ce document est signé électroniquement. Il constitue un original électronique à valeur probatoire.
This document is electronically signed. It stands for an electronic original with probatory value.

Franck LEBEUGLE
Directeur Général d'AFNOR Certification
Managing Director of AFNOR Certification



Seul le certificat électronique, consultable sur www.afnor.org, fait foi en temps réel de la certification de l'organisme. The electronic certificate only, available at www.afnor.org, attests in real-time that the company is certified. Accreditation CCFRAC n°4-0001, Certification de Systèmes de Management. Portée disponible sur www.ccfrao.fr. CCFRAC accreditation n°4-0001, Management Systems Certification. Scope available on www.ccfrao.fr. AFNOR est une marque déposée. AFNOR is a registered trademark. CCFRAC n° 0005 7/11/2014.

Flashez ce QR
Code pour vérifier la
validité du certificat



Certificat

Certificate

N° 2012/51834.10

Page 1 / 4

AFNOR Certification certifie que le système de management mis en place par :
AFNOR Certification certifies that the management system implemented by:

SONATEL

pour les activités suivantes :
for the following activities:

- HEBERGEMENT DE DONNEES (PLATEFORMES DE SERVICES, DONNEES DU SYSTEME D'INFORMATION) ET MISE A DISPOSITION D'ESPACE DE STOCKAGE SECURISE DANS UN DATACENTER.
- ETUDE, REALISATION ET MAINTIEN EN CONDITIONS OPERATIONNELLES D'INFRASTRUCTURES CLOUD POUR L'ACCES A DES APPLICATIONS METIERS.
- ETUDE, REALISATION ET MAINTIEN EN CONDITIONS OPERATIONNELLES D'INFRASTRUCTURES RESEAU POUR L'ACCES A LA TELEPHONIE FIXE, AU TRANSPORT IP ET AU TRANSIT INTERNET A HAUT DEBIT.
- ETUDE, REALISATION ET COMMERCIALISATION DE SOLUTIONS DE TELEPHONIE FIXE, DE TELEPHONIE MOBILE, ADSL ET SERVICES ASSOCIES, EN DIRECT AUX CLIENTS UTILISATEURS PAR LES AGENCES ORANGE ET EN INDIRECT AUX BOUTIQUES ET DISTRIBUTEURS PARTENAIRES.
- ETUDE, INTEGRATION, COMMERCIALISATION DE SOLUTIONS ET SERVICES INTERNET ET MULTIMEDIA A VALEUR AJOUTEE SUR ADSL ET TELEPHONIE MOBILE, SERVICE CLOUD.
- ETUDE, INTEGRATION ET COMMERCIALISATION DE SOLUTIONS DE COMMUNICATION PIVEES D'ENTREPRISE.
- PRODUCTION DES INFORMATIONS FINANCIERES ET COMPTABLES ET PILOTAGE DES RISQUES ET DU CONTROLE INTERNE.
- DEVELOPPEMENT ET REALISATION DE LA POLITIQUE DE RESPONSABILITE SOCIETALE DE L'ENTREPRISE.

Traduction en anglais en annexe n°1 / English translation on appendix n°1

a été évalué et jugé conforme aux exigences requises par :
has been assessed and found to meet the requirements of:

ISO 14001 : 2015

et est déployé sur les sites suivants :
and is developed on the following locations:

SIEGE N° 64 VDN (Voie de Dégagement Nord) SN DAKAR

Liste des sites certifiés en annexes n°2 et 3 / List of certified locations on appendices n°2 and 3

Ce certificat est valable à compter du (année/mois/jour)
This certificate is valid from (year/month/day)

2018-09-10

Jusqu'au
Until

2021-09-09

Ce document est signé électroniquement. Il constitue un original électronique à valeur probatoire.
This document is electronically signed. It stands for an electronic original with probatory value.

Franck LEBEUGLE
Directeur Général d'AFNOR Certification
Managing Director of AFNOR Certification



Flashez ce QR
Code pour vérifier la
validité du certificat

Seul le certificat électronique, consultable sur www.afnor.org, fait foi en temps réel de la certification de l'organisme. The electronic certificate only, available at www.afnor.org, attests in real-time that the company is certified. Accreditation COPRAC n°4-0001. Certification de Systèmes de Management. Portée disponible sur www.coprac.fr.
COPRAC accreditation n°4-0001. Management Systems Certification. Scope available on www.coprac.fr.
AFNOR est une marque déposée. AFAQ est une marque déposée. AFAQ is a registered trademark. CERTIF 0956.7/11-2014



Certificat

Certificate

N° 2018/80201.2

Page 1 / 2

AFNOR Certification certifie que le système de management mis en place par :
AFNOR Certification certifies that the management system implemented by:

SONATEL

pour les activités suivantes :
for the following activities:

- HEBERGEMENT DE DONNEES (PLATEFORMES DE SERVICES, DONNEES DU SYSTEME D'INFORMATION) ET MISE A DISPOSITION D'ESPACE DE STOCKAGE SECURISE DANS UN DATACENTER.
- ETUDE, REALISATION ET MAINTIEN EN CONDITIONS OPERATIONNELLES D'INFRASTRUCTURES CLOUD POUR L'ACCES A DES APPLICATIONS METIERS.
- ETUDE, REALISATION ET MAINTIEN EN CONDITIONS OPERATIONNELLES INFRASTRUCTURES RESEAU POUR L'ACCES A LA TELEPHONIE FIXE, AU TRANSPORT IP ET AU TRANSIT INTERNET A HAUT DEBIT.
- ETUDE, REALISATION ET COMMERCIALISATION DE SOLUTIONS DE TELEPHONIE FIXE, DE TELEPHONIE MOBILE, ADSL ET SERVICES ASSOCIES, EN DIRECT AUX CLIENTS UTILISATEURS PAR LES AGENCES ORANGE ET EN INDIRECT AUX BOUTIQUES ET DISTRIBUTEURS PARTENAIRES.
- ETUDE, INTEGRATION, COMMERCIALISATION DE SOLUTIONS ET SERVICES INTERNET ET MULTIMEDIA A VALEUR AJOUTEE SUR ADSL ET TELEPHONIE MOBILE, SERVICE CLOUD.
- ETUDE, INTEGRATION ET COMMERCIALISATION DE SOLUTIONS DE COMMUNICATION PRIVEES D'ENTREPRISE.
 - PRODUCTION DES INFORMATIONS FINANCIERES ET COMPTABLES ET PILOTAGE DES RISQUES ET DU CONTROLE INTERNE.
- DEVELOPPEMENT ET REALISATION DE LA POLITIQUE DE RESPONSABILITE SOCIETALE DE L'ENTREPRISE.

Traduction en anglais en page 2 / English translation on page 2

a été évalué et jugé conforme aux exigences requises par :
has been assessed and found to meet the requirements of:

ISO 50001 : 2011

et est déployé sur les sites suivants :
and is developed on the following locations:

SIEGE SONATEL : N°64 VDN SN- DAKAR
SITE DE MEDINA : SN- DAKAR
DATA CENTER DE RUFISQUE : ZAC Mbao Rufisac SN- RUFISQUE

Ce certificat est valable à compter du (année/mois/jour)
This certificate is valid from (year/month/day)

2018-08-20

Jusqu'au
Until

2021-08-05

Ce document est signé électroniquement. Il constitue un original électronique à valeur probatoire.
This document is electronically signed. It stands for an electronic original with probatory value.

Franck LEBEUGLE
Directeur Général d'AFNOR Certification
Managing Director of AFNOR Certification



Seul le certificat électronique, consultable sur www.afnor.org fait foi en temps réel de la certification de l'organisme. The electronic certificate only, available at www.afnor.org attests in real time that the company is certified. Accreditation COFRAC n°4-0001, Certification de Systèmes de Management. Preuve disponible sur www.cofrac.fr.
COFRAC accreditation n°4-0001, Management Systems Certification. Scope available on www.cofrac.fr.
AFNOR est une marque déposée. AFNOR is a registered trademark. - CERTIF 0950.T1.11.2014

Flashez ce QR
Code pour vérifier la
validité du certificat

I Sonatel, labellisée « Engagé RSE/AFAQ 26000 »

Les premiers résultats de la démarche RSE ont fait de Sonatel la seconde entreprise au Sénégal à obtenir le label « RSE Engagé » sur la base du modèle d'évaluation AFAQ 26000. « Choisir de devenir Engagé RSE, c'est adresser un signal fort : celui d'une organisation qui assume les impacts de ses décisions et s'engage pour un développement durable de ses activités », selon l'AFNOR.

L'évaluation a été effectuée en Juin 2018 par une équipe de AFNOR Certification au regard de référentiels internationaux tels que l'ISO 26000. Ce label « Engagé RSE » permet ainsi à Sonatel de mieux structurer sa démarche, de progresser au travers d'actions concrètes et d'afficher sa performance grâce au logo délivré par un organisme certificateur reconnu au plan international.

Le bilan global de l'évaluation « Engagé RSE » de Sonatel a abouti à une note de 606 points sur 1000. Cette note correspond à la fourchette haute du troisième niveau 'Confirmé' du modèle AFAQ 26000. Le score atteint situe Sonatel en tête des 40% des entreprises évaluées dans le monde au niveau Confirmé sur la période 2017/2018.

Pour la première évaluation RSE, les évaluateurs ont ainsi reconnu le très bon niveau de maturité de Sonatel qui s'explique principalement par :

- l'intégration de principes RSE dès 2009 dans sa stratégie ;
- son engagement sur une stratégie qui intègre 4 axes de politique RSE (bonne gouvernance, bien être communautaire, croissance et développement économique et préservation de l'environnement) totalement soutenue par la Direction Générale ;
- sa solidité financière, ses résultats et ses capacités de financement dans des nouveaux métiers (banque, énergie, etc..) mais aussi de ses actions de mécénat (budget de la Fondation Sonatel) ;
- une politique éthique et compliance adossée à une tolérance zéro des phénomènes de cor-

ruption scrupuleusement appliquée en premier lieu par le top management et documentée par un corpus de chartes ;

- une organisation solide appuyée sur des organigrammes précis et un système de management intégré (SMI) certifié avec des dispositifs d'écoute des parties prenantes et d'enquêtes ;
- un pilotage désigné pour le déploiement de la RSE qui se couple avec une politique de communication ;
- une politique RH qui en fait l'employeur le plus attractif du Sénégal avec des avantages sociaux nombreux, des niveaux de rémunération et la sérénité de son dialogue social ; un effectif composé de Sénégalais(e)s ;
- un système d'information et une veille juridique solides, la mise en place d'achats responsables
- une recherche de maîtrise de ses impacts environnementaux et la construction récente d'un data center performant que ce soit sur ses capacités comme sur son fonctionnement ;
- des offres clients (télécoms, banque et énergie) appuyées sur une écoute des consommateurs et qui proposent des actions spécifiques : récupération de téléphones à recycler, pass spécifique à des populations, facilitation de l'obtention des aides sociale sur Orange Money, etc. ;
- l'investissement dans la communauté par l'intermédiaire de sa Fondation en faveur de la santé, de l'éducation dont celle des filles et de la culture - ;
- l'animation de la communauté économique numérique du Sénégal afin de favoriser son développement : accueil de start 'up, création d'une école de codage gratuite, etc. ;
- l'engagement auprès de l'Etat sénégalais pour sa stratégie numérique à horizon 2025 et dans des partenariats publics-privés dont certains en santé et/ou en faveur de l'éducation.

Sonatel adresse les questions centrales de l'ISO 26000 à travers les 4 axes.



2.2

UNE GOUVERNANCE RSE AXÉE SUR L'ETHIQUE, LA COMPLIANCE ET LA PRÉVENTION DES RISQUES

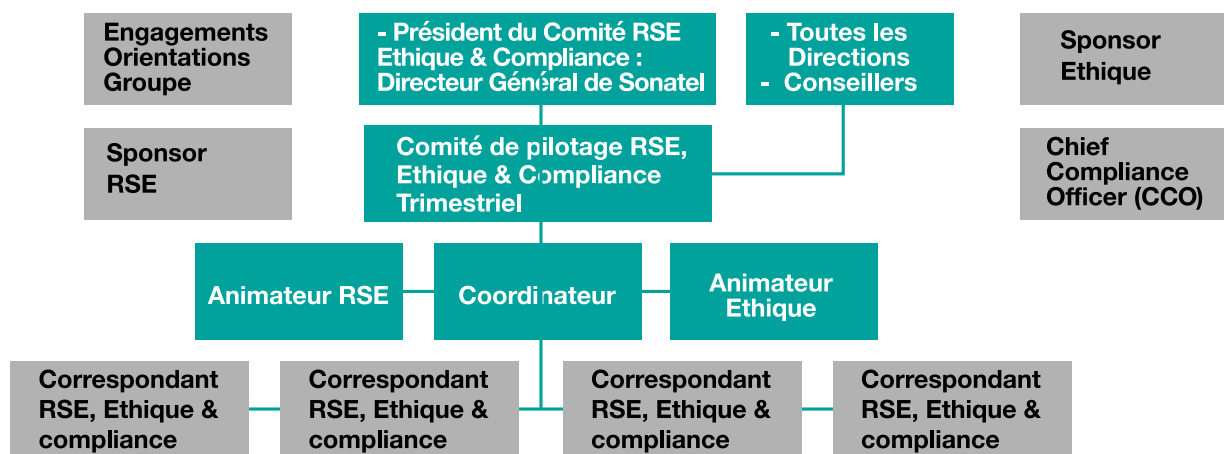
Sonatel attache une importance majeure à l'éthique, à la compliance et à la prévention des risques. Elle s'est en effet engagée à conduire ses activités dans le respect des règles éthiques et d'une politique anti-corruption décrites dans le règlement intérieur et la Charte de déontologie.

L'ambition de «faire vivre à chacune de ses parties prenantes une expérience incomparable» s'appuie sur l'engagement de tous les collaborateurs à conduire leurs activités dans un environnement intègre, en conformité avec les lois en vigueur dans le pays.

Les objectifs de croissance de Sonatel, avec le développement des services financiers, du mobile et de l'internet rendent encore plus impérieuse l'exemplarité de Sonatel en matière d'éthique, de lutte contre la corruption, de conformité associée à une gouvernance responsable et transparente.

La politique de tolérance zéro vis-à-vis de la corruption dans toutes les activités de Sonatel est une réalité pour chaque salarié et pour les parties prenantes qui travaillent pour le compte de l'entreprise.

Les organes de gouvernance RSE, de l'éthique et de la compliance



Réseau de correspondants RSE, Ethique & Compliance chargés de coordonner et d'animer les différentes actions RSE, Ethique & Compliance impliquant leur direction/département

I L'Éthique et la déontologie

La Charte de déontologie de Sonatel est diffusée à l'ensemble de ses collaborateurs. Les principes éthiques devant être respectés y figurent. Cette Charte répond à plusieurs priorités : affirmer les valeurs de Sonatel, les rendre intelligibles, rappeler les responsabilités particulières des hiérarchies, aider les collaborateurs à respecter ces valeurs. Un dispositif d'alerte est également à la disposition des collaborateurs pour faire face à de telles situations.

Le plan de formation dédié à l'éthique et à la compliance est décliné dans chaque entité de Sonatel dans le cadre de modules de formation ciblés par catégorie de population.

I Parmi les actions marquantes réalisées en 2018 :

- l'organisation de la journée «Éthique & Compliance» au mois de Novembre en présence du Directeur Général à l'intention des collaborateurs de Sonatel mais également de parties prenantes externes ;
- la mise à jour des règles applicables aux cadeaux offerts et reçus ;
- la sensibilisation en continu du personnel sur le risque de corruption et le conflit d'intérêts ;
- la participation au séminaire d'intégration des nouvelles recrues ;
- la mise en ligne de films vidéo pour sensibilisation en mode e-learning.

Exemples de thèmes traités dans les films vidéo de sensibilisation sur l'éthique

Développer votre sens éthique dans le cadre professionnel – 26 minutes
 Éthique des affaires à l'échelle mondiale – 30 mns
 Mix marketing : Préoccupations éthiques en matière de distribution et d'E-marketing – 30 mns
 Maintenir soudés des effectifs pluri générationnels – 25 mns
 Conformité : anticorruption – 7 mns

I La prévention des risques

La gestion des risques est un dispositif dynamique de Sonatel, défini et mis en œuvre sous la responsabilité de la Direction Générale. Elle comprend un ensemble de moyens, de comportements, de procédures et d'actions adaptés aux caractéristiques de Sonatel afin de maintenir les risques à un niveau acceptable pour la société.

Les travaux de gestion des risques et les résultats font l'objet de présentations ainsi que d'un suivi régulier par le Comité des Risques présidé par le Directeur Général et composé de tous les Directeurs et des Chefs de Départements Sécurité, Revenu Assurance et Management des Risques et du Contrôle interne. Les travaux de contrôle interne et de gestion des risques et les résultats obtenus sont contrôlés par le Comité d'Audit qui est dirigé par des membres du Conseil d'Administration.

| Lutte contre la fraude et la corruption

Plus de 67% des personnes les plus exposés au risque de corruption sensibilisées et formées sur le risque de corruption et le conflit d'intérêts en 2018

La prévention et la détection de la fraude telco (cœur de métier télécom) est assurée par le Département Costing et Revenu Assurance de la Direction Financière et Comptable. La détection et le traitement de la fraude telco et non telco (financière et comptable, logistique, RH etc..) est assurée par le Service Inspection Générale de la Direction de l'Audit, des Risques et de la Qualité.

Le dispositif de lutte contre la fraude et la corruption de Sonatel repose notamment sur une analyse et une évaluation des risques de fraude et de corruption à l'aide d'une cartographie des risques. Cette cartographie des risques permet d'orienter les mesures de prévention qui reposent sur la Charte de déontologie de Sonatel ainsi que sur d'autres dispositifs intégrant diverses mesures de contrôles, de ségrégation des tâches, et de sécurité des accès. La prévention de la fraude

et de la corruption est également assurée au moyen d'actions de sensibilisation menées respectivement par la Direction Financière et Comptable et la Direction Audit des Risques et Qualité, qui procèdent à des formations ou des formations régulières auprès des collaborateurs de Sonatel. C'est notamment le cas lors de l'organisation en interne à Sonatel de la Semaine Internationale de Lutte contre la Fraude (IFAW).

Outre les sensibilisations du personnel le plus exposé au risque de corruption, un dispositif de détection est également mis en œuvre. Il porte notamment sur l'intégration des risques de fraude et de corruption aux travaux d'audit et de contrôle permanent réalisés par la fonction Audit interne, sur les systèmes de déclaration d'intérêts et d'alerte ainsi que sur des investigations ponctuelles lorsque des anomalies sont détectées ou signalées.

Semaine Internationale de Lutte contre la Fraude (IFAW 2018) : message de Sandene Ndao, responsable du Service Mark Data Design au sein de la Digital Factory (Direction du Système d'Information) à l'intention des collaborateurs de Sonatel

« Je travaille essentiellement sur des problématiques liées aux nouvelles technologies telles que le big data, l'intelligence artificielle, pour apporter des réponses notamment sur la gestion de la fraude telle qu'elle est analysée et traitée au sein de la Direction Financière. Nous travaillons intimement avec cette Direction parce que leurs collaborateurs ont une bonne connaissance des problématiques liées à la fraude, et ils nous aident à modéliser lesdites problématiques à travers les nouvelles technologies pour lesquels nous avons une expertise. C'est dans ce cadre qu'il est important que nous puissions trouver un excellent cadre de partage de collaboration pour, ensemble, lutter contre la fraude parce que nous, collaborateurs de Sonatel, avons besoin de connaître tous les mécanismes de la fraude pour pouvoir acculturer et partager avec les clients finaux, qui sont nos concitoyens. Aussi, j'invite tous les collaborateurs de Sonatel à venir participer activement à la semaine de l'IFAW parce que la fraude est l'affaire de tous et donc, ensemble, nous allons écouter, agir et construire ».

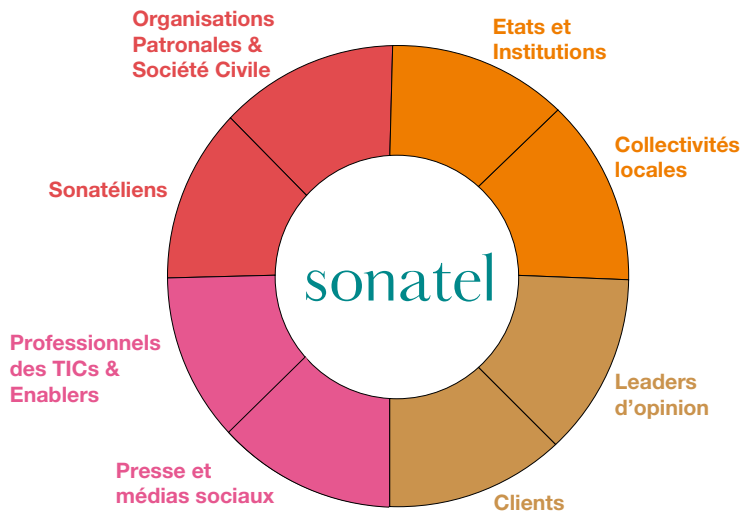
I Récapitulation des principales réalisations en matière Gestion des risques, contrôle interne et compliance 2018 :

Objectifs	Echéance	Principales réalisations 2018 (Faits marquants)
Assurer la maîtrise des risques métiers et SSTE	En continu 31/12/2018	Mise à jour des cartographies de risques métiers et SSTE au fil de l'eau, en fonction des évolutions, des événements, des résultats des audits, de la veille
Assurer la maîtrise des risques liés aux projets	En continu 31/12/2018	Analyse des risques des projets (TTM**, iTTM**) et autres projets stratégiques
Assurer le pilotage de la performance dans la maîtrise des risques prioritaires définis par la Direction Générale	Trimestriel 31/12/2018	Publication du tableau de bord Risques trimestriel
Assurer l'exhaustivité des risques identifiés	Trimestriel 31/12/2018	Publication de bulletins trimestriels de veille risques
Développer la culture du contrôle interne au niveau des métiers : s'assurer de la mise en œuvre des contrôles de 1 ^{er} niveau	31/12/2018	Revue de la mise en œuvre des kits de contrôle interne au niveau des Directions
<ul style="list-style-type: none"> - Un contrôle interne aux standards internationaux avec le respect des obligations légales et réglementaires, notamment celles relatives à la fiabilité de l'information comptable et financière - Le maintien des agréments permettant la commercialisation et le développement de services financiers mobiles - Une protection contre la fraude et la prévention de pertes de chiffre d'affaires 	31/12/2018	Suivi des invariants du contrôle interne (Groupe Sonatel) : reporting au Groupe et présentation au Conseil d'Administration
S'assurer de la mise en œuvre des contrôles de 1 ^{er} niveau des activités Orange Money	Mensuel 31/12/2018	Contrôles niveau 2 des activités Orange Money du MNO (Opérateur de Réseau Mobile : Sonatel Mobiles)
S'assurer de la fiabilité de l'environnement de contrôle interne et de la conformité du Groupe Orange à la loi Sarbanes Oxley (SOX)	31/12/2018	Vérification de la conformité du Groupe Orange à la loi Sarbanes Oxley (SOX) : réponse aux questionnaires sur l'environnement de contrôle des domaines IT, Délégation de Signature, Prévention de la Fraude, Ethique et Sécurité et collecte des preuves des réalisations pour revue par les Commissaires aux Comptes (CAC) NB : pas de lacune majeure remontée par les CAC
S'assurer de la conformité du Groupe Orange à la loi Sapin 2 : s'assurer que la relation avec le partenaire ne représente pas de risque potentiel (fraude et/ou compliance) pour Orange	31/12/2018	Contrôle Due Diligence (DD) des partenaires intermédiaires (en cours)
S'assurer de la conformité du Groupe Orange à la loi Sapin 2 : sensibiliser les personnels les plus exposés aux risques de corruption et de trafic d'influence	31/12/2018	Sensibilisation en présentiel, des métiers les plus exposés, sur le risque de corruption et le conflit d'intérêts : acheteurs de la DAL, commerciaux de DV, DDE, DOM et DOI, service client de DSC (interne et externe), collaborateurs RH et correspondants
S'assurer de la conformité du Groupe Orange à la loi Sapin 2 : éviter les situations de conflit d'intérêts	31/12/2018	Suivi et exploitation des déclarations d'intérêts des agents

2.3

UNE IMPLICATION DES PARTIES PRENANTES ISSUES DE NOTRE ECOSYSTEME

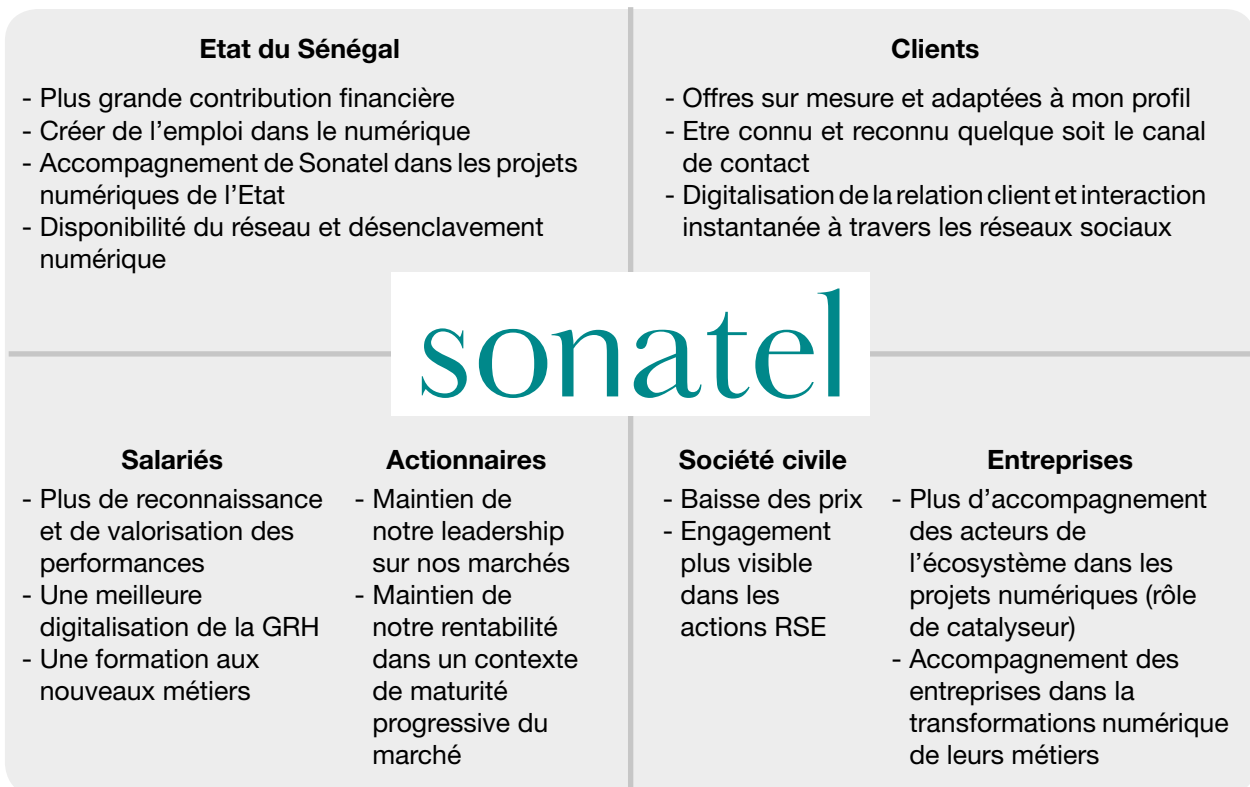
En s'inscrivant dans une démarche de Responsabilité Sociétale d'Entreprise, Sonatel fait le choix de l'entreprise partenariale. Elle considère l'entreprise comme un écosystème, où chacun doit trouver son intérêt et répertorie les grandes catégories de parties prenantes suivantes :



Construire avec ses fournisseurs, rechercher l'équilibre entre les clients, les actionnaires et les salariés, protéger son environnement et s'impliquer dans la vie locale, sont autant de comportements que Sonatel pratique tous les jours.

Un des piliers de la politique RSE consiste à mettre en place un dispositif formalisé d'écoute, de réponse et de suivi des attentes de ses parties prenantes.

I ATTENTES DES PARTIES PRENANTES DE SONATEL



Sonatel s'y emploie pour sa part, en s'attachant à identifier les interactions de son activité avec les représentants de ses différentes catégories de parties prenantes listées ci-dessus.

Recueillir et analyser leurs attentes, parfois contradictoires, optimise les impacts de l'activité pour prévenir et gérer au mieux les litiges potentiels. Enfin, par le dialogue, Sonatel s'assure de la bonne intégration des enjeux identifiés par ses parties prenantes dans sa politique RSE.

Cette écoute est mesurée à travers un baromètre corporate réalisé, à partir d'une enquête de satisfaction des parties prenantes, pour mieux prendre en compte leurs préoccupations. Sonatel a réalisé cette étude en 2018 qui a fait ressortir un taux de réputation global de 72,1%. Cette réputation reste solidement ancrée avec une perception plus positive concernant les performances économiques et la qualité de l'offre...

| Les dispositifs de dialogue

Sonatel dialogue avec ses parties prenantes selon les modalités qui lui sont propres. Ce dialogue s'organise selon quatre (4) axes :

- les relations avec les clients, fournisseurs, partenaires sectoriels, associations socio-professionnelles, collectivités publiques et institutions nationales et internationales
 - « Pencum Sonatel » : dispositif de rencontres et d'échanges à travers lequel Sonatel réaffirme sa volonté d'animer et de maintenir un dialogue régulier avec ses parties prenantes ;
- les partenariats avec les ministères et collectivités territoriales, les ONG et le monde universitaire à travers notamment la mise en place de projets communautaires ;
- la réunion d'experts ou de personnalités dans des panels indépendants apportant à Sonatel un éclairage critique externe sur des thématiques en lien avec les Objectifs de Développement Durable (Santé, Environnement, Education et formation professionnelle, Egalité des genres, etc...) ;
 - « Digital Society Forum » : plateforme collaborative ouverte destinée à donner au plus grand nombre des clés de compréhension pour mieux appréhender la vie numérique
- la sensibilisation-formation de publics, notamment jeunes, aux enjeux des TIC et de l'Entrepreneuriat.
 - « Dakar Digital Show » : rendez-vous digital de l'écosystème numérique
 - « Let's meet up » : plateforme d'échanges et de partage avec les acteurs de l'écosystème numérique en général et les startups en particulier

| La Relation avec les clients

Sonatel entend établir avec ses clients une relation de long terme fondée sur la confiance. La satisfaction de ses clients est donc un objectif prioritaire. Par ailleurs, elle travaille à faire reculer la fracture numérique et à favoriser, dans le Sénégal, l'accès aux TICs, facteur de progrès pour la société.

Cette relation s'effectue, entre autres, à travers un dialogue avec les associations de consommateurs.

Sonatel a créé avec les principales associations de consommateurs un cadre régulier de dialogue

où sont débattus plusieurs sujets animés par des directions fonctionnelles de Sonatel. Pour 2018, Sonatel a apporté un certain nombre de réponses aux parties prenantes, notamment avec les associations de consommateurs, à travers différentes rencontres qui ont porté sur :

- le lancement de l'acte 2 de la refonte tarifaire ;
- la crise Pass internet avec l'arrêt du cumul Pass ;
- les réclamations, le roaming et la fraude...

Témoignage du Dr. Amy Gueye, membre d'une association de consommateurs à l'issue d'une rencontre de VCS

« Nous félicitons Sonatel pour cette belle initiative. C'était une journée riche en enseignements et en informations utiles. Nous avons pu voir de très près les efforts déployés par Sonatel pour placer le client, un maillon important de la chaîne, au cœur du dispositif Relation Clients. Nous avons pu aller sur le terrain pour confronter cette théorie à la réalité. Il nous a été montré le travail important abattu par des spécialistes. La recommandation principale que nous adressons en tant que membre d'une association de consommateurs est que la perception des usagers, qui devrait être traités comme des partenaires, puissent être appréhendée de façon globale : que l'on ne se limite plus qu'aux chiffres statistiques pour nous montrer les performances mais que le ressenti de la population puisse être apprécié à sa juste valeur ».

Extrait du film vidéo : www.youtube.com/watch?v=IPJJeNizwU

I La Relation avec les fournisseurs et sous-traitants

La politique Achats de Sonatel a pour objectif de formaliser les principes d'achats. Elle s'appuie sur le système des valeurs de Sonatel qui place l'excellence du service client et consommateur au centre des préoccupations des « Sonatéliens », associée au respect mutuel, à la confiance réciproque, au dialogue permanent, à l'intérêt collectif durable et à l'adaptation continue.

La Politique Achats est validée par le Comité de Direction de Sonatel. Sa mise en œuvre et son pilotage opérationnel sont de la responsabilité de la Direction des Achats et de la Logistique (DAL).

Les achats font l'objet d'une attention particulière en raison des enjeux associés aux métiers de la téléphonie et également des fortes attentes des fournisseurs et sous-traitants sur cette thématique. Ainsi, Sonatel vise à privilégier les fournisseurs proposant des produits ou des services plus respectueux de critères environnementaux et sociaux tout en conservant une compétitivité de premier plan.

Consciente de l'importance de sa responsabilité sur sa chaîne de valeur, en particulier vis-à-vis de ses fournisseurs, Sonatel a identifié le partage des pratiques RSE avec les fournisseurs comme des actions prioritaires. Cela se traduit par la sensibilisation sur la RSE ainsi que la mise en œuvre d'un programme d'audit RSE chez certains fournisseurs et sous-traitants stratégiques.

Nombre de fournisseurs (estimation)	900
Nombre de fournisseurs évalués	166
Nombre de fournisseurs dont la performance RSE a été évaluée	166
Audit RSE des fournisseurs & sous-traitants	Un audit RSE a été réalisé chez SOLARCOM

La démarche RSE mise en place a pour objectif de formaliser les bonnes pratiques sociales et environnementales dans le cadre des activités achats de Sonatel. La politique achat est amenée à évoluer pour, graduellement, intégrer des critères sociaux et environnementaux en complément des critères actuels centrés sur la qualité, la traçabilité et les aspects techniques des intrants et services achetés. C'est une démarche longue qui nécessite concertation et dialogue avec les fournisseurs afin d'agir dans une logique de progrès et non de rupture des partenariats durables établis par Sonatel de longue date.

Aussi, la Direction des Achats et de la Logistique (DAL) entretient un dialogue permanent avec ses fournisseurs : rencontres, sourcing, suivi de contrat, retour d'expérience.

La relation de Sonatel avec ses fournisseurs agréés est facilitée par la mise à disposition d'une application en ligne leur permettant d'accéder à la politique d'achats de l'entreprise, au Code de déontologie des achats mais également d'assurer à partir du web toutes les opérations commerciales allant de la commande au règlement de la facture. Les fournisseurs ont également la possibilité de suivre en ligne toute la traçabilité du processus.

I La Relation avec l'Etat, ses démembrements et les Collectivités territoriales

Sonatel a un fort ancrage territorial de par la couverture de son réseau mais également l'implantation de ses agences dans l'ensemble des capitales régionales du Sénégal. De ce fait, elle entretient une relation privilégiée avec l'Etat et ses démembrements ainsi qu'avec les Collectivités territoriales de ses zones d'implantation, qu'elle soutient à travers un dialogue de proximité et la mise en œuvre de projets communautaires en lien avec les Objectifs de Développement Durable (ODD).

- **Pencum Sonatel avec les Honorables Députés de l'Assemblée Nationale (Mars 2018)**

Sonatel a accompagné l'Assemblée Nationale, à travers sa commission Culture et communication, dans l'organisation en Mars 2018 d'un atelier sur la « stratégie Sénégal numérique 2025 ». Les objectifs visés étaient de permettre aux soixante (60) Honorables Députés présents de mieux connaître Sonatel et sa vision pour le développement de l'économie numérique. Les thèmes suivants ont été traités :

- La couverture réseau
- La relation client
- La politique citoyenne et la RSE
- L'Impact de l'activité Sonatel dans l'économie du pays
- L'empreinte sociale de Sonatel

- **Internet gratuit pour les établissements d'enseignement public des cycles primaire, moyen et secondaire 2014-2018 :**

Le Ministère de l'Education Nationale a lancé le Programme d'Amélioration de la Qualité de

l'Equité et de la Transparence (PAQUET) dans le but d'améliorer la qualité de l'éducation et de promouvoir l'équité et la transparence dans le domaine de l'éducation au Sénégal. Les TIC étant un levier essentiel d'atteinte des objectifs de développement de l'éducation au Sénégal et Sonatel ayant l'Education comme axe d'intervention de sa politique RSE, le Ministère de l'Education Nationale et Sonatel ont signé en 2014 une convention de partenariat pour la mise en place de l'internet gratuit, à des fins pédagogiques, pour les établissements d'enseignement public des cycles primaire, moyen et secondaire. Ce sont plus de 1200 écoles qui ont été connectées gratuitement à internet.

- **Déchets en milieu urbain (Programme And Deffar Sunu Gox) :**

Dans le cadre d'une convention de partenariat signée avec le Ministère de la Gouvernance Locale, nous menons depuis plusieurs années des actions soutenant la propreté des villes où nous sommes implantés. En 2018, le programme de soutien aux collectivités locales s'est étendu aux villes de Matam, Dabia et à la commune de Grand Yoff.

Sonatel a également soutenu, en relation avec le Ministère chargé de l'Environnement, le lancement du projet Récuplast qui vise, à travers l'installation de kiosques dans les quartiers, à récupérer des déchets plastiques afin de formaliser une économie circulaire dans ce secteur.

| La Relation avec les acteurs de l'Ecosystème numérique

Conscient de son rôle fondamental d'acteur majeur dans le développement de l'écosystème numérique sénégalais, Sonatel est fier de mettre le numérique au service de l'économie, du socio-environnemental contribuant ainsi à en faire le pivot de l'émergence du Sénégal.

Le 4^{ème} axe de la politique RSE (Croissance et Développement économique) se matérialise par le soutien à la croissance du secteur. Il s'agit, en effet, de soutenir l'émergence d'un écosystème créatif, prospère qui donne aux acteurs de l'économie, des porteurs du numérique aux entrepreneurs sociaux, la possibilité d'imaginer des moyens de créer et de prospérer.

Les ambitions de Sonatel sont en effet de promouvoir une économie numérique forte et innovante pour le développement socio-économique du pays. Ce rôle est totalement assumé avec le soutien de nombreuses actions et des programmes spécifiques comme :



SONATEL ACADEMY

| Une école de formation moderne, adaptée au contexte digital d'aujourd'hui

Première école de codage gratuite créée par le Groupe Sonatel avec l'appui du Groupe Orange en Novembre 2017, Sonatel Academy vise à répondre aux besoins des jeunes Sénégalais en compétences numériques. Elle ambitionne de former dans les métiers numériques en tension : Développeur Web/Mobile, Trafic Manager, Data-tartisan, designer UI/UX, Web Manager, Community Manager, Inrégrateur Web, Digital brand Manager, veilleur en E-reputation, creative technologist, Référenceur Web, Développeur logiciel, Game designer, Référent Digital : un moyen incontournable de faire entrer des jeunes sur le marché de l'emploi porteur de l'informatique. Sonatel Academy donne les bases nécessaires aux futurs entrepreneurs numériques en donnant à ses apprenants la capacité d'apprendre seul et l'envie de travailler en équipe.

Sonatel Academy a pour mission principale d'améliorer l'employabilité des jeunes et de leur permettre de maîtriser les "e-compétences" dont ils ont besoin pour prospérer dans l'économie digitale du 21^{ème} siècle.

L'objectif est de former des jeunes, demandeurs d'emplois et profils sous-représentés (femmes notamment), aux métiers techniques du numé-

rique et leur permettre, à travers cette formation professionnalisante, de s'intégrer au marché du travail ou de créer leur propre activité, et ainsi de compléter le dispositif Ministériel existant par des parcours "métiers du numérique".

Sonatel Academy propose un programme de formations courtes gratuites, s'inscrivant dans le dispositif FPEC (Formation Professionnelle pour l'Employabilité et la Compétitivité) des "Certificats de spécialités" du Ministère de la Formation Professionnelle, de l'Apprentissage et de l'Artisanat.

L'école vient ainsi :

- renforcer la diversité et la qualité de l'offre de formation globale disponible au Sénégal.
- encourager et soutenir les acteurs clés de la filière sénégalaise dédiée à la promotion des compétences numériques et des talents ;
- accompagner l'Etat dans sa politique de développement de l'économie numérique, notamment dans sa stratégie Sénégal Numérique 2025.

En novembre 2017, cette première promotion de 50 apprenants a démarré son programme de formation avec l'objectif de sortir diplômée 2018 sur un curriculum de 840 heures suivi d'un stage de validation des compétences de 140h en entreprise. Un objectif atteint et même dépassé. Ces apprenants sont devenus des développeurs Web et continuent à être accompagnés dans leur projet professionnel jusqu'à leur insertion définitive et pérenne dans le tissu numérique.

Leur processus de sélection a été mené par une commission composée d'acteurs de l'écosystème : Ministère de la Formation Professionnelle, l'université Cheikh Anta Diop de Dakar (UCAD), l'ESMT (L'Ecole Supérieure multinationale des Télécoms), des formateurs et des experts de Sonatel suite à un appel à candidatures sur le site sonatelacademy.sn relayé sur les réseaux sociaux et les médias.

L'école s'est appuyée sur l'expertise de Simplon.co, une entreprise de l'économie sociale et solidaire (agrément ESUS), reconnue leader dans son domaine. Elle dispose d'un réseau d'écoles qui propose des formations gratuites pour devenir développeur web et d'applications mobiles, intégrateur, coach numérique, datartisan, e-commerçant, etc.

Sur le volet pédagogique, Sonatel Academy a sélectionné des formateurs Sénégalais qualifiés à l'issue d'un processus de recrutement rigoureux.

Au terme de la formation de la promotion#1, Sonatel Academy est heureuse d'avoir compté, à la suite de la délibération du jury de ces examens, un taux de réussite exceptionnel de 97.83 % et une moyenne de 15,7/20 pour cette promo #1 célébrée ce 22 janvier 2019.

En effet, sur ses 46 candidats présentés, Sonatel Academy a obtenu réussi à avoir 45 admis avec 100% chez les filles (14 admises sur 14 candidates) et 31 admis chez les garçons.

Sur les 50 apprenants au départ de cette la promotion désormais nommée parrainée par « Alioune Ndiaye », 4 ont décroché avant la fin de la formation qui, à date, se présente ainsi en terme d'insertion dans le tissu professionnel :

- 9 en Pré embauche
- 11 en CDD
- 10 sont toujours en stage (au delà des 6 mois)
- 6 ont créé leur start up avec accompagnement de la DER (en cours)
- 10 sont en veille sur le marché de l'emploi dont la majorité est en Freelance



Soit un taux d'insertion professionnelle de 78% au terme des placements en stage facilités par la cellule post-formation de Sonatel Academy.

La promotion#2 est lancée en cette fin de trimestre avec une montée en puissance aussi bien en effectif qu'en contenu pédagogique avec :

- 100 apprenants en Présentiel contre 50 de la première cohorte ;
- 200 apprenants en Online blended (mix de formation en ligne et de présentiel) ;
- Un Fab Lab avec des ateliers de Sérigraphie, Robotique, Impression 3D, Broderie, Drone, Electronique, etc ;

- Un espace dédié à InnovationL@b et OrangeFab (incubateurs internes à Sonatel) ;
- Un espace dédié aux ateliers « Supercodeurs » sous le thème #HappyCoding4All
- la formation en ligne de Sonatel Academy, innovation de cette nouvelle cohorte, permettra d'adresser plus de jeunes au Sénégal.

Avec la création de cette école, Sonatel confirme sa position d'acteur majeur du développement numérique et sa volonté d'être le partenaire de l'Etat dans la transformation digitale du Sénégal.



Témoignage de Abdoulaye Faye Nopalé Lauréat du concours « Jambar Tech », de l'émission « Jeunes3E » et du concours Kokutana.
(CORP pourra le partager, Cf. Success Stories)



LES PROGRAMMES DE SOUTIEN AUX JEUNES :

- le programme « **Better Internet for Kids** » conçu spécifiquement pour les enfants qui découvrent l'univers de l'internet. Ce programme est conçu pour une initiation et un usage d'internet plus sûr et plus responsable par les enfants. «Better Internet for Kids» propose également un soutien ainsi que des programmes de sensibilisation et d'accompagnement pour les parents, l'objectif étant de passer d'un postulat de moins d'internet à celui d'un meilleur internet pour les enfants ;

- le **Programme Sénégalais de l'Entrepreneuriat des Jeunes (PSEJ)** : il s'agit d'un programme ambitieux qui vise à former et aider, via une plateforme numérique, 1000 sénégalais ayant au moins le bac + 2, à créer des entreprises dans les secteurs économiques porteurs à l'horizon 2022 ;



PROGRAMMES DE SOUTIEN À L'ENTREPRENEURIAT :

- le **Linguère Digital Challenge** : Prix Sonatel de l'Entrepreneuriat féminin, il met en avant chaque année depuis 2015 trois (3) entreprises sénégalaises dirigées par des femmes évoluant ou utilisant les nouvelles technologies. Ce prix s'inscrit dans le cadre de la stratégie M-Women développée par Sonatel. Son objectif est de faire du numérique un véritable levier de développement économique et sociétal pour les femmes ;



Témoignage de Mme Nafy Diagne, Fondatrice de «Awalé Biz», 1^{er} prix de la 3^e édition du Linguère Digital Challenge

A travers le Linguère Digital Challenge, nous avons pu bénéficier du réseau d'Orange qui a soutenu notre participation dans plusieurs rencontres : au Comparative and International Education Society (CIES) à New York où nous avons pu parler du e-commerce en tant que modèle et levier de développement économique pour l'Afrique ; dans plusieurs panels avec le Groupe Orange, l'Union européenne, l'Union africaine pour parler de la transformation digitale et des femmes dans le business.

Témoignage de Mme Ramatoulaye Diallo, Fondatrice de «Les Gourmets», 2^{ème} prix de la 3^{ème} édition du Linguère Digital Challenge

Avec le soutien de Sonatel et les outils qui sont offerts, on voit de plus en plus de femmes évoluer dans cet écosystème numérique

- le programme « **Up Scaler** » de Kinaya Lab : Pour compléter son soutien aux jeunes startups (sachant que ce type d'entreprises meurent au bout d'un an), Sonatel a choisi d'investir dans ce programme de pré-accélération de startups. L'objectif est de faire monter en compétence ses startups en les dotant d'outils nécessaires à l'amélioration significative de leur performance et de leur compétitivité. Parmi les startups accompagnées, on peut citer les Délices de Karelle, Awale Biz, Dakar Life, Les Gourmets qui ont toutes un point commun : elles ont été récompensées au Linguère Digital Challenge ;
- le programme **Orange Fab** : Le Groupe Orange a mis en place un accélérateur sélectif de start up pour les aider à développer des services innovants. Il aide au développement des activités desdites startups ainsi que du renforcement managérial. La saison 3 de Orange Fab a démarré le 7 Mai 2018. Cette année, 209 candidats ont été enregistrés. A l'issue d'un processus de sélection, le jury a choisi 4 grands gagnants qui ont bénéficié d'un accompagnement technique et de coaching par des experts pendant plusieurs mois.



PROGRAMMES D'ACCÈS AUX FINANCEMENTS :

- **Teranga Capital** : Sonatel a investi près d'un milliard dans ce fonds d'appui. Entreprises soutenues : Golden Nuts and Grain (G.N.G) dans le secteur alimentaire, Clinique Dentaire Le Cap Vert dans le secteur de la santé, Le Centre d'Appui à l'Initiative Féminine (CAIF) dans le secteur de l'éducation et Qui Carry dans le domaine du numérique.
- **Orange Digital Venture** (Avril 2018) : Le Groupe Orange a mis en place un fonds de Capital risque pour accompagner et soutenir l'écosystème technologique africain tout au long de son cycle de développement.



CADRE D'ÉCHANGES SUR LES ENJEUX DE L'ÉCONOMIE NUMÉRIQUE :

- **Let's Meet Up** (Mars 2018) : A travers «let's meet up», Sonatel a mis en place un cadre d'échange privilégié entre l'écosystème numérique et le Top management de Sonatel, qui offre son expertise aux start-ups afin de les aider à améliorer leurs performances. Ce soutien passe par la mise à leur disposition de plateformes d'échanges, l'accès à ses réseaux et services, la création de mécanismes d'accélération ou d'incubation spécifiques ainsi que des supports pour le financement et la gestion ;
 - **Digital Society Forum** (Février 2018 à Thiès) : Plateforme collaborative ouverte, le Digital Society Forum a été initié par le Groupe Orange afin de donner à chacun des clés de compréhension pour mieux appréhender notre vie numérique. Le Digital Society Forum rassemble sociologues, universitaires et acteurs de la société civile autour de grands thèmes de la vie quotidienne. Cette vision croisée est ensuite partagée lors d'ateliers participatifs publics afin de proposer des pistes d'action à tous et pour tous. Sonatel a organisé le 22 Février 2018 au grand amphithéâtre de l'Ecole Polytechnique de Thiès (EPT), le 1^{er} atelier DSF de suivi portant sur « les impacts du numérique sur l'emploi » ;
 - **Dakar Digital Show** (Décembre 2018) : Le Dakar Digital Show est un rendez-vous incontournable qui combine des conférences et démonstrations dans les stands, dans un style agile et riche qui permet à un panel d'acteurs (éditeurs de contenus, développeurs, groupes média, acteurs des médias sociaux, investisseurs, porteurs de projet, start-ups, etc.) de vivre une expérience inoubliable.

1^{er} Salon Ouest Africain sur les contenus et le digital, le Dakar Digital Show a pour objectifs :
 - de développer une véritable plateforme de rencontres B2B ;
 - de fournir aux professionnels du secteur un contexte d'échanges pour mettre en lumière les perspectives de business ;
 - de réunir les acteurs du secteur du Digital et des Contenus de l'Afrique et du monde entier
- Les thématiques ont porté cette année sur l'intelligence artificielle, Internet of things, Fintechs, Transformation digitale, E-sport, Santé, DigiArt, E-edu

Quelques indicateurs de succès du Dakar Digital Show 2018

- Plus de 2600 visiteurs (contre 1500 en 2017) ;
- Une quarantaine de partenaires exposants (contre une trentaine en 2017) ;
- 6 Live Talks et 7 ateliers animés par des experts venus du monde entier ;
- 1 Hackaton de 2 jours ;
- 38 projets en Pitch production dont 5 ont été primés par un financement dans les catégories : Série, Long Métrage, Musique, Documentaire, Film d'animation. Afin de soutenir la production culturelle locale, un montant total de 85 Millions Fcfa a été mis pour accompagner la production des projets primés ;
- Une Success Conf' avec 4 entrepreneurs du Digital à succès : Oumar Yam de Oui Carry, Selly Raby Kane créatrice du label SRK, Aziz Yerima, fondateur de la Fintech Paydunya et Karelle Vignon Vullierme, fondatrice du Blog à succès Les Gourmandises de Karelle.



2.4

LA RÉDUCTION DE NOTRE EMPREINTE ÉCOLOGIQUE

La prise en compte des questions environnementales est assurée dans le cadre du pilotage global de notre politique RSE, dont elles constituent un des quatre (4) axes stratégiques («préservation de l'environnement»). Dans le cadre de cet axe stratégique, nos principales réalisations sont les suivantes :

- la mise en place d'un système de management intégré (SMI) avec en particulier la certification

ISO 14001 sur l'Environnement obtenue depuis 2012 et la certification ISO 50001 sur le Management de l'Energie obtenue en 2018 ;

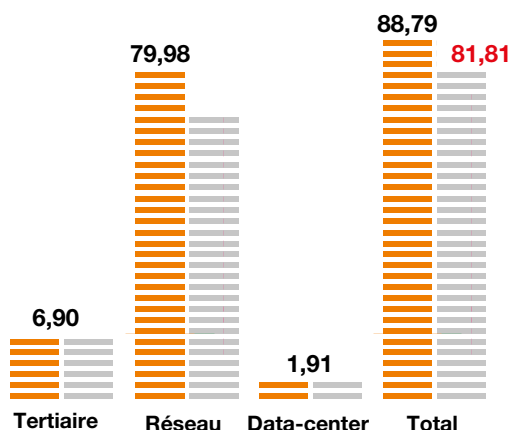
- la réalisation d'actions structurantes en faveur de l'environnement et le soutien aux projets respectueux de l'environnement ;
- la réduction des impacts négatifs de nos activités sur l'environnement et le choix de produits et services durables.

| Les chiffres et données environnementales

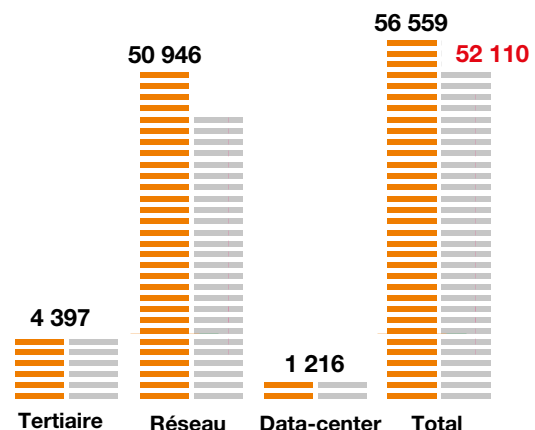
L'évolution de nos consommations électriques 2018/2017 et émissions de CO2 y relatives :

Kg CO2	Tertiaire	Réseau	Date-center	Total
2018	4 397 228	50 945 661	1 215 832	56 558 671
2017	4 536 815	46 826 503	746 607	52 109 925
KWh	Tertiaire	Réseau	Date-center	Total
2018	6 903 027	79 977 412	1 908 684	88 789 123
2017	7 122 158	73 510 994	1 172 068	81 805 220

Electricité - GWh

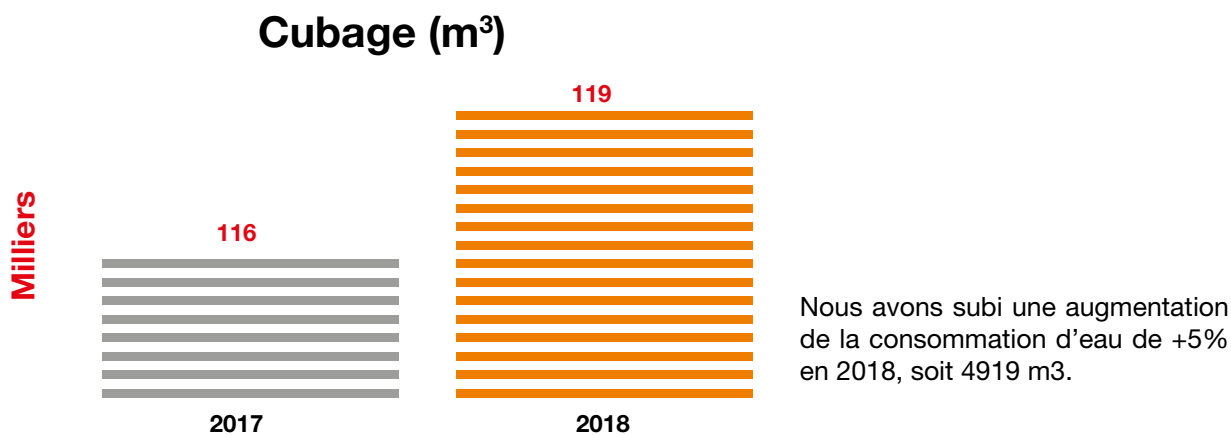


Electricité - Teq CO2



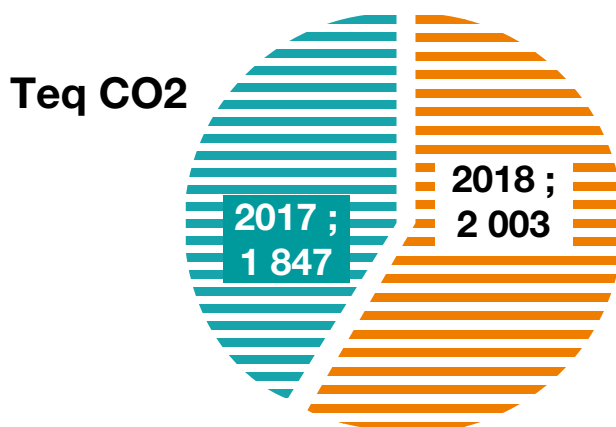
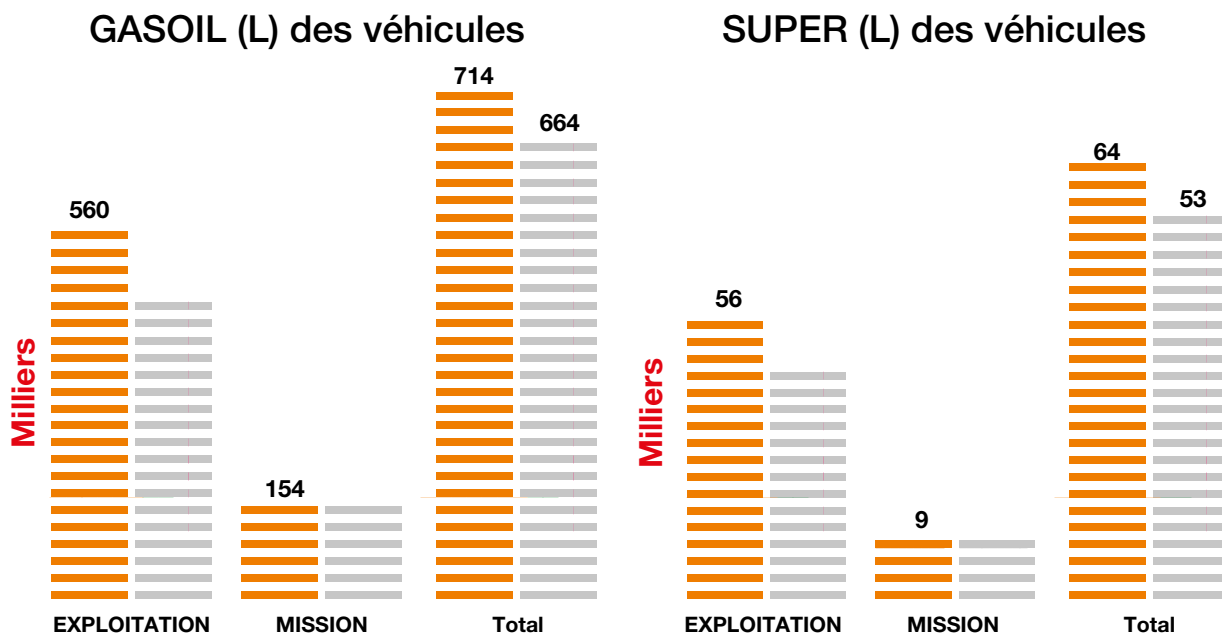
- Nos consommations électriques sont en hausse de +7% en 2018, portées par le réseau. 107 nouvelles polices ont été enregistrées sur 99 nouveaux sites électrifiés
- A isopérimètre, la consommation du Tertiaire a chuté de -1,8%, tandis que celle du réseau et du Datacenter ont cru respectivement de +6,2% et +46,8%.

L'évolution de notre Consommation d'eau 2018/2017 :

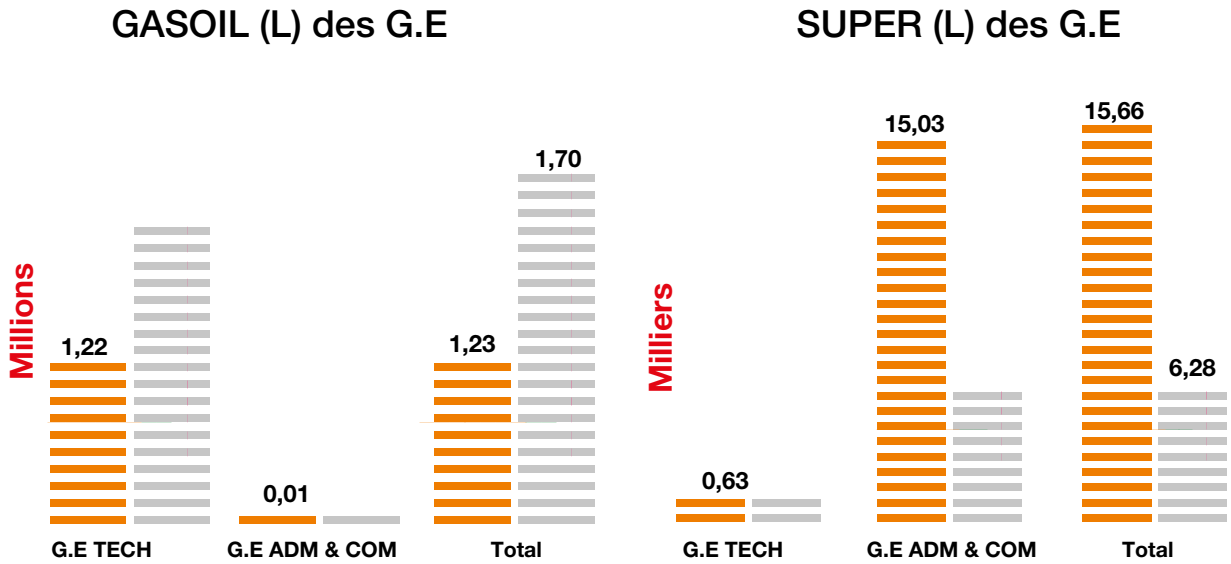


L'évolution de notre Consommation de carburant 2018/2017 et émissions de CO2 y relatives :

VEHICULES

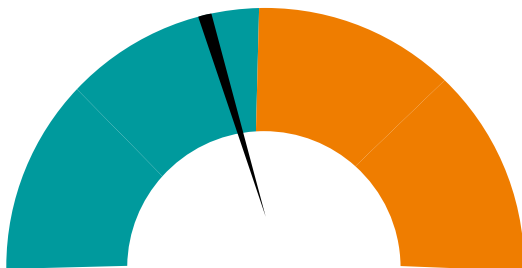
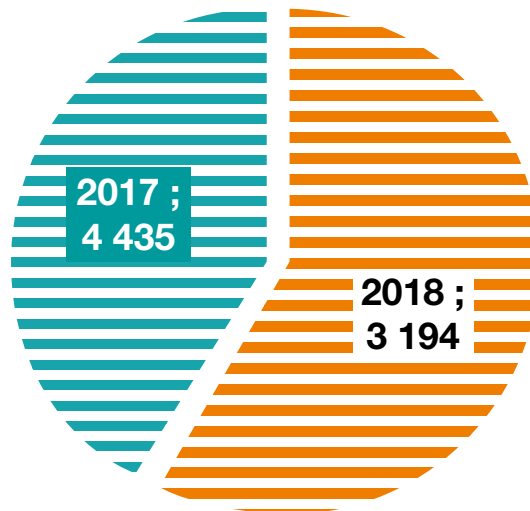


GROUPES ELECTROGENES

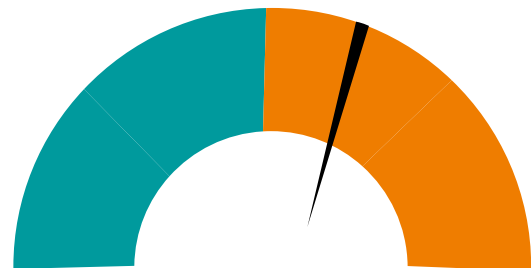


- Globalement pour les véhicules et groupes électrogènes, les consommations de carburant en 2018 traduites en Kwh sont en baisse de -17%.

Teq CO2



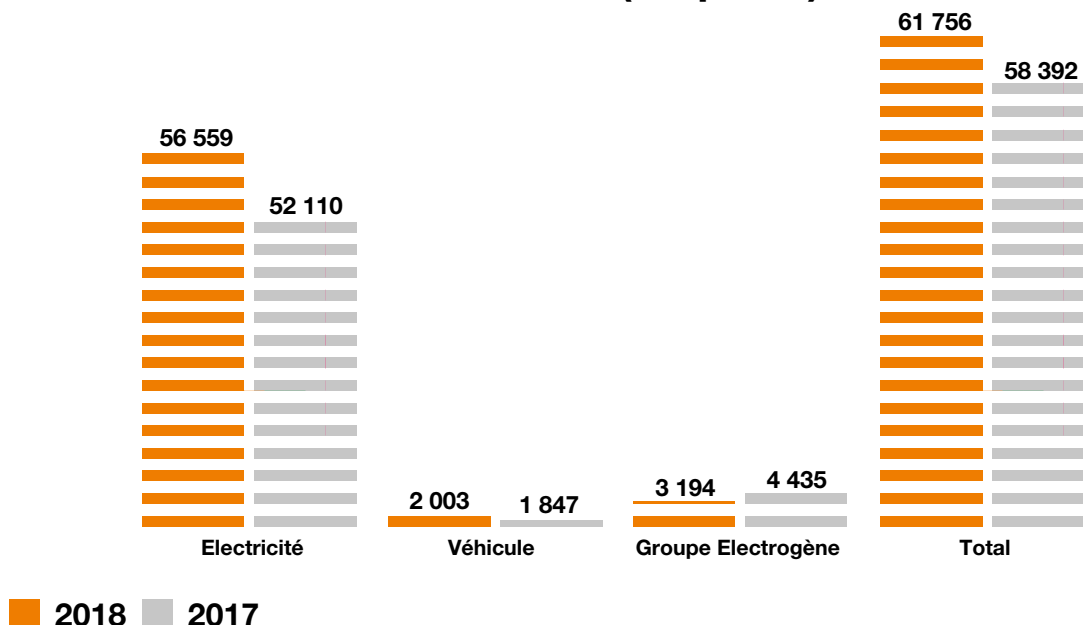
GASOIL : Chute de 18%



SUPER : Hausse de 27%

- Les émissions de CO2 sont-elles en hausse, passées de 58.392 à 61.756 Teq CO2

Emission CO2 (Teq CO2)



La sensibilisation et la formation des acteurs

La politique environnementale de Sonatel se déploie efficacement grâce à l'implication quotidienne des directions et des collaborateurs. Les collaborateurs sont sensibilisés régulièrement aux questions environnementales et énergétiques.

Sonatel dispose d'un réseau d'ambassadeurs SMI qui se réunit périodiquement afin de maintenir à niveau le système.

La prévention des risques environnementaux

Pour assurer la performance environnementale de Sonatel, nous adoptons une vision globale, avec l'objectif de maîtriser l'ensemble des risques dans le respect des exigences légales et réglementaires qui encadrent nos activités.

La prévention des risques environnementaux et des pollutions est adressée, dans les métiers, par la démarche ISO 14001, très largement déployée au sein de Sonatel mais également grâce à un exercice de veille réglementaire continu.

La norme ISO 14001 prévoit, en effet, que le système de management environnemental intègre une analyse des risques préalables (identification des impacts, hiérarchisation de ces derniers, définition des objectifs de réduction

des impacts, détermination des moyens...) sur laquelle sont basées les procédures permettant à la structure de répondre aux enjeux environnementaux liés à son activité. Les responsables environnement s'assurent ensuite que ces processus sont mis en œuvre dans toutes les installations de Sonatel.

Le processus de veille réglementaire environnementale est piloté par la Direction de la réglementation et des affaires juridiques (DRJ) en relation avec chacune des directions fonctionnelles de Sonatel. Des comités de partage inter-directions sont également mis en œuvre pour assurer le partage des connaissances et la cohérence des actions engagées.

| La lutte contre les changements climatiques

La réduction de notre empreinte carbone est un engagement fort de la politique environnementale de Sonatel. Pour y parvenir, Sonatel a pris l'engagement de diminuer ses consommations énergétiques.

C'est dans ce sens que Sonatel a déployé un système de management de l'énergie (SMÉ) avec l'obtention d'un certificat ISO 50001 en 2018 sur les sites qui consomment le plus d'énergie. Ce SMÉ s'appuie sur un manuel énergie qui définit le périmètre ainsi que l'organisation du management, et décrit les processus et les actions qui amélioreront durablement notre performance. Il rappelle également dans le cadre de la RSE l'importance de sensibiliser nos parties prenantes aux questions énergétiques.

Enfin, un système de production d'énergies solaires est opérationnel pour le fonctionnement des antennes BTS au niveau de plusieurs localités.

| La prévention et la gestion des déchets

Tout au long de sa chaîne d'approvisionnement, Sonatel agit pour limiter la production de déchets tout en favorisant leur valorisation et leur recyclage. Ce sujet est perçu par ses clients mais également les collectivités territoriales comme un enjeu environnemental auquel Sonatel doit faire face. Sonatel fonde ses actions dans ce domaine sur quatre principes : repenser, réduire, réutiliser et recycler.

Le traitement des déchets est pris en compte, au niveau de chaque site de Sonatel, par le tri à la source pour le recyclage et la valorisation en filière de traitement spécifique pour les cartons, papiers, plastiques, matières organiques et métaux.

Sonatel fait face à une problématique nationale où les filières de recyclage sont encore peu développées mais continuent de faire du recyclage un axe prioritaire.

C'est dans ce cadre que Sonatel a lancé une opération de récupération de terminaux 2G des clients en subventionnant des smartphones 3G. Les appareils récupérés ont été traités via la filière de recyclage mise en place avec nos partenaires.





Cultivée



3

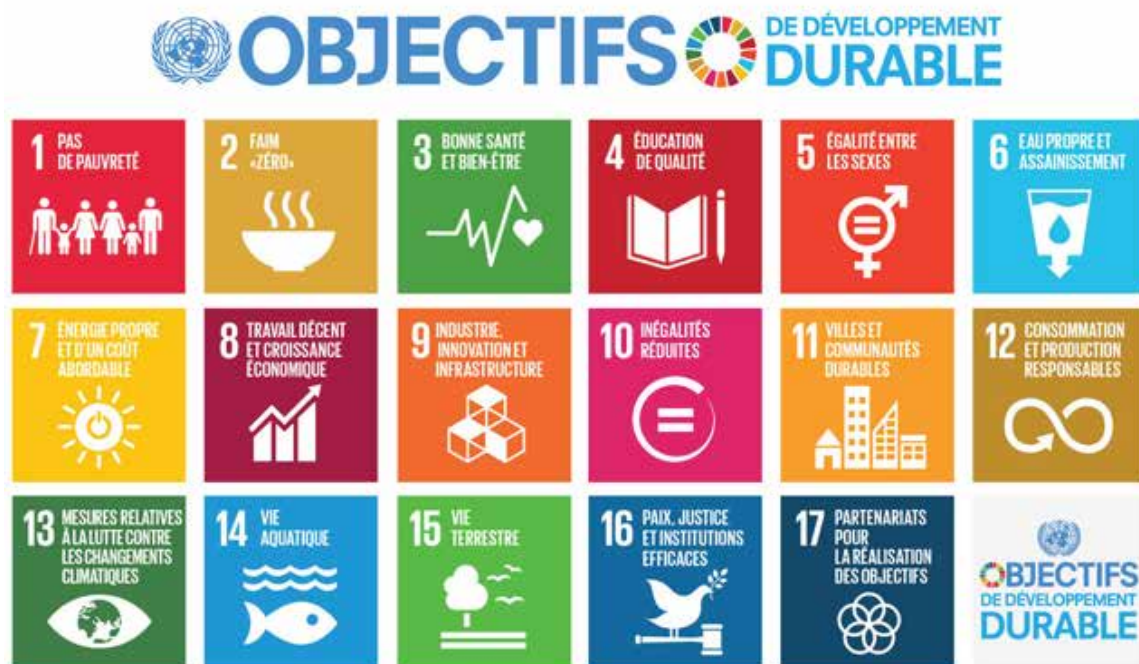
**NOTRE
CONTRIBUTION
AUX OBJECTIFS DE
DEVELOPPEMENT
DURABLE**

De par son influence dans le pays, Sonatel stimule l'économie locale par ses activités, ses achats, ses partenariats d'affaires, crée des emplois directs et indirects, développe les compétences et savoir-faire locaux et génère des impôts et taxes.

Le premier levier d'actions a consisté à privilégier l'emploi local. Sonatel favorise le recrutement local des équipes de direction.

Sonatel génère par ailleurs des courants d'affaires significatifs avec les fournisseurs locaux.

La contribution économique du Groupe est constituée de nombreux éléments disponibles dans ce rapport (chiffre d'affaires, dépenses d'exploitation, salaires et charges, donations, impôts et taxes, dividendes, etc.).



Chez Sonatel, notre engagement social a toujours fait partie intégrante de notre sens des responsabilités en tant qu'entreprise. Cette tradition est inscrite dans notre ADN, et elle est fermement ancrée dans nos valeurs, en tant qu'entreprise citoyenne. Ensemble avec nos collaborateurs, et à travers la Fondation Sonatel et la Direction en charge de la RSE, nous soutenons des projets sociaux et durables dans les domaines des besoins sociaux, de l'éducation, du sport et de la santé, des arts et de la culture et de l'environnement. Les actions les plus significatives de Sonatel en 2018 sont les suivantes :





AU NIVEAU DE LA FONDATION SONATEL

« Agir au cœur de votre vie, avec vous, pour vous... », ... dans le domaine de la Santé

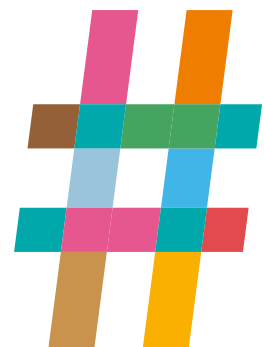
Parce que la santé est notre bien le plus précieux, la Fondation Sonatel s'investit auprès des populations par des actions humanitaires de prévention contre certaines maladies chroniques à soin coûteux. Elle participe également à la modernisation et à l'équipement du plateau médical technique des structures sanitaires partout au Sénégal. La prise en charge médicale des personnes du 3^{ème} âge est également soutenue par la Fondation Sonatel qui, à côté

de cette politique orientée vers cette frange de la population, mène des actions pour soutenir les enfants en situation de handicap. Dans le domaine de l'appui à la santé, la Fondation Sonatel s'est lancée, il y a de cela 3 ans, dans un programme de mise en place de bourses de spécialisation médicale pour permettre aux régions de l'intérieur du pays d'avoir plus de spécialistes.

| Domaines d'intervention

- Lutte contre les maladies chroniques non transmissibles
- Assistance à l'enfance en situation de handicap
- Relèvement Plateau Médical
- Prise en charge médicale gratuite des personnes âgées
- Soutien à la Recherche
- Education / Formation pour la Santé

Chiffres Clés = 515 millions Fcfa investis dans la Santé





PROJETS RÉALISÉS EN 2018

| La Fondation Sonatel a accompagné le Centre Hospitalier Régional de Diourbel

Elle a accordé un don de matériel médical destiné à son nouveau service de pédiatrie et de néonatalogie. A côté de cet appui, la Fondation Sonatel a aussi offert en collaboration avec la Région médicale, des journées de consultations gratuites à 500 personnes du 3^{ème} âge leur permettant ainsi d'être pris en charge par des spécialistes en Diabétologie, en Cardiologie, en Urologie, en Gynécologie, en Ophtalmologie

| L'Amicale des Femmes de Sonatel (AFSON) appuyée par la Fondation Sonatel réhabilite et équipe l'Unité de Néonatalogie du Centre Hospitalier Roi Baudoin de Guédiawaye

| Construction et équipement du poste de santé de Mermoz

A travers cette réalisation, la Fondation Sonatel exprime une fois de plus son engagement à être plus proche des populations et de ses voisins immédiats mais aussi et surtout sa volonté d'accompagner les populations dans un secteur aussi sensible qu'est la SANTE

| L'Association Nationale des Agents Retraités de Sonatel (ANARS) aux côtés des personnes du 3^{ème} âge de Malika et Yeumbeul pour leur témoigner toute leur solidarité

Organisation de Journées de consultations médicales gratuites en partenariat avec la Fondation Sonatel.

Près de 600 personnes âgées consultées par une équipe de spécialistes composée de cardiologues, de neurologues, de dentistes, d'urologues, d'ophtalmologues, de gynécologues....

L'Association Nationale des Agents Retraités de Sonatel (ANARS), très engagée dans les actions sociales, a retenu d'intégrer dans ses programmes de cette année l'organisation de journées de consultations médicales gratuites au profit des personnes du 3^{ème} âge. Une façon à elle de témoigner toute sa solidarité à cette couche sensible.

« Agir au cœur de votre vie, avec vous, pour vous... », ... dans le domaine de l'Éducation

Parce que l'éducation est à la base de tout programme de développement.

L'engagement de la Fondation Sonatel vise à encourager et à soutenir l'excellence, mais aussi à donner aux couches défavorisées la chance d'avoir accès à une éducation de qualité. À côté de ces orientations, la Fondation Sonatel se mobilise aussi pour soutenir l'enfance déshéritée et soutient des initiatives qui font de la scolarisation et du maintien des filles à l'école une priorité.

| Domaines d'intervention

- Soutien à l'excellence
- Promotion du Numérique & de la Scolarisation des filles
- Projets « Village » de la Fondation Sonatel
- Assistance à l'Enfance Défavorisée et à la Petite Enfance

Chiffres Clés = 475 millions Fcfa investis dans l'Éducation





PROJETS RÉALISÉS EN 2018

| La Fondation Sonatel pour la promotion du numérique chez les filles

Dans sa dynamique de faire la promotion du numérique auprès des filles, la Fondation Sonatel a accompagné la célébration de la journée internationale « Filles dans les TIC » .

A cet effet, plusieurs thématiques ont été abordées, parmi lesquelles :

- Le concept de Maison et les possibilités de formation professionnelle numérique pour les filles et les femmes
- Femmes et entrepreneuriat numérique, les subventions aujourd'hui possibles
- Renforcement de l'utilisation du numérique chez les filles et les femmes pour favoriser leur autonomisation.

| La Fondation Sonatel encourage la formation et l'insertion professionnelle des jeunes/ appui au centre socio-éducatif « Kër don bosco »

Parce que la formation et le renforcement des capacités des jeunes sont incontournables dans toute dynamique de développement durable, la Fondation Sonatel a tenu à accompagner le Centre Socio-Educatif « Kër Don Bosco ». En effet pour la Fondation accompagner les jeunes dans l'acquisition de connaissances, apporter une seconde chance à ceux en situation d'exclusion du système scolaire classique, les aider à être autonomes sont autant de priorités. Une manière pour elle de soutenir l'Etat du Sénégal dans sa politique orientée vers la promotion et la création d'emplois pour les jeunes

| La Fondation Sonatel prolonge la Fête de l'Excellence : le professeur Iba Der Thiam parrain de l'édition 2018

Cette année encore, la Fondation Sonatel a tenu à soutenir ce prestigieux concours afin de magnifier l'Excellence et d'œuvrer pour une éducation et une école sénégalaise de plus en plus performantes. Comme il est de coutume, une semaine après la cérémonie solennelle, les lauréats reçoivent leurs récompenses au cours d'une cérémonie en leur honneur et en présence de leur Parrain qui cette année est le Professeur Iba Der THIAM.

Ainsi, pour l'édition 2018, plusieurs Bourses de Rentrée Scolaire offertes par la Fondation Sonatel ont été remises. A cela s'ajoute la subvention accordée au Ministère de l'Education dans le cadre de l'organisation de la cérémonie.

A travers cette action, la Fondation Sonatel encourage la culture de l'Excellence chez les élèves pour une Ecole Sénégalaise de plus en plus performante.



| La Fondation Sonatel pour la promotion de l'excellence : la Maison d'Education Mariama Ba et son corps professoral récompensés

Parce que l'Excellence dans les résultats scolaires est primordiale pour la Fondation Sonatel, elle encourage toutes les initiatives visant sa promotion. En plus des actions faites à l'endroit des élèves, des initiatives sont aussi prises pour reconnaître et récompenser le mérite des Professeurs. C'est dans cette optique que Sonatel a tenu à récompenser les Professeurs de la Maison d'Education Mariama BA en offrant à chacun d'entre eux un ordinateur.

| La Fondation Sonatel pour la promotion des sciences chez les filles : appui au concours Miss Maths Miss Sciences

La Fondation Sonatel ayant fait du maintien des filles et du soutien à l'Excellence des secteurs d'intervention prioritaires, accompagne le Ministère de l'Éducation Nationale dans l'organisation du Concours « Miss Mathématiques / Miss Sciences » depuis 2011.

L'objectif de ce concours est d'accroître les compétences et les effectifs des filles dans les séries scientifiques, de leur inculquer le goût des mathématiques et des sciences, mais aussi de les récompenser à l'issue de la compétition.

| Semaine de la Fondation Sonatel en région de Diourbel

Après les régions de Thiès, Saint-Louis, Tambacounda et Ziguinchor, la Fondation Sonatel dans le cadre de son concept intitulé «Semaine de la Fondation Sonatel en Région», était présente à Diourbel pour y mener plusieurs activités dans le domaine de la santé (voir ci-haut) et de l'éducation :

- Remise officielle des dons en équipements numériques au Lycée d'Excellence de Diourbel

| Le 3^{ème} projet village de la Fondation Sonatel à Mbakhna (Matam)

Dans le cadre de sa mission globale d'accompagnement des pouvoirs publics, la Fondation Sonatel après la réussite des projets villages à Thicatt Wolof en 2015 dans la région de Kaffrine et SOB 2 en 2017 dans la région de Kaolack, a inauguré son Projet Village 3 dans le Village de Mbakhna situé dans le Département de Matam, précisément dans la Commune de Bokidiawé. Don d'une école élémentaire de 6 classes complètement réhabilitée et équipée, d'un poste de santé nouvellement construit et équipé, d'un puits, d'énergie solaire.

| La Fondation Sonatel pour une éducation de qualité pour tous

Parce que l'éducation des jeunes, particulièrement ceux en situation difficile est une priorité pour la Fondation Sonatel,

- elle a parrainé 100 orphelins en prenant en charge intégralement leurs frais de scolarité et fournitures scolaires.
- elle a offert de kits scolaires aux orphelins de militaires pour contribuer à l'amélioration de leurs conditions d'études et de scolarisation,

Par ces actions, la Fondation permet à ces jeunes orphelins issus de couches défavorisées d'accéder à une instruction de qualité et de soulager les mamans qui sont souvent confrontées à un problème de prise en charge de la scolarité de leurs enfants après la disparition de leur mari.

« Agir au cœur de votre vie, avec vous, pour vous... », ... dans le domaine de la Culture

Parce que le rayonnement de notre culture lui est cher, la Fondation Sonatel participe à la promotion de la Culture au Sénégal en soutenant des manifestations culturelles révélatrices de talents, de jeunes artistes (peintres, plasticiens, écrivains...). À côté de cela, elle soutient et encourage les projets œuvrant dans le sens de la préservation de la mémoire. De même, les grands rendez-vous culturels du Sénégal sont soutenus et encouragés par la Fondation Sonatel (Festivals emblématiques, biennale...)

| Domaines d'intervention

- Appui aux Métiers de la Culture et promotion des jeunes talents
- Appui aux Festivals Culturels Emblématiques
- Préservation du Patrimoine et de la Mémoire

Chiffres Clés = 140 millions Fcfa investis dans la Culture





PROJETS RÉALISÉS EN 2018

La Fondation Sonatel accompagne la formation de jeunes aux métiers d'art à travers un partenariat avec les Manufactures Sénégalaises des Arts Décoratifs de Thiès.

Grâce à l'accompagnement de la Fondation Sonatel, 15 jeunes ont pu être formés pendant 2 ans au niveau des Manufactures des Arts décoratifs (MSAD) de Thiès. Après un parcours couronné de succès, tous les 15 jeunes ont été recrutés au niveau de ce fleuron de l'industrie culturelle du Sénégal.

La Fondation Sonatel a également pris en charge une partie des salaires des formateurs, l'acquisition de matériel, la documentation et autres fournitures.

| Biennale 2018 | Adedico soutenu par la Fondation Sonatel

Ateliers et exposition internationale dans le cadre du programme off / vernissage adedico 2018.

Fidèle à sa vocation d'accompagner les projets qui contribuent au rayonnement du patrimoine culturel Sénégalais, la Fondation Sonatel accompagne la 13^{ème} Edition de la Biennale de l'Art Africain Contemporain mais aussi des artistes porteurs de projets comme Aichatou DIENG de ADEDICO.

| La Fondation Sonatel soutient la Journée Internationale de l'Écrivain Africain

La Fondation a soutenu l'Association des Écrivains du Sénégal (AES) dans le cadre de l'organisation la 25^o Journée Internationale de l'Écrivain Africain. La Fondation Sonatel a été choisie pour la seconde année consécutive comme Marraine du Prix de Poésie. Lors de l'édition de cette année, l'Association des Écrivains du Sénégal a tenu à décerner un prix à M. Alioune NDIAYE, Président du Conseil de Fondation Sonatel en guise de reconnaissance pour le soutien considérable apporté à l'édition et au livre.





AU NIVEAU DE LA DIRECTION EN CHARGE DE LA RSE

La culture d'engagement de Sonatel, au Sénégal où les besoins de développement humain, social, économique et environnemental sont importants, s'inscrit en parfaite harmonie avec la philosophie et le principe des Objectifs de Développement Durable. Sonatel contribue ainsi à la création de solutions d'un développement local créateur d'emplois et de valeur, au profit des populations et des États sur les trois axes suivants : accroître la connectivité ; concevoir des services

essentiels et adaptés aux besoins des populations locales ; soutenir les écosystèmes des TIC. C'est dans ce cadre que plusieurs projets en relation avec les axes stratégiques RSE de Sonatel sont aujourd'hui mis en œuvre par la Direction Générale au travers de la Direction de la Communication Institutionnelle et des Relations Extérieures en charge des projets RSE et de nombreuses autres directions fonctionnelles :

LE BIEN ETRE COMMUNAUTAIRE

| Sonatel offre une aire de jeux à la cité Keur Gorgui

Ainsi, afin de contribuer à améliorer le cadre de vie des populations riveraines au Siège de Sonatel sis Cité Keur Gorgui, Sonatel a construit et offert aux populations de la Cité Keur Gorgui, une aire multifonctionnelle constituée d'un terrain multisports - foot-ball, basket-ball et volley-ball et d'un espace ludique aménagé pour les enfants - balançoires et tourniquets.

Les habitants de la cité Keur Gorgui et des quartiers environnants pourront ainsi profiter des différentes activités qu'offre l'espace pour se détendre en famille, mais aussi organiser des compétitions sportives avec les différentes équipes locales de la commune.



| Facilitation de l'accès aux soins de santé des retraités de Sonatel, en partenariat avec la clinique focus santé

| Sonatel engagée dans la lutte contre le Diabète et l'Hypertension artérielle

Sonatel, dans le cadre de sa RSE, a accompagné la 4^{ème} édition de la campagne M-Ramadan. Cette action s'inscrit dans le programme mondial Be healthy Be mobile, en partenariat avec le Ministère de la Santé et de l'Action Sociale, l'Organisation Mondiale de la Santé et l'Union Internationale des Télécoms (UIT), initiateurs du programme MDiabète.

M-diabète ambitionne de mettre en place, à grande échelle, un programme efficace de lutte contre les maladies chroniques, telles que le

diabète ou l'hypertension artérielle, grâce à la téléphonie mobile. Sonatel participe activement en permettant l'envoi gratuit de Sms d'informations et de conseils personnalisés sur le Diabète à sa base de clients.

La campagne M-Ramadan s'est tenue également en 2018 ; l'objectif a été dépassé cette année avec plus de 150.000 inscriptions.

| Soutien de Sonatel dans la lutte contre le cancer

Dans le cadre du partenariat avec la Ligue Sénégalaise de Lutte contre le Cancer (LISCA), Sonatel a procédé en Mars 2018, à la remise d'une contribution financière de 15 millions Fcfa pour accompagner les malades du cancer, notamment pour la chirurgie et la chimiothérapie.

Une collecte de fonds sur le mobile, via SMS, a aussi été mise en place. Cette action s'inscrit dans l'engagement sociétal de Sonatel, relatif au bien-être communautaire notamment à la question Santé.



LA CROISSANCE ET LE DEVELOPPEMENT ECONOMIQUE LE NUMERIQUE POUR TOUS ET POUR LE DEVELOPPEMENT DE NOS TERRITOIRES

| La 4G pour le développement des villes au Sénégal

Lutter contre la fracture numérique constitue un enjeu fondamental dans le cadre de la dynamique du Plan Sénégal Emergent (PSE). Sonatel en 2018, a poursuivi ces efforts d'investissements en ouvrant l'accès à la technologie 4G à l'ensemble des régions du Sénégal. Sonatel entend offrir la meilleure expérience client et continuer à être un acteur moteur de la couverture numérique nationale en renforçant son engagement citoyen à travers sa politique de Responsabilité Sociétale d'Entreprise.

| Appui à l'Agence Nationale pour l'Emploi des Jeunes (ANPEJ) pour connectivité des pôles Emploi et Soutien à la recherche d'emploi des jeunes après formation

En 2018, ANPEJ et SONATEL ont convenu de reformuler les modalités du partenariat de 2015, en le consacrant aux volets connectivité afin de faciliter l'accès à l'information relative à l'emploi et renforcer la capacité des jeunes et leur employabilité.

| Africa Internet Summit

Dans le cadre de notre politique d'accompagnement de la Stratégie Numérique 2025, Sonatel a accompagné le Sommet Africain de l'Internet (African Internet Summit ou AIS), une conférence annuelle multipartite TIC qui se déroule au niveau régional. C'est le sommet des TIC éducatives et commerciales en Afrique où les acteurs clés de l'industrie Internet peuvent interagir avec la communauté Internet mondiale.

| Forum Francophone de Dakar

Sonatel a participé à Dakar au Forum francophone de Dakar, cadre régulier de réflexion et de propositions prospectives sur des enjeux qui interpellent l'espace francophone.

| Connectic mensuel des e-Entrepreneurs

Lors de cette édition, le focus a été mis sur l'AgriTech et le Bio avec comme invités Elisabetha Demartis de Yessal Agrihub, et Khady NDIAYE de SENTAAR. Un Connectic cent pour cent féminin, organisé en partenariat avec Sonatel et qui a offert l'opportunité aux deux jeunes femmes speakers de revenir sur leurs motivations à entreprendre, leur vision ainsi que leur passion pour l'entrepreneuriat.

| Sonatel célèbre la Global Entrepreneurship Week avec Jokkolabs

Accompagnement de Jokkolabs dans le cadre de la Semaine Mondiale de l'Entrepreneuriat.

Le Lancement s'est tenu à Thiès. Une semaine rassemblant les acteurs majeurs de l'écosystème numérique au Sénégal.

| Boost Your Business gender master class

Boost Your Business est un programme lancé par Facebook pour soutenir les petites et moyennes entreprises avec une meilleure maîtrise de leurs différents outils. Grâce à un curriculum construit avec des experts locaux pour répondre aux besoins des entrepreneurs. Ce programme permet d'aller à la rencontre des entrepreneurs, au plus près de leur activité au quotidien et de partager de bonnes pratiques en découvrant des outils de gestion et de créativité. Sonatel accompagne le programme en organisant le Masterclass 100% dédiée aux femmes entrepreneurs.

| Startup Bakk Arena

Premier événement du genre, marqué du sceau de l'innovation, Startups Bakk Arena vise à offrir aux startups de l'écosystème entrepreneurial un cadre d'expression et une tribune de communication sur leurs projets. Il s'agit d'un concours de pitch, précédé d'un appel à candidatures pour la participation de startups tout domaine confondu. La première édition du Bakk Arena a été organisée par le CTIC en partenariat avec le groupe SONATEL.

| Inclusion Numérique des Juniors

Dans le cadre de sa politique d'inclusion numérique des jeunes, Sonatel en partenariat avec la startup mJangalé a organisé deux sessions d'initiation aux codes :

- Fashion Tech est dédiée aux filles âgées de 13 à 18 ans
- Développement Mobile avec MIT App Inventor pour un public mixte âgé de 13 à 18 ans

Cette session a également accueilli des jeunes enfants du village SOS qui ont fait preuve d'innovation à travers des applications à impact environnemental ou sanitaire.





LA BONNE GOUVERNANCE

| Le Dialogue avec les Parties Prenantes

Voir chapitre lié à l'implication des parties prenantes (page 40 voir avec l'imprimeur)

| La Diversité

GENRE :

- Atelier sur la RSE et le leadership féminin organisé dans le cadre de la Charte Diversité des Entreprises du Sénégal dont est signataire Sonatel. Mars 2018
- Célébration de la Journée Internationale de la Femme avec le Ministère de la Femme de la Famille et du Genre, sous le thème « Autonomiser les femmes et les jeunes filles rurales ».

HANDICAP :

- Célébration de la Journée Internationale des Personnes Handicapées à Niagianiao sur le thème « Autonomiser les personnes handicapées et assurer la participation et l'égalité ». Remise d'appareillages orthopédiques à 60 enfants handicapés moteurs sévères Offerts par Sonatel. Décembre 2018
- Accompagnement de l'Association sénégalaise pour la protection des Enfants Déficients Mentaux (ASEDEME). Collecte de fonds lors du Tournoi Open Golf.





PRESERVATION DE L'ENVIRONNEMENT JOURNEE MONDIALE DE L'ENVIRONNEMENT :

Célébrée le 05 juin de chaque année, Sonatel a déployé d'importants moyens techniques et humains pour accompagner les partenaires à célébrer cette journée :

- L'installation à Tivaouane d'un kiosque Récuplast pour la collecte et le recyclage des déchets plastiques en collaboration en partenariat avec Proplast ;
- La plantation de 500 arbres à Toubacouta Région de Fatick dans le cadre de la lutte contre

la déforestation, avec le soutien à l'Association Nebeday ;

- des séances de sensibilisation au CEM de Djedda Thiaroye Kao à Pikine, sur les méfaits du plastique à usage unique, en partenariat Sénégal Propre ;
- L'accompagnement de l'Institut des Sciences de l'Environnement (ISE) de l'UCAD à l'organisation des séances de reboisement, exposition, panel, set setal, caravane de sensibilisation.

| Les colons green ambassadeur :

Dans le cadre de sa stratégie RSE sur l'axe Préservation de l'environnement, Sonatel a initié une sensibilisation des enfants sur l'empreinte écologique en marge de la colonie de vacances organisée par la DRH.

Une matinée de sensibilisation ludique a été organisée en partenariat avec le Pr Adams Tidjani Fondateur de l'Institut des Métiers de l'Environnement et de la Métrologie (IMEM).

Le but de cette récréation instructive est de former des Green Ambassadeurs en herbe. La sensibilisation vers cette cible jeune, leur permettra d'acquérir les notions de base sur la préservation de l'environnement, la réduction des déchets, le réchauffement climatique, la lutte contre la pollution de l'air et d'adopter des gestes verts.

| Plantation 20.000 d'arbres à palmarin, par les sonatéliens et familles

Les sonatéliens accompagnés de leur famille, ont planté près de 20.000 propagules avec le soutien de l'ASC Sonatel.

Cette journée est devenue aujourd'hui, une occasion pour tous les Sonatéliens de sensibiliser et de

renforcer la responsabilité humaine dans la protection de l'Environnement et plus particulièrement sur « Lutte contre la pollution plastique ».

| Signature d'une convention de partenariat avec le ministère de l'environnement (MEDD) pour la préservation de l'environnement

En tant que Sonatel, reconnue Entreprise Engagée RSE et acteur majeur dans la lutte pour la préservation de l'environnement, partenaire privilégié du MEDD

| 3^e Edition de la Conférence Nationale sur le Développement Durable

Appui de Sonatel au Ministère chargé de l'Environnement pour l'organisation à Dakar de cette rencontre de Dialogue sur l'Environnement.

| 10^e Edition du forum sur la RSE au Sénégal

Appui de Sonatel à l'Initiative RSE Sénégal pour l'organisation à Djilor (Communauté de Fimela) de cette rencontre de Dialogue sur la RSE et la préservation de la Biodiversité.

| Participation de Sonatel à la COP 24 en Pologne

La contribution de Sonatel à cet évènement à dimension internationale fait suite à sa participation aux conférences nationales sur le développement durable organisées par le MEDD depuis 2015.

| Nettoyement de plages dans le cadre du Beach Soccer Tour

1^{ère} édition sponsorisée par Orange en partenariat avec la Fédération Sénégalaise de Football





Éveillé



4

NOS INDICATEURS DE PERFORMANCE RSE

* Pour crédibiliser et fiabiliser l'information communiquée à propos de notre démarche RSE, Sonatel est dans une amélioration de son Système de Reporting Extra Financier. De ce fait, nous renseignons chaque année de nouveaux indicateurs.

I INDICATEURS ECONOMIQUES

	2016	2017	2018
DONNEES & CONTRIBUTION ECONOMIQUES			
Chiffre d'affaires (K Fcfa)	459.000	452.300	466.300
Contribution fiscale (hors dividende) (K Fcfa)	195.860	194.440	172.200
Masse salariale (K Fcfa)	55.262	60.658	68.300
Achats locaux (K Fcfa)	*	*	*
Dont fournisseurs & sous-traitants locaux	144.000	126.000	103.000
Contributions de la Fondation (K Fcfa)	1.129	1.128	1.130
PRATIQUES D'ACHATS			
Nombre de fournisseurs évalués	*	176	166
Dont stratégiques	*	63	63
Effectifs Services Achats formés aux 'Achats'	19	18	18
Nombre de fournisseurs dont la performance RSE a été évaluée	158	148	166
RELATION AVEC LE CLIENT			
Nombre de clients Mobile	7.900.150	8.344.083	8.734.542
Efficacité des plateaux	81%	83%	83%
Taux d'abandons	19%	17%	17%
Front line résolution	89%	88%	86%
Proportions (%) de réclamations Traités dans les délais	99%	97%	98%
Taux de clients Satisfaits	89%	93%	96%
Taux de clients insatisfaits	1%	1%	0,2%
Nombre de réunions d'échanges et d'informations avec les associations	4	4	4
Nombre d'associations de consommateurs rencontrées	12	12	12



I INDICATEURS SOCIAUX

	2016	2017	2018
RELATIONS AVEC LES SYNDICATS DE TRAVAILLEURS			
Nombre d'accords signés avec les organisations syndicales dans l'année	1	2	2
Nombre de réunions du CHSCT	199	202	188
Nombre de réunions des délégués du personnel (DP)	*	3	9
EFFECTIFS			
Effectif Contrat à Durée Indéterminée (CDI)	1.768	1.765	1.800
Effectif total (CDI, Contrat à Durée Déterminée (CDD), intérimaires)	2.700	2.471	2.765
Nombre d'embauches en CDI	71	67	106
Nombre de licenciements	2	0	0
Nombre d'heures d'absence	97.487	62.184	177.024
Taux d'absentéisme	0,113%	0,080%	0,050%
Pourcentage de CDI par rapport à l'effectif total	65%	71%	65%
Taux de rotation externe = taux de turnover externe des CDI/effectif permanent CDI	0,3%	0,3%	0,57%
Répartition des âges			
20 à 24 ans	2	5	7
25 à 29 ans	142	106	118
30 à 34 ans	383	355	340
35 à 39 ans	324	405	430
40 à 44 ans	262	290	299
45 à 49 ans	206	226	251
50 à 54 ans	230	195	191
55 à 59 ans	214	177	159
> 59 ans	3	6	5



FORMATION			
Taux de réalisation des entretiens d'appréciations (performance)	90,70%	97%	En cours
Taux de réalisation du développement professionnel	81,88%	91,24%	92,8%
Nombre de mobilités	191	256	257
Nombre de promotions internes	161	201	247
Pourcentage de collaborateurs formés/taux d'accès à la formation	81,88%	91,24%	73,50%
Nombre de formations	306	378	315
Nombre total d'heures de formation	85.419	101.862	97.061
Nombre de salariés ayant suivi au moins une formation	1.283	1.293	1.279
Nombre total de Journées Elèves	14.608	16.713	17.206
Masse salariale consacré à la formation (en K FCfa)	1.056	935	1.016
Pourcentage des frais du personnel consacré à la formation	2,44%	2,13%	1,93%
SECURITE & SANTE			
Nombre de salariés formés à la sécurité	309	435	442
Taux de fréquence des accidents du travail	0,04	0	0
Taux de gravité des accidents du travail	0,022	0	0
Audits sécurité sur les sites techniques	*	7	5
Nombre d'actes médicaux (collaborateurs y compris leur famille)	27.839	21.576	38.319
PERSONNES EN SITUATION DE HANDICAP			
Nombre de collaborateurs en situation de handicap	5	5	6
Taux d'emploi des personnes handicapées (en %)	0,3	0,3	0,3
EMPLOI DES JEUNES			
Nombre de stagiaires	1.007	831	740
Nombre de conventions signées dans l'année avec des structures de formation initiale (écoles et universités)	2	2	2
GENRE			
Pourcentage de femmes dans l'effectif global	37%	38%	38,27%
Répartition hommes/femmes dans l'effectif global cadres/non cadres	Cadre F : 38,6% Non Cadre F : 35%	Cadre F : 39,2% Non Cadre F : 35%	Cadre F : 38,14% Non Cadre F : 38,66%
Répartition femmes des promotions (en%)	37%	36%	37,2%
Répartition hommes des promotions (en%)	63%	64%	62,8%
Pourcentage de femmes à l'embauche	43,66%	46,3%	35,84%

I INDICATEURS ENVIRONNEMENTAUX

	2016	2017	2018
ENVIRONNEMENT ET CHANGEMENT CLIMATIQUE			
ENERGIE			
Energie fossile			
Quantité de fuel (fuel, diesel, essence) utilisé dans tous nos établissements RESEAU (Data Centers inclus) pour tout usage (SAUF VEHICULES) (m ³)	1649	1659	1216
Quantité de fuel, tout type (fuel, diesel, essence...) utilisé dans nos bâtiments TERTIAIRES SEULEMENT, pour tout usage (chauffage, GE...), SAUF VEHICULES (m ³)	33,73	48,30	61,29
Emissions totales de CO2 associées à la combustion de tout carburant (fuel, essence, diesel, gaz et charbon) dans nos établissements (hors véhicules) (teqco2)	3893	4166	3203
Quantité totale d'électricité utilisée (Gwh) dont :			
- Quantité d'électricité utilisée dans le réseau (Gwh)	65,68	64,19	74,98
- Quantité d'électricité utilisée pour les activités tertiaires, les bureaux, les boutiques, les centres d'appels (Gwh)	7,25	7,62	6,44
- Quantité d'électricité utilisée dans le Data Center (Gwh)	*	1,47	1,74
Emission totale de CO2 liée à l'utilisation de l'électricité (teqco2)	43903,02	45139,48	52972
Fuel Réseau et Tertiaire (hors câbliers) (m ³)	1 452,78	1 707,80	61,29
TRANSPORT			
Flotte de véhicules entreprise (nombre)	597	618	590
Dont Diesel	*	429	500
Dont Essence	*	21	90
Dont 2 roues	120	168	118
Quantité de diesel utilisé pour les véhicules (Litres)	505 364	667 454	714 546
Quantité d'essence utilisée pour les véhicules (Litres)	43 098	52 110	64 481
Emission totale de CO2 liée à l'usage de notre parc de véhicules, acheté ou loué. (teqco2) dont :	1492	1960	1985
- Emission de CO2 liée à l'utilisation de nos véhicules à essence, avec ou sans plomb (teqco2)	103	124	128
- Emission de CO2 liée à l'utilisation de nos véhicules diesel (teqco2)	1390	1835	1856
Distance parcourue en avion pour les déplacements professionnels (km)	4 539 793	4 421 521	4 273 292
Emission totale de CO2 liée aux déplacements professionnels en avion (teqco2)	817,16	795,87	769,00

	2016	2017	2018
EAU			
Consommations d'eau (en m3)	111408	110195	113931
DECHETS			
Papier - Carton			
Poids des déchets papier - carton produits, sortis du périmètre Sonatel - EVACUES (t)	*	11	0,149
Poteaux			
POTEAUX BOIS (WNH) : Poids des poteaux bois, considérés comme déchets produits, sortis du périmètre France Telecom - EVACUES (t)	*	0,00	58,02
Câbles			
Poids des câbles en cuivre et des câbles sous-marins (FTMarine) déposés, considérés comme déchets PRODUITS (t)	6,39	58,06	26,84
Poids des câbles en cuivre et des câbles sous-marins (FTMarine) déposés, considérés comme déchets produits, sortis du périmètre Sonatel - évacués (t)	*	30,71	26,84
Electroniques			
BATTERIES : Poids des batteries Réseau-Bâtiments de plus de 3 kg sorties d'opération, considérés comme déchets produits, sortis du périmètre Sonatel - EVACUES (t)	*	32,57	30,50
AUTRES DECHETS 'RESEAU & TERTIAIRE' NON Dangereux : Poids des autres déchets NON dangereux (non mentionnés dans les catégories ci-dessus) produits et EVACUES (t)	*	16,14	1,24
DEEE EMPLOYES : Poids des matériels informatiques et bureautiques internes usagés, considérés comme déchets PRODUITS (t)	*	0,65	4,01
DEEE EMPLOYES : Poids des matériels informatiques et bureautiques internes usagés, considérés comme déchets produits, sortis du périmètre Sonatel (t)	*	3,60	4,01
DEEE RESEAU : Poids des équipements électriques-électroniques Réseau, sortis du SI, considérés comme déchets produits, sortis du périmètre Sonatel (t)	*	240,58	43,44
DEEE CLIENTS : Poids des équipements électriques-électroniques usagés et collectés auprès des clients, considérés comme déchets produits (t)	*	8,43	13,32
DEEE CLIENTS : Nombre de Terminaux mobiles collectés auprès des clients 'entreprises' et 'grand public', considérés comme produits obsole (tonnes)	*	*	1,8
Huiles usées			
Estimation de la quantité d'huiles usées et évacuées (litres)	7.155	6.750	5.900



Équilibrée



5

TABLEAU DE CONCORDANCE DES INDICATEURS ISO 26000 / GRI4

ISO 26000 : 2010	N°	GRI	ELEMENTS GENERAUX D'INFORMATIONS	PAGE	NON PUBLICATION
Principes de la Responsabilité Sociétale	4				
Redevabilité	4.2		Mise en application des lignes directrices du GRI	8 - 10	
Transparence	4.3			79	
Comportement éthique	4.4	G4-56	Ethique et Intégrité	41 - 42	
Reconnaissance des Intérêts des Parties Prenantes	4.5	G4-25	Identification et sélection des parties prenantes	44 à 53	
Respect du principe de Légalité	4.6	G4-PR9	Amendes substantielles pour non-respect des législations et réglementations	32 à 38	
Prise en compte des normes internationales de comportement	4.7	G4-1	Message du Directeur Général : principe Contexte du Développement Durable & stratégie et analyse	8 – 9 39 61	
Identifier sa responsabilité sociétale et dialoguer avec les parties prenantes	5				
Identifier sa responsabilité sociétale	5.2	G4-2	Principaux impacts, risques, opportunités clés	43	
Identifier les Parties Prenantes et Dialoguer avec elles	5.3	G4-24	Liste des groupes des parties prenantes	44	
		G4-25	Identification et sélection des parties prenantes	44	
		G4-26	Implication des parties prenantes	45 à 53	
		G4-27	Thèmes et préoccupations clés	45 à 53	
Lignes directrices relatives aux questions centrales de responsabilité sociétale	6				
Gouvernance de l'Organisation	6.2	G.1	Message du DG : stratégie et analyse	8 à 10	
		G4-34	Structure de la Gouvernance	40	
Structures et processus de prise de décision	6.2.3	G4-LA12	Répartition des salariés	15 26 – 27	
Droits de l'Homme	6.3			28	
Droits de l'Homme	6.3.1-6.3.2		Sous-catégories Droits de l'Homme	28	
Devoir de vigilance	6.3.3	G4-HR10	Fournisseurs contrôlés à l'aide de critères relatifs aux droits de l'Homme	32 46 – 47	
Prévention de la Complicité	6.3.5	G4-EN32	Fournisseurs contrôlés à l'aide de critères environnementaux	46 – 47	
		GA-LA14	Fournisseurs contrôlés à l'aide de critères relatifs aux pratiques en matière d'emploi	46	
		GA-HR2	Nombre total d'heures de formation des salariés sur les politiques ou procédures relatives aux droits de l'Homme applicables dans leur activité, y compris le pourcentage de salariés formés	41	

ISO 26000 : 2010	N°	GRI	ELEMENTS GENERAUX D'INFORMATIONS	PAGE	NON PUBLICATION
Discrimination et Groupes vulnérables	6.3.7	G4-LA12	Répartition des salariés	81 – 82	
Droits économiques, sociaux et culturels	6.3.9	G4-EC7	Investissements en infrastructures destinés aux collectivités locales	61	
Principes fondamentaux et droits au travail	6.3.10	G4-LA12	Répartition des salariés	25	
Relations et Conditions de travail	6.4			25 – 26	
Relations et Conditions de travail	6.4.1-6.4.2		Sous-catégories Pratiques en matière d'emploi et travail décent	25 – 26	
Emploi et relations employeur / employé	6.4.3	G4-EC9	Fournisseurs locaux	46	
		G4-LA1	Nouveaux salariés embauchés	81	
		G4-LA12	Répartition des salariés	25	
		G4-LA14	Fournisseurs contrôlés à l'aide de critères relatifs aux pratiques en matière d'emploi	46	
Santé et Sécurité au travail	6.4.6	G4-LA6	Accidents de travail, maladies professionnelles et absentéisme	82	
Développement du Capital humain	6.4.7	G4-LA9	Nombre d'heures de formation	26 – 82	
		G4-LA10	Programme de développement des compétences et de formation	25	
L'Environnement	6.5				
L'Environnement	6.5.1		Catégorie Environnement		
	6.5.2				
		G4-SO1	Participation des Communautés locales	61	
Prévention de la Pollution	6.5.3	G4-EN22	Rejets d'eau	55	
		G4-EN23	Déchets et mode de traitement	58	
		GA-EN25	Poids des déchets dangereux	84	
		G4-EN27	Atténuation des impacts environnementaux	57 – 58	
		G4-SO1	Participation des Communautés locales	61	
Utilisation durable des ressources	6.5.4	G4.EN3	Consommation d'énergie au sein de l'organisation	54 à 56	
		G4.EN6	Réduction de la consommation énergétique	57	
		GA-EN8	Volume total d'eau prélevé par source		
		G4-EN22	Rejets d'eau		
		G4-EN27	Atténuation des impacts environnementaux		

ISO 26000 : 2010	N°	GRI	ELEMENTS GENERAUX D'INFORMATIONS	PAGE	NON PUBLICATION
Atténuation des Changements Climatiques et adaptation	6.5.5	G4-EN6	Réduction de la consommation énergétique	54 à 58	
		G4-EN19	Réduction des émissions de gaz à effet de serre	54 à 58	
		G4-EN27	Atténuation des impacts environnementaux	54 à 58	
Loyauté des pratiques	6.6				
Loyauté des pratiques	6.6.1 6.6.2				
Lutte contre la corruption	6.6.3	G4-S03	Evaluation des risques de corruption	41 à 43	
		G4-S04	Communication et formation sur la lutte contre la corruption	41 à 43	
Concurrence loyale	6.6.5	G4-S07	Comportement anti concurrentiel	41 à 43	

www.sonatel.com

