

A woman wearing a blue patterned dress and a white headwrap stands by a concrete water pump in a rural field. She is looking towards the left. A blue bucket is on the pump. In the background, there are green plants and a hilly landscape with red soil. The year '2018' is overlaid in large white numbers.

2018

*Rapport de
responsabilité*

À PROPOS DE CE RAPPORT

Ceci est le huitième rapport de responsabilité publié par Teranga Gold. Ce rapport donne un aperçu sur notre stratégie de responsabilité sociale d'entreprise (RSE), notre cadre de référence, nos travaux en matière de développement communautaire, nos plans d'action de réinstallation, et nos performances RSE pour l'année 2018. Un tableau complet des indicateurs de performance RSE est fourni à la fin de ce rapport.

Ce rapport et ceux des années précédentes sont disponibles sur le site Web de Teranga à l'adresse www.terangagold.com/responsibility.

Des détails supplémentaires sur nos informations financières et opérationnelles pour la période en revue sont disponibles dans notre Formulaire d'Information Annuel 2018 et dans nos états financiers annuels certifiés pour 2018.

Ce rapport contient certaines déclarations qui constituent des informations prospectives. Pour obtenir des informations complètes sur les risques encourus par Teranga et pouvant entraîner une différence importante entre les résultats financiers réels, les performances ou les réalisations de Teranga par rapport aux résultats, performances ou réalisations futurs estimés exprimés ou implicites par des informations prospectives ou des déclarations prospectives, veuillez-vous reporter au dernier Formulaire d'Information Annuel de Teranga déposé auprès des autorités canadiennes en valeurs mobilières à l'adresse www.sedar.com ou sur le site Web de Teranga à l'adresse www.terangagold.com.

Tous les montants sont en dollars américains, sauf indication contraire.

Table des matières

- 1** Les quatre piliers RSE de Teranga
- 2** À propos de Teranga Gold
- 5** Contributions financières 2018
- 6** Lettre à nos parties prenantes
- 8** Bonne gouvernance
- 12** Nos employés et culture
 - 14** Formation et développement professionnel des employés
 - 16** Santé, sûreté et sécurité
- 18** Atténuer nos impacts
 - 20** La réinstallation de Niakafiri
 - 22** Fonds de Gora de SGO
 - 24** Performance environnementale
- 26** Partager les bénéfices
 - 28** Développement communautaire
 - 30** Initiatives communautaires de SGO
- 32** Les indicateurs de performance
- 37** Glossaire des termes

Les quatre piliers RSE de Teranga



Bonne gouvernance

Transparence, dialogue ouvert et collaboration avec toutes les parties prenantes



Nos employés et culture

Promouvoir et développer nos employés dans un environnement de travail sécuritaire



Minimiser nos impacts

Gérer activement nos impacts sur les communautés et l'environnement



Partage des bénéfices

Créer des opportunités de développement socio-économique à long terme

à propos de

A full-page photograph of a man in a yellow high-visibility work shirt, blue pants, a white hard hat, and sunglasses walking towards the camera in a mine tunnel. The tunnel has reddish-brown walls and various pipes and equipment visible in the background.

Notre vision

Notre vision est de devenir un producteur d'or multi-actifs de taille intermédiaire en Afrique de l'Ouest.

Notre mission

Notre mission est de créer de la valeur pour toutes nos parties prenantes à travers une exploitation minière responsable, tout en étant une référence en matière de responsabilité sociale des entreprises.



*teranga
gold*

Bâtir un producteur d'or multi-actifs de niveau intermédiaire en Afrique de l'Ouest

Teranga est une société aurifère basée au Canada avec un portefeuille d'actifs de production et d'exploration situés sur 6 400 km² de terres sur des gisements aurifères prometteurs en Afrique de l'Ouest.

La société est particulièrement bien placée pour tirer parti de son expérience dans l'exploitation et étendre sa présence en Afrique de l'Ouest. Dans chacun des pays dans lesquels la société exerce ses activités, Teranga s'est engagé à créer de la valeur par le biais d'une exploitation minière responsable pour toutes ses parties prenantes en établissant une référence en matière de responsabilité sociale des entreprises.

Sabodala Gold Operations

La mine phare de Teranga est Sabodala Gold Operations (SGO), une exploitation aurifère à multiples gisements à ciel ouvert, située dans l'est du Sénégal. Depuis 2010, SGO a produit plus de 1,8 million d'onces d'or tout en partageant les bénéfices d'une exploitation minière responsable dans le cadre de son plan de développement à long terme pour la région environnante. La Mine de SGO a une durée de vie de 11 ans avec des opportunités de croissance grâce à la poursuite de l'exploration et du développement de gisements connus sur la concession minière. C'est le cas du gisement Niakafiri, qui devrait prolonger la durée de vie de la mine, ainsi que de notre présence en tant que partenaire de développement majeur dans la région.

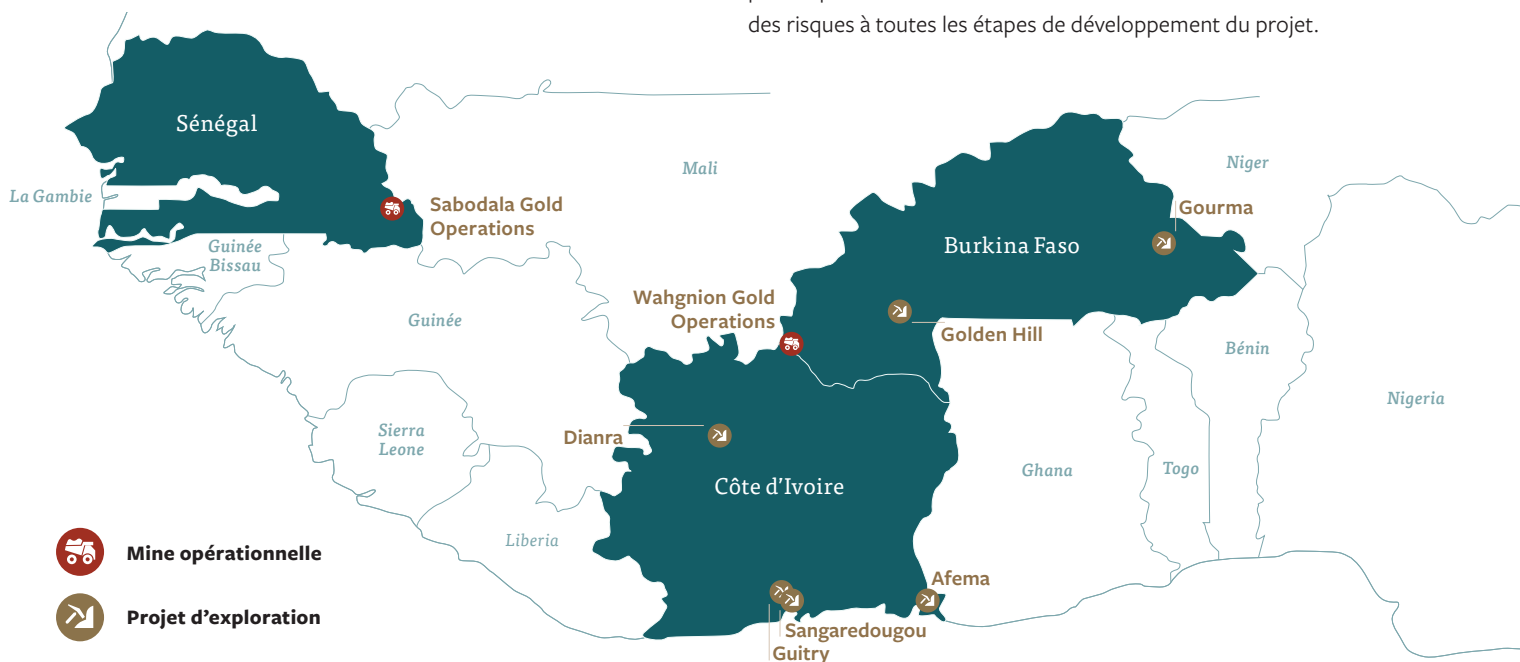
Wahgnion Gold Operations

Axée sur la diversification et la croissance organique en vue de devenir un producteur aurifère de taille moyenne en Afrique de l'Ouest, la société se prépare à la production commerciale de notre deuxième mine, Wahgnion Gold Operations (WGO), située au Burkina Faso. Il s'agit de la 14^{ème} mine au Burkina Faso et, avec ses 13 années d'exploitation, elle contribuera à façonner l'avenir de la région pour les années à venir à travers contributions fiscales, opportunités d'emploi et programmes communautaires.

Projets d'exploration

Teranga continue de dégager de plus en plus de valeur en menant plusieurs programmes d'exploration à des stades préliminaires et avancés au Burkina Faso, en Côte d'Ivoire et au Sénégal. Golden Hill, le projet d'exploration le plus avancé, est un projet à l'échelle du district situé au cœur de la ceinture de Houndé au Burkina Faso, où nous effectuons les tests et les évaluations techniques et économiques nécessaires pour faire passer le projet au stade de l'étude de faisabilité.

En Côte d'Ivoire, nous avons des propriétés d'exploration situées dans des ensembles de terrains très prometteurs, où les résultats de nos travaux préliminaires semblent encourageants et où des études préliminaires sont en cours. Parallèlement à ces programmes d'exploration, un engagement préliminaire avec la communauté a été lancé dans le cadre de notre ambition à dialoguer avec les principales parties prenantes et à mettre en œuvre des mesures d'atténuation des risques à toutes les étapes de développement du projet.



Contributions financières 2018



Total des contributions au Sénégal

193,2 M\$

XOF 107 MDS



Total des contributions au Burkina Faso

63,4 M\$

XOF 35,4 MDS

Contributions au gouvernement sénégalais

43,6 M\$

XOF 23,9 MDS

Contributions au gouvernement burkinabé

8,9 M\$

XOF 5 MDS

Investissement communautaire direct

1,1 M\$

XOF 0,6 MDS

Investissement communautaire direct

0,2 M\$

XOF 85 MILLIONS

Effectif local

8,8 M\$

XOF 4,9 MDS

Effectif local

6,5 M\$

XOF 3,6 MDS

Approvisionnement local

139,7 M\$

XOF 77,6 MDS

Approvisionnement local

47,8 M\$

XOF 26,7 MDS

* Les chiffres peuvent ne pas correspondre au total en raison des arrondis

Lettre à nos parties prenantes

En 2018, Teranga a considérablement étendu ses efforts en matière de responsabilité sociale des entreprises en Afrique de l'Ouest et nous sommes heureux de pouvoir partager avec vous nos progrès.

Sabodala Gold Operations : 10 ans et toujours robuste

Au Sénégal, où Sabodala Gold Operations (SGO) est en opération depuis 2009, les villages environnants ont vu de nombreuses améliorations apportées à leurs infrastructures publiques et à leur mode de vie grâce à nos efforts en matière de RSE et à notre contribution au Fonds Social.

Fonds Social

Depuis 2009, Teranga a soutenu de nombreux projets remarquables choisis par les communautés. En 2018, nous avons continué à investir et à accroître notre soutien à l'éducation, à la santé et à la jeunesse, en inscrivant plus de 6 000 écoliers à la couverture maladie universelle, en construisant huit salles de classe supplémentaires et en fournissant des bourses et des fournitures scolaires. La génération de revenus pour les femmes a toujours fait partie intégrante de nos programmes de RSE et, l'année dernière, nous avons continué à soutenir les efforts de plus de 900 femmes travaillant dans 10 jardins maraîchers.

Fonds de Gora

Teranga contribue également au Fonds de Gora, ainsi dénommé en référence au gisement du même nom, un gisement satellite situé sur la concession minière de SGO. Dans le cadre de notre engagement à minimiser notre impact sur les communautés et l'environnement, nous avons créé un fonds d'aide aux villages touchés par l'exploitation minière à Gora. S'appuyant sur des activités de développement communautaire antérieures, en 2018 le Fonds de Gora a financé un bus de 64 personnes utilisé pour générer des revenus pour la communauté, ainsi que plusieurs autres projets de restauration de moyens de subsistance. Alors que l'exploitation du gisement Gora a pris fin en juillet 2018, et que la phase de fermeture et de remise en état a officiellement commencé, Teranga continuera à financer le Fonds de Gora en soutenant des initiatives génératrices de revenus durables et en préparant la communauté à la fin des paiements en 2020.

Niakafiri

À la suite de consultations approfondies avec les parties prenantes, la réinstallation d'environ 650 ménages à Niakafiri a débuté et devrait s'achever en 2020.

Wahgnion Gold Operations : la nouvelle mine de Teranga offre des opportunités dans la région

Au début du printemps 2018, nous avons franchi une étape majeure dans le développement des activités de Teranga en Afrique de l'Ouest avec le début de la construction de notre deuxième mine Wahgnion Gold Operations (WGO), située au Burkina Faso. Une fois achevée fin 2019, WGO deviendra la quatorzième mine d'or du pays. Les Burkinabés constituaient plus de 90 % de notre équipe de construction totale. Pour la construction, Teranga a recruté et formé plus de 650 travailleurs non qualifiés, dont 70 passent de la construction à des rôles opérationnels en 2019.

Pour présenter le développement de Wahgnion et célébrer le début de la réinstallation en plusieurs phases, Teranga a organisé la cérémonie officielle de lancement de la construction en juillet 2018. Plus de 2 000 personnes ont pris part à la cérémonie avec des personnalités de marques et des invités d'honneur, dont le Premier ministre, le Ministre des Mines, les communautés, les dignitaires et les médias.

La réinstallation en plusieurs phases comprendra le déménagement de près de 500 ménages au cours des six prochaines années. Les nouvelles résidences fourniront des logements améliorés dotés d'un accès à l'eau potable. Dans le cadre de notre programme de restauration des moyens de subsistance, nous mettons en place des programmes durables, conçus pour offrir aux membres de la communauté impactés, des opportunités de revenus allant au-delà de la vie de la mine. Nos programmes sont en cours et dispensent des formations dans les domaines de l'agriculture, de l'élevage, de la gestion de petites entreprises et d'autres activités rémunératrices axées sur les femmes. L'année dernière, le manioc a été introduit dans la région et nous avons formé les femmes de la communauté à la préparation des cultures.

Nous continuons à travailler avec Environmental Resources Management (ERM), un leader mondial en services de conseil en environnement, santé, sécurité, risques et services sociaux, afin de nous assurer que notre approche en matière de réinstallation, de restauration de moyens de subsistance et d'acquisition de terres est conforme aux normes internationales et aux meilleures pratiques de l'industrie.

Développer nos efforts en matière de RSE au Burkina Faso et en Côte d'Ivoire

Lors de l'exploration, notre objectif est d'établir une relation de confiance et de définir les domaines clés dans lesquels l'intervention de Teranga peut, plus efficacement, préparer l'avenir de nos communautés. Nous avons élargi la portée de nos activités de relations communautaires à Golden Hill en déployant du personnel permanent pour le projet, et en lançant des activités d'engagement des parties prenantes.

A Afema, notre projet en phase préliminaire en Côte d'Ivoire, les équipes de RSE et de l'environnement ont organisé des réunions exploratoires en 2018 avec diverses parties prenantes de la communauté, afin de développer une compréhension de base des zones de développement critiques et des besoins régionaux en matière sociale et d'infrastructures. La santé a été identifiée comme le principal domaine d'intervention. Un plan d'action a été élaboré ainsi qu'un budget de 1,5 million de dollars sur trois ans pour le programme global de RSE pour le projet Afema. Parmi les autres initiatives notables en 2018, on peut citer un programme de stages pour les jeunes de la communauté, la réhabilitation de routes locales et des approvisionnements en produits pour plusieurs cliniques médicales.

Établir la référence pour une exploitation minière responsable

Notre objectif est de promouvoir une licence sociale forte et de laisser un héritage positif qui continuera de bénéficier aux communautés locales, aujourd'hui et pour l'avenir. Nous alignons nos activités de RSE sur le cycle de vie de notre mine. Cette approche se traduit dans nos quatre piliers stratégiques : minimiser nos impacts, partager nos bénéfices, nos employés et culture, et la bonne gouvernance.

Nous avons une responsabilité envers nos communautés; ce sont nos employés, nos fournisseurs et nos voisins. Chaque année, nous démontrons notre engagement à collaborer avec les communautés locales et à leur donner les moyens de préparer leur propre avenir au-delà de la vie de nos mines.

Nous souhaitons remercier nos employés pour leur dévouement et leur diligence dans la réalisation de nos objectifs, ainsi que l'ensemble de nos parties prenantes, et nos partenaires commerciaux et gouvernementaux, qui ont fait de cette année un succès. Nous espérons une autre année productive en 2019.



ALAN R. HILL
PRÉSIDENT DU CONSEIL
D'ADMINISTRATION



RICHARD YOUNG
PRÉSIDENT DIRECTEUR
GÉNÉRAL

ALAN R. HILL

Président du conseil
d'administration

RICHARD YOUNG

Président directeur général

Bonne





gouvernance

Engagés à opérer aux normes les plus élevées et aux meilleures pratiques.

Du conseil d'administration à la haute direction, aux équipes RSE, en passant par les employés des sites et les ambassadeurs de la communauté, nous orientons nos actions et opérons à tous les niveaux aux normes éthiques les plus élevées et telles que définies dans notre code de conduite et de déontologie.

Notre cadre de gouvernance

Notre engagement

La stratégie et le programme RSE de Teranga reposent sur un cadre de gouvernance solide, basé sur les normes internationales et les meilleures pratiques. Les principes de notre travail en matière de RSE sont la transparence, le respect et le partenariat. Il est important que nos parties prenantes comprennent la répartition de nos revenus et Teranga est déterminé à assurer la transparence totale de nos dépenses communautaires et des paiements au gouvernement. Dans les pays où nous exerçons nos activités, nous travaillons avec nos partenaires conformément à tous les codes, accords et lois applicables au secteur minier, tout en nous efforçant de définir la référence en matière d'exploitation minière responsable. À tous les niveaux, conseil d'administration, haute direction, employés et agents de liaison avec les communautés, nous nous engageons à maintenir une forte acceptabilité sociale de nos projets. De nombreuses organisations internationales ont reconnu nos efforts en matière de RSE. Nous avons ainsi reçu le prix 2017 de la Responsabilité Environnementale et Sociale décerné par l'Association Canadienne des Prospecteurs et Développeurs (PDAC).



Participant au Pacte Mondial des Nations Unies

Depuis 2015, Teranga est un fier partenaire du Pacte mondial des Nations Unies, la plus grande initiative volontaire au monde pour le développement durable. En tant que participant, nous veillons à ce que nos activités continuent d'être alignées sur les principes des droits de l'homme, du travail, de l'environnement et de la lutte contre la corruption. Teranga est un ancien lauréat du Prix du développement durable du réseau mondial du Global Compact des Nations Unies.

Objectifs de développement durable des Nations Unies

Teranga soutient fièrement les 17 objectifs de développement durable (ODD) des Nations Unies d'ici 2030, qui constituent un plan commun pour la paix et la prospérité. Les ODD reconnaissent que l'éradication de la pauvreté et d'autres privations doivent aller de pair avec des stratégies qui améliorent la santé et l'éducation, réduisent les inégalités et stimulent la croissance économique – tout en luttant contre le changement climatique et en préservant nos océans et nos forêts. Bien que nos programmes RSE touchent un grand nombre des domaines définis par les ODD, nous nous efforçons d'avoir un impact significatif dans quatre domaines : n° 2 zéro faim, n° 4 éducation de qualité, n° 8 travail décent et croissance économique, et n° 17 partenariats pour les objectifs.

17 objectifs de développement durable des Nations Unies





Teranga rejoint le World Gold Council

Le World Gold Council (WGC) est une organisation de développement de marché pour l'industrie aurifère. La WGC cherche à résoudre les problèmes de l'industrie et à élever les normes de l'industrie de l'or en aidant les entreprises à opérer de manière responsable et transparente, et à apporter une contribution significative au développement social et économique. Depuis plus de 30 ans, le WGC a favorisé une meilleure compréhension de la valeur durable de l'or et de son influence mondiale. Aujourd'hui, à une époque d'incertitude et d'opportunités sans précédent, le travail d'organisations telles que WGC est d'une importance capitale.



Principes volontaires sur la sécurité dans le secteur de l'extraction

Les pratiques de Teranga en matière de sécurité s'appuient sur le cadre directeur des Principes volontaires des Nations Unies pour la sécurité et les droits de l'homme, des Principes fondamentaux de l'ONU sur l'emploi de la force et des armes à feu ainsi que de la Déclaration universelle des droits de l'homme des Nations Unies. Ces références constituent la base des procédures d'exploitation standard utilisées par l'ensemble des sociétés de services de protection. Un code du personnel de protection et d'autres règles spécifiques sont incorporés dans les protocoles de formation afin de garantir que les activités de sécurité se déroulent en toute sûreté et avec respect.

Initiative pour la transparence des industries extractives

L'initiative pour la transparence des industries extractives (ITIE) vise à renforcer la gouvernance publique et privée et à promouvoir une meilleure compréhension de la gestion des ressources naturelles en établissant la norme mondiale en matière de reporting ouvert et transparent dans le secteur des industries extractives. Conformément aux normes de l'ITIE, nous publions chaque année un rapport sur les paiements de Teranga au gouvernement et comment nos revenus profitent au public.

Le Sénégal est membre de l'ITIE depuis 2013 et a atteint la note maximale en 2018. Teranga était conforme aux rapports ITIE 2014, 2015, 2016 et 2017 et a déposé à temps ses formulaires de déclaration ITIE pour le rapport 2018.

Le Burkina Faso est devenu membre de l'ITIE en 2009 et est conforme depuis 2013. Le pays a préparé une étude exploratoire qui définit la propriété réelle, offre un aperçu du cadre juridique et réglementaire et des exigences en matière de rapports pour les personnes politiquement exposées. Teranga était conforme pour les soumissions de rapport 2016 et 2017 et prendra toutes les mesures nécessaires pour être conforme dans le cadre de la soumission du rapport 2018.

Nos employés



Les employés sont au cœur de Teranga.

Notre objectif est de fournir à nos employés un environnement qui place la sécurité au premier plan et met l'accent sur la formation, la progression et la promotion, en particulier pour notre personnel local.



et culture

Formation et développement professionnel des employés

SGO

95 %

DES EMPLOYÉS SGO SONT SÉNÉGALAIS, AVEC PLUS DE 50 % D'ENTRE EUX PROVENANT DES COMMUNAUTÉS ENVIRONNANTES

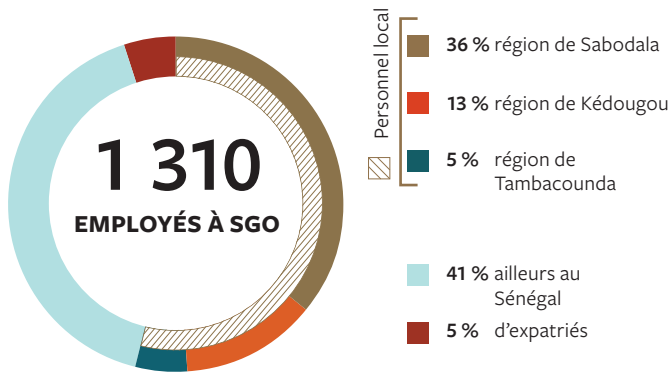
247

EMPLOYÉS ONT PROGRESSÉ (SONT PASSÉS À UNE CATÉGORIE DE TRAVAIL SUPÉRIEURE)

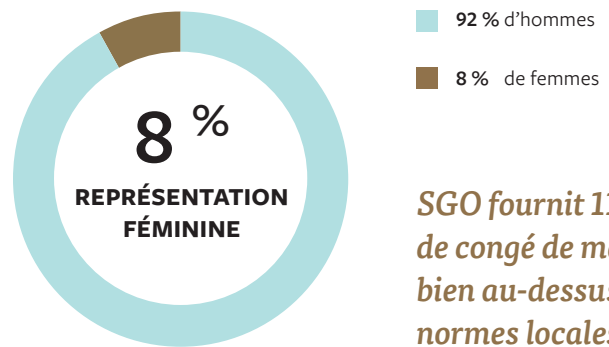
19

EMPLOYÉS ONT ÉTÉ PROMUS (CHANGEMENT DE FONCTION)

AXÉ SUR L'EMBAUCHE LOCALE



AXÉ SUR L'ATTRACTIVITÉ POUR LES FEMMES



SGO fournit 11 mois de congé de maternité, bien au-dessus des normes locales.



SGO se concentre sur le développement et la formation du personnel féminin.

8 vs 3

HEURES DE FORMATION EN LEADERSHIP PAR EMPLOYÉ (2018 VS 2016)

86 vs 43

COURS DE FORMATION DISPONIBLES AUX EMPLOYÉS (2018 VS 2016)

WGO

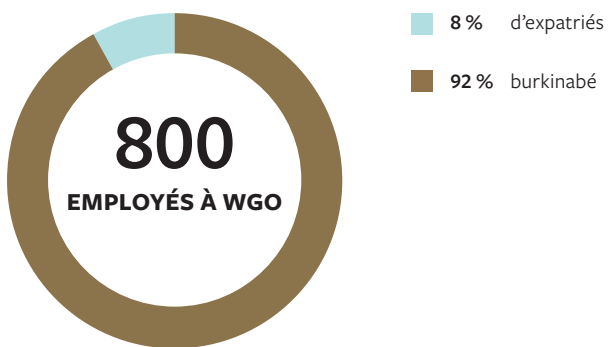
92 %

DES EMPLOYÉS SONT BURKINABÉ

650

TRAVAILLEURS NON QUALIFIÉS
RECRUTÉS ET FORMÉS
LOCALEMENT POUR LA
CONSTRUCTION DE LA MINE

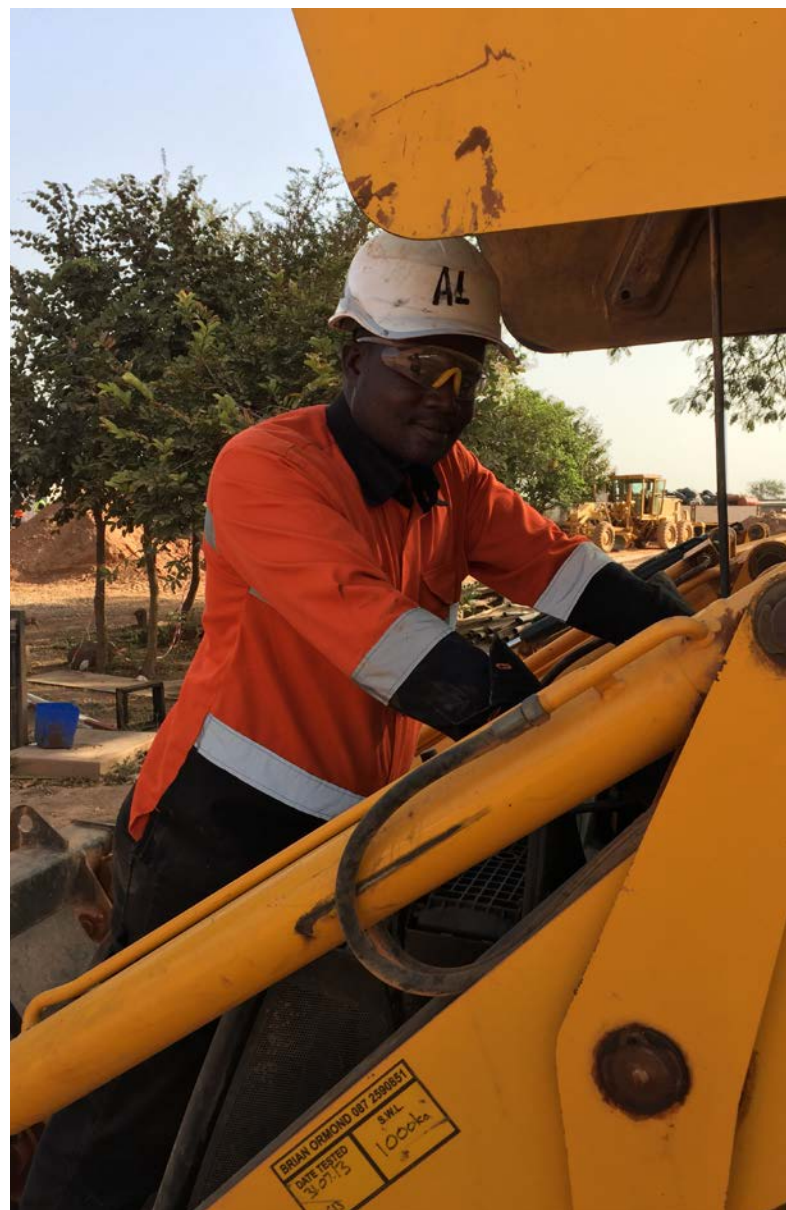
LA GRANDE MAJORITÉ DES
EMPLOYÉS SONT BURKINABÉ



Maintenir notre engagement envers le recrutement local

La construction de WGO a généré des emplois et facilité la formation à des compétences professionnelles transférables pour des centaines de Burkinabés originaires de la région qui abrite le projet.

Teranga gère la construction des logements de réinstallation et a embauché de la main-d'œuvre burkinabé locale au sein de son équipe. La construction des infrastructures publiques a été confiée à un sous-traitant externe, qui a également été encouragé à faire appel à des équipes locales.



Maintenir notre engagement envers le recrutement local.

Santé, sûreté et sécurité

SGO

0,53

LTI / MILLION D'HEURES DE TRAVAIL
(TAUX DE FRÉQUENCE D'ACCIDENT
AVEC ARRÊT DE TRAVAIL)

3,8 M

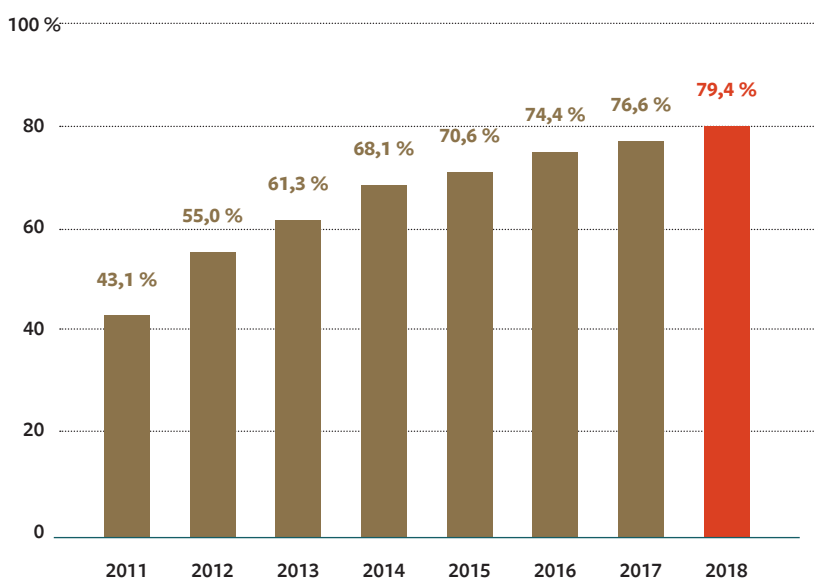
HEURES DE TRAVAIL

INDICATEURS SANTÉ ET SÉCURITÉ POUR 2018

	SGO
Réunions du Comité de santé et sécurité	64
Réunions sur la trousse de sécurité	4 930
Inspections	2 276
Analyse de la sécurité de l'emploi	1 478
Observation des dangers	3 778
Accidents évités de justesse	126
Tests d'alcool et de drogues administrés	3 432
Incidents	535
Paludisme	
Villages bénéficiaires	13
Structures pulvérisées	5 551
Personnes impactées	13 997

AMÉLIORATION CONTINUE DE LA SANTÉ ET DE LA SÉCURITÉ

Audit annuel de la santé et de la sécurité au travail à SGO



80 à 100 %

Conforme à la certification internationale externe ISO45001: 2018 et ISO14001: 2015

60 à 80 %

Comme précédemment (40 à 60%), et avec des processus de révision interne efficaces, des audits et une amélioration continue

40 à 60 %

Processus formel mis en œuvre et fonctionnel conformément aux exigences des normes ISO pertinentes

20 à 40 %

Processus informel ou incomplet

0 à 20 %

Aucun processus développé ou mis en œuvre

WGO

0

**LTI/MILLION D'HEURES DE TRAVAIL
(TAUX DE FRÉQUENCE D'ACCIDENT
AVEC ARRÊT DE TRAVAIL)**

2,5 M

**HEURES DE TRAVAIL SANS D'ACCIDENT
AVEC ARRÊT DE TRAVAIL DURANT LA PHASE
DE CONSTRUCTION DU PROJET EN 2018**

INDICATEURS SANTÉ ET SÉCURITÉ POUR 2018

	WGO
Réunions du Comité de santé et sécurité	85
Réunions sur la trousse de sécurité	642
Inspections	1 590
Analyse de la sécurité de l'emploi	1 067
Observation des dangers	2 799
Accidents évités de justesse	38
Tests d'alcool et de drogues administrés	47 416*
Incidents	60

* Les tests étaient administrés quotidiennement pendant la phase de construction

Protéger notre personnel et nos actifs dans toutes nos opérations

L'équipe des services de protection continue de collaborer étroitement avec nos sous-traitants et partenaires à la mise en œuvre de mesures d'atténuation des risques pour nos procédures opérationnelles, qui sont conformes aux Principes volontaires des Nations Unies pour la sécurité et les droits de l'homme. En 2018, aucun incident important lié à la sécurité n'a eu d'incidence négative sur nos opérations au Sénégal ou au Burkina Faso.

L'équipe des services de protection de la société surveille de près les événements et les tendances dans la région

afin de conseiller de manière proactive les dirigeants des sites, des régions et des entreprises en conséquence. Des protections, des mesures et des procédures de services de protection supplémentaires ont récemment été ajoutées pour compléter notre structure de sécurité existante, en particulier à WGO. L'équipe de sécurité continuera à assurer la liaison avec tous les partenaires de sécurité, y compris l'armée, la police et la gendarmerie, à la recherche des meilleures pratiques et d'une amélioration continue.

Atténuer

Les pierres angulaires de la politique de restauration des moyens de subsistance et de réinstallation de Teranga sont la transparence, la confiance et un dialogue ouvert.

Pour faciliter la croissance de Teranga et maintenir nos mines en activité pendant de nombreuses années, nous travaillons sur deux projets de réinstallation, l'un au Sénégal et l'autre au Burkina Faso.

Les efforts de réinstallation visent à développer des programmes de restauration des moyens de subsistance alternatifs pour les communautés touchées, tout en aidant à améliorer les rendements agricoles grâce à l'introduction de nouvelles variétés culturales et de méthodes d'intensification de l'agriculture durable.

Notre programme repose sur des normes internationales, notamment la norme de performance 5 de la IFC sur l'acquisition de terres et la réinstallation.



nos impacts



La réinstallation de Niakafiri

Comprend les villages de Sabodala et Madina Sabodala

À la suite de consultations approfondies avec les parties prenantes, la réinstallation d'environ 650 ménages à Niakafiri a débuté et devrait s'achever en 2020.

Les nouveaux villages offrent de nombreuses améliorations aux habitations résidentielles, notamment des chambres, cuisines et latrines améliorées à double fosse. Toutes les parcelles seront clôturées avec des murs en briques pour plus d'intimité. Le village comportera également un système complet d'approvisionnement en eau et toutes les maisons seront équipées de câblage électrique pour tirer parti de la ligne électrique installée par le gouvernement du Sénégal, et qui relie le nouveau village au réseau public.

L'infrastructure du village est vaste et comprend des routes assurant une bonne circulation et un bon drainage, quatre écoles, trois mosquées, trois établissements de soins de santé, un lieu de rassemblement pour les jeunes, un centre pour les femmes, une station de radio, des bâtiments commerciaux, marché ainsi qu'une mairie, une sous-préfecture et une salle de réunion communautaire.

La réinstallation devrait être achevée en 2020

650

MÉNAGES

RESTAURATION DES MOYENS D'EXISTENCE

4 M\$

(XOF 2MDS)



La réinstallation de Wahgnion

Réinstallation en plusieurs phases

Le développement de Wahgnion nécessite la réinstallation de 489 ménages en plusieurs phases et devrait être achevé en 2023. En outre, le projet qui s'étend sur près de 2 000 hectares de terres. Nécessitera la restauration des moyens de subsistance de 388 ménages de propriétaires et usagers fonciers .

Les maisons et les structures communautaires en cours de construction font l'objet de consultations approfondies dans le cadre du comité de négociation, composé de membres de la communauté concernée, d'autorités locales et de représentants de Teranga. La communauté bénéficiera de nouvelles installations publiques comprenant plusieurs écoles primaires sur les différents sites de réinstallation et une mosquée.

Les maisons seront équipées d'un boîtier pour le câblage électrique permettant de les connecter à la ligne électrique existante entre Niankorodougou et Zegnedougou. L'approvisionnement en eau est offert sur les différents sites de réinstallation, y compris neuf pompes à pied et des installations d'abreuvement du bétail. Toutes les routes du village respectent les spécifications légales permettant une circulation correcte et un système de drainage de l'eau sera installé pour améliorer l'assainissement.

La réinstallation en plusieurs phases devrait être achevée en 2023

489

MÉNAGES

RESTAURATION DES MOYENS D'EXISTENCE

17 M\$

(XOF 9MDS)

Fonds de Gora de SGO

0,2 M\$

(XOF 115 M)

FONDS DE GORA 2018

Le Fonds de Gora

Le Fonds de Gora a aidé les communautés touchées par la perte de revenus lors du développement et de l'exploitation du gisement satellite Gora à SGO entre 2015 et 2018. Le Fonds de Gora, conçu pour aider au développement de nouvelles activités économiques durables, a été actif tout au long de l'année et financé des initiatives

de développement communautaire telles que le bus de Gora. Bien que l'exploitation de la fosse de Gora ait pris fin au deuxième trimestre de 2018, le Fonds de Gora continuera de soutenir les communautés locales jusqu'à la fin de 2020.



Par le biais du Fonds de Gora, un bus de transport de 64 places a été acquis; les clés du bus ont été remises au président du comité de gestion du fonds.

Restauration des moyens de subsistance WGO

10

PROJETS PILOTES
DE PÉRIMÈTRES IRRIGUÉS

2 700

KILOGRAMMES DE LÉGUMES
PRODUITS DE TROIS
JARDINS MARAÎCHERS

112

TONNES D'ENGRAIS
DISTRIBUÉES À 135 MÉNAGES

Compensation par la restauration des moyens de subsistance

Les projets de restauration des moyens de subsistance font partie de notre cadre de compensation pour la réinstallation des communautés. L'un des objectifs clés des projets est de remplacer ou de développer des sources de revenus pour les communautés touchées, de diversifier leurs sources de revenus et de maintenir ou d'améliorer leurs moyens de subsistance. Nos pratiques de restauration et d'amélioration des moyens de subsistance associées aux emprises foncières commencent généralement par des projets agricoles visant à augmenter la quantité de produits obtenus, à améliorer les techniques agricoles et les compétences, et à élargir les types de produits cultivés pour la récolte.

La restauration des moyens de subsistance : domaines d'intervention actuels

- Développement de l'agriculture irriguée
- Gestion du bétail et production agricole
- Don d'engrais
- Qualité des terres de remplacement
- Mise en place de cliniques vétérinaires et de programmes de dressage d'animaux
- Élevage
- Programme de volaille pour les membres vulnérables de la communauté
- Formation et soutien au lancement de petites entreprises
- Création de nouvelles activités génératrices de revenus pour les femmes

Création d'activités génératrices de revenus pour les femmes

Teranga collabore avec près de 800 femmes dans des programmes concernant :

- Collecte et commercialisation du beurre de karité
- Mise en valeur des légumes par le séchage, la mouture et d'autres méthodes
- Production de Soumbala, un condiment alimentaire largement utilisé en Afrique de l'Ouest
- Riziculture à haut rendement



Une grande partie des programmes de restauration des moyens de subsistance de Teranga se concentrent sur les femmes.

Performance environnementale

SGO

1,7 M\$

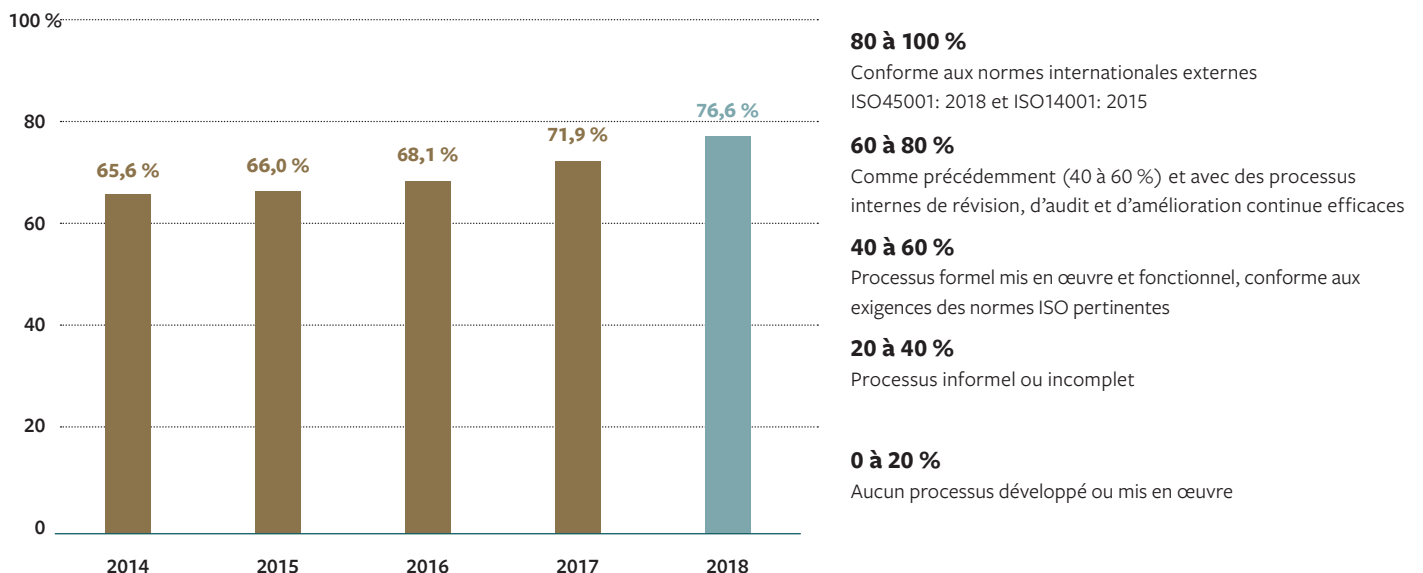
(XOF 945 M)
EN 2018 EN DÉPENSES

101

INSPECTIONS

AMÉLIORER NOTRE PERFORMANCE ENVIRONNEMENTALE

Audit du système de gestion environnementale SGO



La réhabilitation progressive de Gora

Après la fin de l'exploitation minière en juillet 2018, le gisement de Gora a été partiellement remblayé et sécurisé, et près de 8 400 semis ont été plantés sur une superficie de 13 hectares. Après des consultations avec la communauté et tous les niveaux de gouvernement, un comité technique régional a été établi en août 2018 pour coordonner le plan de réhabilitation et de fermeture de Gora.

WGO

0,4 M\$

(XOF 222 M)
2018 EN DÉPENSES

193

INSPECTIONS



Dans le cadre du programme de réduction de la poussière, WGO a pulvérisé de la mélasse sur les routes utilisées par nos véhicules pendant la saison sèche.

Partager



Engagés à devenir un partenaire à long terme dans les régions et les pays où nous opérons.

Dans l'ensemble de nos activités, nous priorisons les projets qui nous aident à partager les bénéfices de nos activités de manière durable. Il s'agit notamment d'investissements dans l'agriculture, d'achats locaux et d'autres opportunités qui aident les communautés à générer des revenus durables.

Nous pensons que les sociétés minières peuvent faciliter le développement socio-économique à long terme lorsqu'elles engagent avec succès des discussions actives avec les parties prenantes locales, nationales et internationales.



*les
bénéfices*

Développement communautaire

SGO

1,1 M\$

(XOF 639M) CONTRIBUTIONS
ÉCONOMIQUES TOTALES
AUX COMMUNAUTÉS

6 325

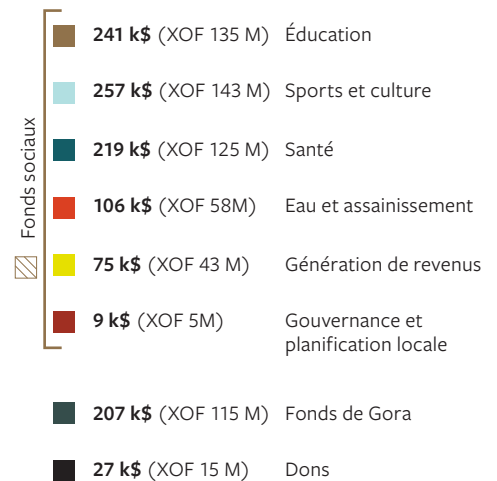
ÉLÈVES INSCRITS AUX SOINS
DE SANTÉ UNIVERSELS



CONTRIBUTIONS ÉCONOMIQUES AUX COMMUNAUTÉS DE SGO



(EN MILLIERS DE \$US)



De nombreuses activités de développement communautaire sont axées sur les femmes.

WGO

153 k\$

(XOF 85M) REMIS ET INVESTI DANS
DES PROGRAMMES COMMUNAUTAIRES
À NIANKORODOUGOU

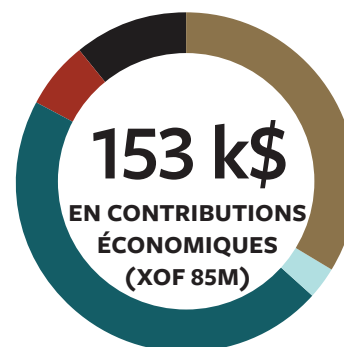
Protocole de collaboration avec Niankorodougou

Fin 2018, WGO a signé un protocole de collaboration avec la commune de Niankorodougou afin de financer intégralement la mise à jour de son plan de développement communal. Ce document de planification stratégique définit les priorités pour le développement socio-économique de la commune et de ses villages pour les cinq prochaines années.



Le protocole de collaboration avec la commune de Niankorodougou a été signé.

CONTRIBUTIONS ÉCONOMIQUES À LA COMMUNAUTÉ WGO (EN MILLIERS DE \$US)



51 k\$ (XOF 29 M)	Éducation
5 k\$ (XOF 3 M)	Sports et culture
71 k\$ (XOF 39 M)	Santé
10 k\$ (XOF 5 M)	Gouvernance et planification locale
16 k\$ (XOF 9 M)	Dons

Initiatives communautaires de SGO



Soutenir les femmes entrepreneurs locales

Mariama Diallo est membre du jardin maraîcher des femmes du village de Madina Sabodala. En 2016, au cours de la première saison maraîchère, elle a produit 150 kg d'oignons et les a vendus à la mine SGO. Avec cet argent, elle a acheté une chèvre. Aujourd'hui en 2018, elle possède 15 chèvres grâce à cette activité de production de légumes.

« Je prie pour que SGO continue à se développer pour pouvoir continuer à aider les communautés ».

MARIAMA DIALLO, VILLAGE DE MADINA SABODALA

Donner aux étudiants une plus grande chance

Pour dynamiser le secteur de l'éducation dans la région de Kédougou, nous avons renforcé l'infrastructure grâce à la construction et à la rénovation de salles de classe, loué des locaux pour 200 étudiants de la région de Kédougou à Dakar et organisé des stages. SGO offre également des bourses aux élèves qui finissent le cycle intermédiaire, en partenariat avec une organisation éducative locale du district de Sabodala.

« Nous ne pensions pas qu'un élève de notre contrée puisse obtenir une bourse d'études. Nous espérons que SGO atteindra ses objectifs et que Dieu guidera les étudiants ».

EL HADJI BEMBA CISSOKHO, PARENT ÉLÈVES DE KHOSSANTO





Une nouvelle mosquée financée par les profits des moulins

Au cours des quatre dernières années, la communauté de Dindifa a été en mesure de générer des profits grâce à un moulin à grains offert par SGO. En 2018, ils ont utilisé cet argent pour construire une nouvelle mosquée pour la communauté. Cela a donné à la communauté un grand sentiment de fierté et d'accomplissement.

« SGO n'a pas ménagé son temps et son énergie pour soutenir gracieusement la communauté et je suis convaincu que nous pourrions également compter sur elle à l'avenir ».

MADY CISSOKHO, CHEF DU VILLAGE DE DINDIFA

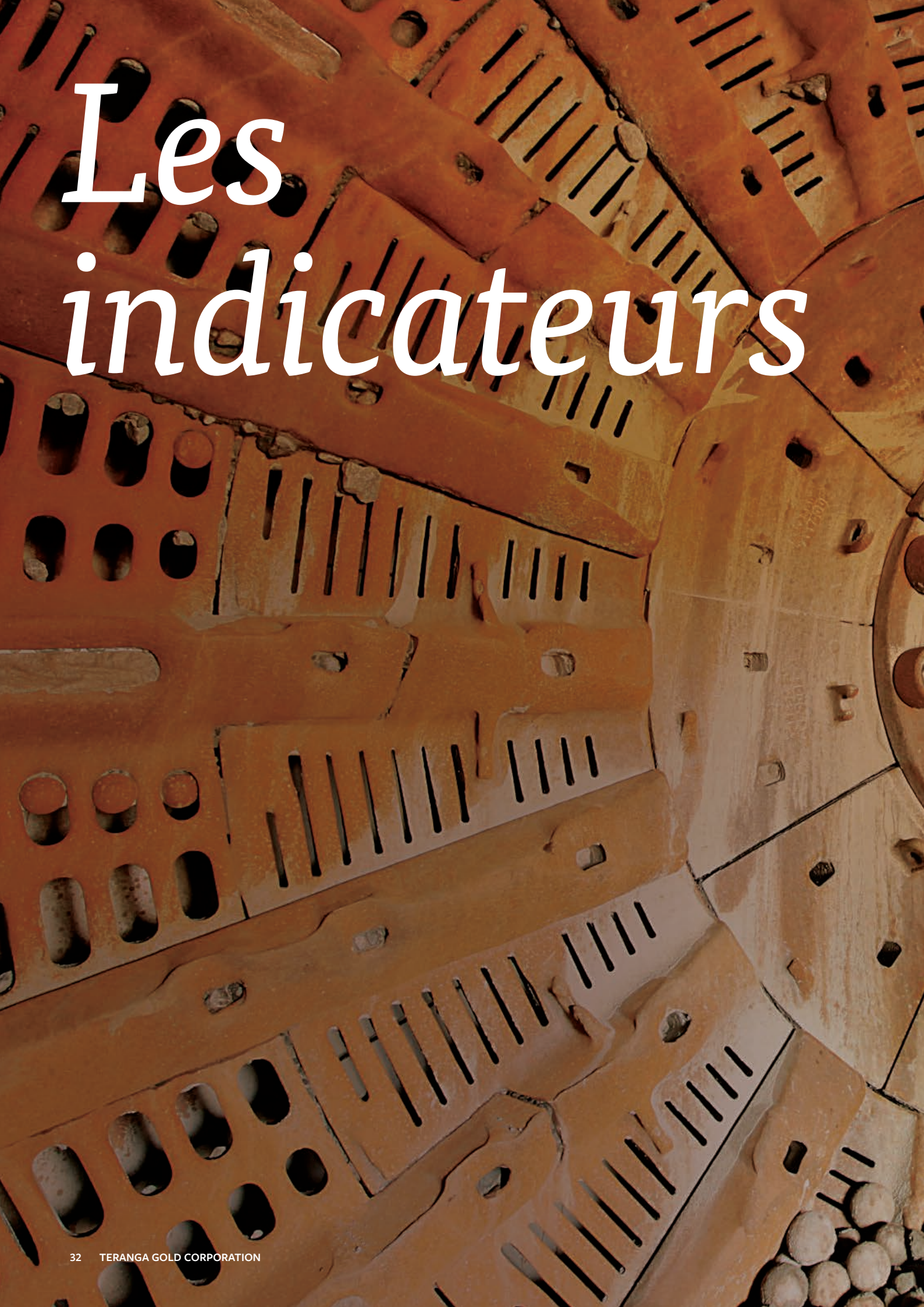
Un grand nettoyage! Campagne d'assainissement

SGO a soutenu des organisations de jeunes et des organisations communautaires dans le cadre d'une grande campagne d'assainissement visant à assainir les communautés voisines. La campagne a réussi à nettoyer plusieurs villages. Lors de la journée consacrée au village de Sabodala, un nombre particulièrement élevé de jeunes ont été mobilisés, de même que de nombreux employés de SGO dotés d'équipements nécessaires pour les aider dans leurs efforts.

« Le partenariat avec SGO, qui nous a soutenu financièrement ainsi qu'avec des équipements, nous a permis d'organiser et de réussir cette campagne d'assainissement dans les villages. Nous leur en sommes reconnaissants ».

CHEIKHOU SOUMARE, PRÉSIDENT DU CONSEIL MUNICIPAL DE LA JEUNESSE DE SABODALA ET EMPLOYÉ DE SABODALA





Les indicateurs



*de
performance*

SGO : CONTRIBUTION ECONOMIQUE

PILIER	THÈME	INDICATEUR	UNITÉS	2016	2017	2018	2018
				US\$	US\$	US\$	XOF
CONTRIBUTION ÉCONOMIQUE	Contribution économique au Sénégal	Total des contributions au Sénégal :	\$/XOF (000s)	205 795	203 648	193 246	107 086 507
		- Total des paiements versés au gouvernement	\$/XOF (000s)	55 347	55 800	43 551	23 861 298
		- Total de la masse salariale locale	\$/XOF (000s)	10 005	10 570	8 865	4 946 513
		- Total de l'approvisionnement local	\$/XOF (000s)	138 976	136 294	139 688	77 639 606
		- Total des contributions RSE	\$/XOF (000s)	1 467	984	1 142	639 090
	Impôts directs	Impôt sur les sociétés ¹	\$/XOF (000s)	13 873	20 184	8 115	4 114 826
		Retenues à la source	\$/XOF (000s)	4 178	4 386	4 661	2 597 486
		Patente ¹	\$/XOF (000s)	1 206	1 302	14	8 145
		Droits d'enregistrement	\$/XOF (000s)	1 034	2 705	-	-
	Impôts indirects	TVA non récupérable ¹	\$/XOF (000s)	3 713	2 750	3 001	1 663 059
		Droits de douane ¹	\$/XOF (000s)	3 765	3 997	4 094	2 275 589
		Taxes pétrolières ^{1,2}	\$/XOF (000s)	4 131	4 811	4 469	2 481 746
	Autres paiements	Redevances minières	\$/XOF (000s)	21 080	13 372	15 936	8 910 427
		Bonus sur Réserves d'or	\$/XOF (000s)	-	-	-	-
		Eaux et Forêts	\$/XOF (000s)	-	173 605	180 337	101 670-
		Dividendes payés à l'avance	\$/XOF (000s)	-	-	-	-
		Sécurité sociale et retraite	\$/XOF (000s)	344	417	472	262 102
	Redevances par anticipation	Redevance OJVG par anticipation	\$/XOF (000s)	1 228	877	1 481	827 487
		Redevance Gora par anticipation	\$/XOF (000s)	-	-	-	-
	Appuis Institutionnels	Appui institutionnel local	\$/XOF (000s)	21	33	26	14 560
		Appui institutionnel au Ministère des Mines	\$/XOF (000s)	494	514	819	447 731
		Appui institutionnel au Ministère de l'Environnement	\$/XOF (000s)	250	250	254	140 834
	Approvisionnement	L'approvisionnement étranger	\$/XOF (000s)	30 424	27 944	40 886	22 724 736
		Total de l'approvisionnement local (enregistrés au Sénégal) :	\$/XOF (000s)	138 976	136 294	139 688	77 639 606
		- Comprenant les filiales de sociétés étrangères	\$/XOF (000s)	99 828	97 619	98 756	54 889 303
		- Comprenant les fournisseurs dont plus de 50 % du capital proviennent du Sénégal	\$/XOF (000s)	39 148	38 675	40 932	22 750 303
	Approvisionnement local par secteur	Services généraux	\$/XOF (000s)	36 357	39 671	45 431	25 250 880
		Services et équipement miniers	\$/XOF (000s)	54 809	53 978	49 640	27 590 273
		Commerce général	\$/XOF (000s)	9 930	9 160	9 240	5 135 659
		Transport et logistique	\$/XOF (000s)	12 462	7 482	7 996	4 444 235
		Personnel	\$/XOF (000s)	6 722	8 120	7 779	4 323 625
		Autres services aux entreprises	\$/XOF (000s)	4 097	5 002	7 106	3 949 566
		Équipement industriel, pièces détachées et maintenance	\$/XOF (000s)	9 704	8 240	10 158	5 645 890
		Véhicules : location, pièces détachées et maintenance	\$/XOF (000s)	1 030	526	576	320 145
		Construction	\$/XOF (000s)	3 590	2 985	1 030	572 481
		Divers	\$/XOF (000s)	274	319	731	406 295
Fonds Social	Total du Fonds Social :	\$/XOF	1 330 327	879 045	907 675	509 633 305	
	- Eau et assainissement	\$/XOF	111 104	75 502	106 470	58 559 950	
	- Génération de revenus	\$/XOF	152 652	73 708	74 786	42 799 657	
	- Santé	\$/XOF	105 627	116 270	219 349	124 780 850	
	- Éducation	\$/XOF	270 925	302 206	241 432	135 184 522	
	- Projets de développement local et planification	\$/XOF	614 555	257 943	9 087	4 762 017	
- Sport et culture	\$/XOF	75 464	53 417	256 550	143 546 309		
Fonds Gora	Contributions du Fonds Gora	\$/XOF	123 776	71 999	207 256	114 665 193	
Dons	Dons	\$/XOF	12 944	33 411	26 764	14 791 898	

1. Le statut d'exonération fiscale de la société s'est terminé le 2 mai 2015. À partir de cette date, la société est assujettie à des taux de droits de douane plus élevés, à la taxe sur la valeur ajoutée non remboursable sur certaines dépenses, la taxe pétrolière sur le mazout léger et l'impôt sur les sociétés à un taux de 25 %.

2. Les taxes sur le carburant pour 2015 incluent les prélèvements FSIPP et PSE. Les taxes sur le carburant 2016 se composent uniquement de la taxe pétrolière spécifique.

SGO: INDICATEURS DE PERFORMANCE CLÉS

PILIER	THÈME	INDICATEUR	UNITÉS	2016	2017	2018
NOS COLLABORATEURS	Profil de nos effectifs	Nombre de salariés	Nombre	1 209	1 158	1 311
		Les femmes dans les effectifs	Pourcentage	10	9	8
	Origine des employés travaillant au Sénégal	Salariés de la zone de Sabodala	Pourcentage	30	32	36
		Salariés de Kédougou à l'extérieur de la zone de Sabodala	Pourcentage	13	13	13
		Salariés de la région de Tambacounda	Pourcentage	5	6	5
		Salariés d'autres zones du Sénégal	Pourcentage	45	49	41
		Expatriés	Pourcentage	7	6	5
	Formation et développement	Salariés bénéficiant d'un bilan annuel de performances	Pourcentage	100	90	77
Heures de formation par salarié		Heures/Salarié formé	3,45	3,00	8,00	
SANTÉ ET SÉCURITÉ AU TRAVAIL	Gestion de la SST	Notation globale de l'inspection externe du système de gestion SSE	Pourcentage	74	76	79
		Part des effectifs représentée au comité mixte patronat-travailleurs sur la SST	Pourcentage	100	100	100
	Indicateurs clés à posteriori	Décès	Nombre	-	1	-
		Taux de fréquence des accidents avec arrêt de travail	LTI par million d'heures travaillées	-	1,32	0,53
		Nombre total des accidents	Nombre	539	622	535
		Maladies professionnelles	Nombre	-	1	-
ENVIRONNEMENT	Conformité	Incidents environnementaux	Nombre	13	24	9
		Amendes liées à l'environnement	Nombre	-	-	-
		Nombre total d'inspections	Nombre	65	76	101
		Non-conformités relevées	Nombre	99	122	173
		Non-conformités traitées avant la fin de l'année	Nombre	68	113	115
		Pourcentage de non-conformité traitées	Pourcentage	69	93	66
	Changement climatique	Émissions de CO ₂ (centrale électrique)	Tonnes	79 134	87 165	87 270
		Intensité des émissions de CO ₂ (centrale électrique)	kg/tonne traitée	19,66	20,65	21,40
	Consommation d'énergie	Consommation électrique	kWh	131 910 455	140 819 478	141 012 255
		Mazout 180 (kg) HFO	Litres	29 417 938	32 403 386	32 442 276
		Gazole LFO	Litres	22 348 328	26 836 204	22 099 510
		Mazout consommé (extraction)	Litres	20 375 811	24 961 387	21 153 340
		Efficacité électrique	kWh/tonne traitée	33	33	35
		Efficacité de la consommation de mazout (extraction seulement)	Litres/tonne extraite	0,57	0,62	0,57
	Consommation d'eau	Consommation d'eau (eau brute et eau recyclée)	m ³	4 534 432	4 672 452	4 005 994
		Prélèvement d'eau (de nos barrages)	m ³	2 475 213	1 902 957	1 060 897
		Volume de l'eau recyclée	m ³	2 059 219	2 769 495	2 945 097
		Taux de recyclage de l'eau (traitement seulement)	Percent	46	59	73
	Utilisation de matières premières	Cyanure de sodium	Tonnes	1 326	1 265	1 108
		Hydroxyde de sodium	Tonnes	195	285	410
		Chaux vive (oxyde de calcium)	Tonnes	5 482	5,902	5 326
		Lubrifiants	Litres	808 521	928 203	903 681
		Graisse	kg	71 424	72 194	102 776
Réhabilitation	Surfaces réhabilitées (cumulées)	Hectares	16,75	17,81	14,44	
Déchets	Huiles usées et boues huileuses	Litres	1 190 000	1 295 000	1 260 000	
	Résidus produits	Tonnes	4 024 736	4 221 482	4 068 523	
COMMUNAUTÉ	Engagement des parties prenantes	Griefs formels (dont) :	Nombre	6	3	5
		- Bien endommagé par Teranga	Nombre	1	-	1
		- Terre non indemnisée	Nombre	-	-	3
		- Terrain inondé dû à la réhabilitation de la route	Nombre	5	1	-
		- Mort du bétail	Nombre	-	2	-
		Griefs liés à la réinstallation	Nombre	NA	NA	245

WGO : CONTRIBUTION ECONOMIQUE

PILIER	THÈME	INDICATEUR	UNITÉS	2018	2018
				US\$	XOF
CONTRIBUTION ÉCONOMIQUE	Contribution économique au Burkina Faso	Total des contributions au Burkina Faso :	\$/XOF (000s)	63 339	35 398 415
		- Total des paiements versés au gouvernement	\$/XOF (000s)	8 852	4 961 312
		- Total de la masse salariale locale	\$/XOF (000s)	6 529	3 628 602
		- Total de l'approvisionnement local	\$/XOF (000s)	47 806	26 723 648
		- Total des contributions RSE	\$/XOF (000s)	152	84 853
	Impôts directs	Impôt sur les bénéficiaires	\$/XOF (000s)	-	-
		Retenues à la source	\$/XOF (000s)	2 378	1 360 418
		Patente	\$/XOF (000s)	1 944	1 061 630
		Droits d'enregistrement	\$/XOF (000s)	1 128	607 105
	Impôts indirects	TVA non récupérable ¹	\$/XOF (000s)	422	241 341
		Droits de douane ²	\$/XOF (000s)	2 307	1 306 691
		Taxes pétrolières	\$/XOF (000s)	365	209 537
	Autres paiements	Redevances minières	\$/XOF (000s)	-	-
		Bonus sur Réserves d'or	\$/XOF (000s)	-	-
		Eaux et Forêts	\$/XOF (000s)	5	2 727
		Dividendes payés à l'avance	\$/XOF (000s)	-	-
		Sécurité sociale et retraite	\$/XOF (000s)	268	152 863
	Appuis Institutionnels	Appui institutionnel local	\$/XOF (000s)	34	19 000
		Appui institutionnel au Ministère des Mines	\$/XOF (000s)	-	-
		Appui institutionnel au Ministère de l'Environnement	\$/XOF (000s)	-	-
	Approvisionnement	L'approvisionnement étranger	\$/XOF (000s)	73 313	40 930 726
		Total de l'approvisionnement local (enregistrés au Burkina Faso) :	\$/XOF (000s)	47 806	26 723 648
		- Comprenant les filiales de sociétés étrangères	\$/XOF (000s)	32 732	18 376 253
		- Comprenant les fournisseurs dont plus de 50 % du capital proviennent du Burkina Faso	\$/XOF (000s)	15 074	8 347 395
	Approvisionnement local par secteur	Services généraux	\$/XOF (000s)	-	-
		Services et équipement miniers	\$/XOF (000s)	275	153 925
		Commerce général	\$/XOF (000s)	6 224	3 465 042
		Transport et logistique	\$/XOF (000s)	3 444	1 954 778
		Personnel	\$/XOF (000s)	4 106	2 313 761
		Autres services aux entreprises	\$/XOF (000s)	6 652	3 644 688
		Équipement industriel, pièces détachées et maintenance	\$/XOF (000s)	188	104 424
		Véhicules : location, pièces détachées et maintenance	\$/XOF (000s)	352	197 089
		Construction	\$/XOF (000s)	26 564	4 889 941
Divers		\$/XOF (000s)	-	-	
Contribution de RSE	Total des contributions de RSE :	\$/XOF	152 666	84 852 832	
	- Eau et assainissement	\$/XOF	-	-	
	- Génération de revenus	\$/XOF	-	-	
	- Santé	\$/XOF	70 511	39 190 507	
	- Éducation	\$/XOF	51 469	28 606 830	
	- Projets de développement local et planification	\$/XOF	9 734	5 410 225	
	- Sport et culture	\$/XOF	4 548	2 527 810	
	- Dons	\$/XOF	16 405	9 118 014	

1. Le 20 décembre 2017, WGO a été exonéré du gouvernement burkinabé de la TVA directement liée aux services miniers pendant la phase de construction de WGO.

2. Le 27 décembre 2017, WGO a également bénéficié d'une exemption de droits de douane pour l'importation de marchandises pendant la phase de construction de WGO.

GLOSSAIRE DES TERMES

ERM	Environmental Resources Management
HFO	Mazout lourd
IFC	Société financière internationale
ITIE	Initiative pour la transparence des industries extractives
LFO	Fuel léger
LTI	Accident avec arrêt de travail
k	Milliers
M	Millions
MDS	Milliards
ODD	Objectifs de développement durable
RSE	Responsabilité sociale d'entreprise
SGO	Sabodala Gold Operations
WGO	Wahgnion Gold Operations



TERANGAGOLD.COM

77 KING STREET WEST, TD NORTH TOWER

SUITE 2110, P.O. BOX 128
TORONTO, ONTARIO
M5K 1H1 CANADA